

МІНІСТЕРСТВО ОСВІТИ І НАУКИ УКРАЇНИ
ДОНЕЦЬКИЙ НАЦІОНАЛЬНИЙ УНІВЕРСИТЕТ ІМЕНІ ВАСИЛЯ СТУСА
ЕКОНОМІЧНИЙ ФАКУЛЬТЕТ
КАФЕДРА ФІНАНСІВ І БАНКІВСЬКОЇ СПРАВИ

Юрчишена Людмила Вікторівна

ЛАБОРАТОРНИЙ ПРАКТИКУМ
з дисципліни
«ФІНАНСИ ПІДПРИЄМСТВ»

Вінниця
ДонНУ імені Василя Стуса
2019

УДК 336.6: 658.1 (076.5)

Ю 835

*Рекомендовано до друку Вченою радою
Донецького національного університету імені Василя Стуса
(протокол № 5 від «23» січня 2019 року)*

Рецензенти:

Ю. Б. Поповський, канд. пед. наук, доцент кафедри бізнес-статистики та економічної кібернетики Донецького національного університету імені Василя Стуса;

В. В. Томчук, канд. екон. наук, доцент кафедри обліку, аналізу і аудиту Донецького національного університету імені Василя Стуса.

Юрчишена Л. В.

Ю 835 Лабораторний практикум з дисципліни «Фінанси підприємств» /
Л. В. Юрчишена. – Вінниця, 2019. – 72 с.

Лабораторний практикум з дисципліни «Фінанси підприємств» розроблено відповідно до освітньої програми «Фінанси, банківська справа та страхування» ступеня освіти «Бакалавр», галузі знань 07 «Управління та адміністрування» за спеціальністю 072 «Фінанси, банківська справа та страхування», відповідає робочій програмі і включає 3 розділи, які містять 8 лабораторних занять.

У лабораторному практикумі наведена методика виконання робіт, завдання, вихідні дані і приклади виконання лабораторних робіт.

Цей посібник буде корисним для здобувачів економічних спеціальностей закладів вищої освіти, викладачів, аспірантів, фінансистів, практиків і всіх тих, хто вивчає питання фінансів підприємств.

© Юрчишена Л. В., 2019 р.

© ДонНУ імені Василя Стуса, 2019 р.

ЗМІСТ

ВСТУП.....	4
Розділ 1. Поточне фінансове планування на підприємстві.....	7
Лабораторна робота № 1	9
Лабораторна робота № 2	15
Лабораторна робота № 3	18
Лабораторна робота № 4	24
Приклади виконання лабораторних робіт № 1–4	28
Розділ 2. Оперативне фінансове планування на підприємстві	39
Лабораторна робота № 5	41
Розділ 3. Оцінка фінансового стану підприємства	46
Лабораторна робота № 6	47
Лабораторна робота № 7	49
Лабораторна робота № 8	51
ДОДАТКИ ВИХІДНІ ДАНІ ДО ЛАБОРАТОРНИХ РОБІТ	53
Додаток А Вихідні дані для виконання лабораторних робіт № 1–4	54
Додаток Б Вихідні дані для виконання лабораторної роботи № 5.....	60
Додаток В Вихідні дані для виконання лабораторних робіт № 6–8	63
РЕКОМЕНДОВАНА ЛІТЕРАТУРА.....	69

ВСТУП

Предметом вивчення курсу «Фінанси підприємств» є економічні відносини, що виникають у процесі господарської діяльності підприємств, які пов'язані з формуванням грошових доходів і нагромаджень та з їх використанням на фінансування витрат і інвестицій.

Метою вивчення навчальної дисципліни є набуття та закріплення практичних навичок щодо формування фінансових відносин суб'єктів господарювання, формування та використання фінансових ресурсів, оволодіння методами та прийомами організації, аналізу, планування фінансів підприємств.

У результаті вивчення навчальної дисципліни «Фінанси підприємств» студенти повинні набути наступних результатів навчання:

– розуміння та здатність до критичного осмислення теоретичних основ фінансів підприємств, закономірностей функціонування фінансових відносин підприємств;

– здатність застосовувати сучасне інформаційне та програмне забезпечення при розробці фінансового плану, платіжного календаря та при оцінці показників фінансового стану підприємств;

– розуміння та володіння методами організації грошових розрахунків підприємств, джерелами формування витрат, доходів, прибутку, оборотних активів, основних засобів підприємств та їх раціональне використання;

– здатність аналізувати, оцінювати та розраховувати потребу підприємства в кредитних ресурсах, обирати оптимальну форму кредитування, розуміння механізму здійснення як традиційних, так і нетрадиційних банківських операцій;

– здатність опановувати та усвідомлювати інформацію щодо сучасного стану і тенденцій розвитку фінансів суб'єктів господарювання;

– здатність аналізувати та розробляти фінансові плани, прогнози, складати бюджети суб'єктів господарювання;

– здатність об'єктивно та професійно оцінювати фінансово-економічні процеси, обґрунтовувати, приймати професійні рішення у сфері фінансів підприємств.

Вивчення навчальної дисципліни передбачає формування та розвиток у студентів компетентностей та програмних результатів навчання відповідно до освітньої програми «Фінанси, банківська справа та страхування», спеціальності 072 «Фінанси, банківська справа та страхування».

Загальні компетентності (ЗК):

ЗК 7 Навички використання інформаційних та комунікаційних технологій.

ЗК 10 Вміння працювати в команді, системно і креативно мислити, брати на себе ініціативу та зміцнювати дух підприємництва, допитливість при вирішенні складних питань.

ЗК 11 Здатність застосувати знання на практиці, підтримувати їх належний рівень та постійно підвищувати рівень професійної підготовки.

ЗК 12 Здатність спілкуватися з представниками інших професійних груп різного рівня (з експертами з інших галузей знань / видів економічної діяльності).

Фахові (спеціальні) компетентності (СК):

СК 6 Здатність застосовувати економіко-математичні методи та моделі для вирішення економічних задач.

СК 7 Здатність застосовувати комп'ютерні технології обробки даних для вирішення економічних та фінансових завдань.

СК 9 Здатність використовувати аналітичний та методичний інструментарій для обґрунтування фінансових рішень, діагностики фінансового стану підприємств, розробки та оцінки інвестиційних проектів.

СК 11 Вміння розробляти фінансові плани підприємств різних організаційно-правових форм, страхових компаній, банків, небанківських фінансово-кредитних установ, здійснювати фінансове прогнозування і планування, складання фінансових бюджетів суб'єктів господарювання.

СК 16 Володіння методами організації грошових розрахунків підприємств, джерелами формування витрат, доходів, прибутку, оборотних активів, основних засобів підприємств та їх раціональне використання.

Програмні результати навчання (ПРН):

– вміння виявити особливості фінансово-економічних процесів у сфері грошових, фінансових і кредитних відносин, що відбуваються на макро- і мікрорівнях та їх можливий вплив на фінансову діяльність **(ПРН2)**;

– знання методів та процесів фінансового планування та прогнозування, складання бюджетів суб'єктів господарювання **(ПРН8)**;

– використання аналітичного та методичного інструментарію для розуміння логіки прийняття господарчих рішень на рівні домогосподарств, підприємств, фінансово-кредитних установ та органів державної влади **(ПРН12)**;

– здатність використовувати професійні знання й практичні навички, інформаційні технології для вирішення практичних задач та реалізації поточної фінансово-економічної діяльності **(ПРН13)**;

– здатність аналізувати, оцінювати фінансовий стан підприємств, комерційних банків, страхових компаній та інших фінансово-кредитних установ **(ПРН14)**;

– об'єктивно та професійно оцінювати фінансово-економічні процеси, що відбуваються в суспільстві, розуміти тенденції розвитку фінансових відносин у

сфері грошового обігу та кредиту, державних фінансів, фінансів підприємств **(ПРН18)**;

– використання нормативних та правових актів, що регламентують професійну діяльність **(ПРН20)**;

– визначення функціональних сфер та взаємозв'язків між суб'єктами фінансових систем **(ПРН21)**;

– застосування сучасного інформаційного та програмного забезпечення, володіння інформаційними технологіями у сфері фінансів, банківської справи та страхування **(ПРН22)**;

– уміння організовувати власну професійну діяльність та ефективно управляти часом **(ПРН25)**;

– виконання контрольних функцій у сфері фінансів, банківської справи та страхування **(ПРН28)**;

– вміння нести відповідальність за результати професійної діяльності у сфері фінансів, банківської справи та страхування **(ПРН30)**.

Складовою курсу «Фінанси підприємств» є лабораторні роботи, метою виконання яких є формування практичних навичок роботи, закріплення набутих теоретичних знань навчального матеріалу з розрахунку фінансових показників діяльності підприємства, складання фінансових планів, оцінка фінансового стану підприємства, а також створення практичної бази для майбутньої роботи зі спеціальності.

Лабораторні роботи об'єднано у 3 розділи: 1 розділ передбачає розробку поточного фінансового плану підприємства, 2 розділ – розробку оперативного фінансового плану (платіжного календаря), 3 розділ – оцінку фінансового стану підприємства. Варіанти завдань для виконання лабораторних робіт розподіляє викладач.

Студент у встановлені календарним графіком вивчення дисципліни строки представляє виконану лабораторну роботу викладачеві, після перевірки завдання викладачем проводиться захист роботи. Кожна виконана і захищена лабораторна робота оцінюється у 2 бали. За несвоєчасну здачу робіт бали знімаються.

Бали отримані за лабораторні роботи, додаються до балів, які студент може отримати за результатами поточного контролю.

РОЗДІЛ 1

ПОТОЧНЕ ФІНАНСОВЕ ПЛАНУВАННЯ НА ПІДПРИЄМСТВІ

Лабораторна робота № 1

Лабораторна робота № 2

Лабораторна робота № 3

Лабораторна робота № 4



РОЗДІЛ 1

ПОТОЧНЕ ФІНАНСОВЕ ПЛАНУВАННЯ НА ПІДПРИЄМСТВІ

Фінансовий план є основним плановим документом, згідно з яким підприємство отримує доходи і здійснює видатки, визначає обсяг та спрямування коштів для виконання своїх функцій протягом року відповідно до установчих документів. Такі плани зобов'язані розробляти і державні комерційні підприємства (ст. 75 ГК України) і державні некомерційні (казенні) підприємства (ч. 8 ст. 77 ГК України).

Основною метою складання річного фінансового плану підприємства є:

- визначення основних показників фінансово-господарської діяльності підприємства,
- пошук основних джерел та напрямів спрямування коштів для забезпечення потреб діяльності підприємства,
- реалізація розвитку підприємства;
- забезпечення витрат та виконання зобов'язань, включаючи зобов'язання перед бюджетами та державними цільовими фондами.

У цьому розділі представлено комплексне завдання щодо розробки фінансового плану підприємства, що складається з чотирьох лабораторних робіт, які виконуються на основі вихідних даних, представлених у Додатку А (таблиця А.1). Приклад розрахунку лабораторних робіт № 1–4 розраховано на основі даних варіанту № 8, всі розрахунки виконуються з точністю до сотих. При виконанні лабораторних робіт необхідно описати методику визначення кожного показника, розрахованого в таблиці, вміти пояснити результати і необхідність проведення розрахунків.

При виконанні лабораторних робіт студентів необхідно вивчити методику фінансового планування на підприємствах, набути практичних навичок виконання розрахунків до річного фінансового плану підприємства.

Для складання річного фінансового плану (балансу доходів і видатків) підприємства студентів необхідно розрахувати:

- показники, що характеризують витрати підприємства в кошторисі витрат на виробництво;
- суму амортизаційних відрахувань;
- обсяг реалізації продукції й прибуток підприємства;
- напрями розподілу прибутку підприємства;
- потребу підприємства у власних оборотних коштах і її зміну в плановому періоді, джерела фінансування додаткової потреби у власних оборотних коштах;
- план фінансування інвестиційної діяльності підприємства;
- суму податку на додану вартість, що підлягає сплаті до бюджету;
- перевірочну (шахову) таблицю до фінансового плану (балансу доходів і видатків) і на її основі – річний фінансовий план підприємства.

ЛАБОРАТОРНА РОБОТА № 1

-
- Завдання до ЛР № 1**
1. Визначити планову суму амортизаційних відрахувань
 2. Скласти кошторис витрат на виробництво продукції
-

1. Визначення планової суми амортизаційних відрахувань здійснюється прямолінійним методом і методом прискореного зменшення балансової вартості, із врахуванням групи основних засобів для яких нараховується амортизація і норми амортизації, які визначені в Податковому кодексі України.

Планова сума амортизаційних відрахувань визначається у табл. 1.2, а потім відображається в кошторисі витрат на виробництво (див. табл. 1.3) у відповідному рядку.

Балансова вартість відповідного об'єкта або групи основних засобів на початок планового періоду розраховується за формулою:

$$B_a = B_{a-1} + П_{a-1} - B_{a-1} - A_{a-1}, \quad (1.1)$$

де B_a – балансова вартість основних засобів на плановий період;

$a-1$ – період, що передує плановому;

$П$ – сума витрат, пов'язаних з придбанням, поліпшенням основних засобів;

B – вартість виведених з експлуатації основних засобів;

A – сума амортизаційних відрахувань;

t_a , – мінімально допустимі строки корисного використання групи основних засобів у розрахунку на квартал.

Амортизаційні відрахування – це вартісне вираження зносу основних засобів, яке включається до собівартості продукції, виконаних робіт і послуг.

Нарахування амортизації на основні засоби здійснюється за допомогою прямолінійного методу і методу прискореного зменшення залишкової вартості, що використовуються для основних засобів, які відносяться до:

групи 4 – машини та обладнання;

група 5 – транспортні засоби.

До основних засобів, які відносяться до інших груп, крім 4 і 5, доцільно застосовувати прямолінійний метод нарахування амортизації.

Нарахування амортизації проводиться щомісячно, визначається діленням річної суми амортизації на 12.

При розрахунку суми амортизаційних відрахувань слід керуватися ст. 138 Податкового кодексу України, згідно з якою основні засоби та інші необоротні

активи включають 16 груп, відповідно до яких визначаються мінімально допустимі строки їх амортизації.

Таблиця 1.1

Класифікація груп основних засобів та інших необоротних активів і мінімально допустимих строків їх амортизації (згідно ст. 138 ПКУ)

Групи	Мінімально допустимі строки корисного використання, роки
1	2
група 1 – земельні ділянки	–
група 2 – капітальні витрати на поліпшення земель, не пов’язані з будівництвом	15
група 3 – будівлі	20
споруди	15
передавальні пристрої	10
група 4 – машини та обладнання	5
з них:	
електронно-обчислювальні машини, інші машини автоматичного оброблення інформації, пов’язані з ними засоби зчитування або друку інформації, пов’язані з ними комп’ютерні програми (крім програм, витрати на придбання яких визнаються роялті, та / або програм, які визнаються нематеріальним активом), інші інформаційні системи, комутатори, маршрутизатори, модулі, модеми, джерела безперебійного живлення та засоби їх підключення до телекомунікаційних мереж, телефони (в тому числі стільникові), мікрофони і рації, вартість яких перевищує 2500 гривень	2
група 5 – транспортні засоби	5
група 6 – інструменти, прилади, інвентар (меблі)	4
група 7 – тварини	6
група 8 – багаторічні насадження	10
група 9 – інші основні засоби	12
група 10 – бібліотечні фонди	–
група 11 – малоцінні необоротні матеріальні активи	–
група 12 – тимчасові (нетитульні) споруди	5
група 13 – природні ресурси	–
група 14 – інвентарна тара	6
група 15 – предмети прокату	5
група 16 – довгострокові біологічні активи	7

Прямолінійний метод, за яким річна сума амортизації визначається діленням вартості, що амортизується на строк корисного використання об'єкта основних засобів.

$$A_p = \frac{ПВ - ЛВ}{T_{кв}}, \quad (1.2)$$

де ПВ – первісна вартість основних засобів, що амортизується;

ЛВ – ліквідаційна вартість основних засобів;

T_{кв} – очікуваний термін корисного використання об'єкта/

Метод прискореного зменшення залишкової вартості, за яким річна сума амортизації визначається як добуток залишкової вартості об'єкта основних засобів на початок звітної періоду (або первісної вартості на дату початку нарахування амортизації) та подвоєної річної норми амортизації (яка обчислюється виходячи зі строку корисного використання об'єкта).

$$A_p = 2 \times H_a \times ЗВ. \quad (1.3)$$

Результати розрахунків оформити в табл. 1.1, використовуючи вихідні дані, наведені в Додатку А.

Таблиця 1.2

Розрахунок амортизації основних засобів

№ групи	Найменування основних засобів	Балансова вартість ОЗ на початок року, тис. грн	Мінімально допустимі строки корисного використання, роки	Сума амортизаційних відрахувань, тис. грн	
				річна	місячна
	Будинки				
	Споруди				
	Передавальні пристрої				
	Транспортні засоби				
	Офісне обладнання, побутові електромеханічні прилади				
	Інші основні засоби				
	Обчислювальна техніка				
	Разом				

2. Скласти кошторис витрат на виробництво продукції, який є фінансовим документом, що визначає напрям витрачання коштів і передбачає розрахунок наступних показників:

1. Матеріальні витрати (сировина, основні й допоміжні матеріали, паливо, енергія, будівельні матеріали, запасні частини, тара й тарні матеріали та ін.).
2. Витрати на оплату праці (основна і додаткова заробітна плата).
3. Відрахування на соціальні заходи.
4. Амортизація основних засобів.
5. Інші витрати.
6. Витрати на виробництво.
7. Витрати на валову продукцію.
8. Виробнича собівартість товарної продукції.
9. Повна собівартість товарної продукції.
10. Прибуток по товарній продукції.
11. Товарна продукція в оптових цінах.

Розрахунок кошторису витрат на виробництво здійснюється за даними, які наведені в Додатку А, отримані результати оформлюється у вигляді табл. 1.3.

Таблиця 1.3

Кошторис витрат на виробництво й реалізацію продукції

№ з/п	Елементи витрат	Сума, тис. грн
1	2	3
1	Матеріальні витрати:	
1.1	Сировина й основні матеріали	
1.2	Допоміжні матеріали	
1.3	Придбані матеріали й комплектуючі вироби	
1.4	Паливо	
1.5	Енергія	
1.6	Будівельні матеріали	
1.7	Запасні частини	
1.8	Тара й тарні матеріали	
1.9	Інші матеріальні витрати	
	<i>Усього матеріальних витрат</i>	
2	Витрати на оплату праці:	
2.1	Основна заробітна плата	
2.2	Додаткова заробітна плата	
	<i>Усього витрат на оплату праці</i>	
3.	Нарахування на заробітну плату	
3.1	Єдиний соціальний внесок (ЄСВ) – 22 %	
3.2	Єдиний соціальний внесок (ЄСВ) – 8,41 %	
	<i>Усього витрат на соціальні заходи</i>	
4	Амортизація основних засобів	
5	Інші витрати	
6	Разом витрати на виробництво	

1	2	3
7	Витрати, списані на невиробничі рахунки	
8	Витрати на валову продукцію	
9	Зміна (+, –) залишків незавершеного виробництва	
10	Зміна (+, –) залишків витрат майбутніх періодів	
11	Виробнича собівартість товарної продукції	
12	Адміністративні витрати	
13	Витрати на збут	
14	Інші операційні витрати	
15	Повна собівартість товарної продукції	
16	Рентабельність продукції, %	
17	Прибуток по товарній продукції	
18	Товарна продукція в оптових цінах	

При складанні кошторису необхідно визначити витрати на оплату праці, які включають витрати на основну, додаткову заробітну плату і на нарахування на неї.

Для того, щоб розрахувати витрати на оплату праці на підприємстві, необхідно здійснити утримання і нарахування податків.

Нарахування на заробітну плату здійснюються за рахунок роботодавця у вигляді сплати єдиного соціального внеску (далі – ЄСВ).

Єдиний внесок на загальнообов'язкове державне соціальне страхування (далі – єдиний внесок) – консолідований страховий внесок, збір якого здійснюється до системи загальнообов'язкового державного соціального страхування в обов'язковому порядку та на регулярній основі з метою забезпечення захисту прав застрахованих осіб на отримання страхових виплат (послуг) за діючими видами загальнообов'язкового державного соціального страхування.

ЄСВ включає в себе повний соціальний пакет, законодавчо передбачений нашою державою, який складається з пенсійного страхування (виплата пенсії), страхування на випадок тимчасової втрати працездатності (оплата лікарняних, догляд за дитиною тощо), страхування, пов'язане з виникненням нещасних випадків на виробництві (компенсація повної або часткової втрати працездатності). Відповідно до ст. 8 Закону України від 08.07.2010 р. № 2464-VI «Про збір та облік єдиного внеску на загальнообов'язкове державне соціальне страхування» норматив єдиного соціального внеску (ЄСВ) у розмірі 22 % до бази нарахування. Якщо на підприємстві працює інвалід, то до його доходів застосовується спеціальна (знижена) ставка цього податку розміром 8,41 %.

Показники кошторису витрат на виробництво розраховуються за наступними даними:

1. Витрати на виробництво ($B_{вир}$):

$$B_{вир} = MB + B_{оп} + B_{сз} + A + I_6, \quad (1.4)$$

де MB – матеріальні витрати;

$B_{оп}$ – витрати на оплату праці;

$B_{сз}$ – відрахування на соціальні заходи;

A – амортизація основних засобів;

I_6 – інші витрати.

2. Витрати на валову продукцію ($B_{ВП}$):

$$B_{ВП} = B_{вир} - B_c, \quad (1.5)$$

де B_c – витрати, списані на невиробничі рахунки.

3. Виробнича собівартість товарної продукції ($C_{ТП вир.}$):

$$C_{ТП вир.} = B_{ВП} - \Delta HЗВ - \Delta B_{мн}, \quad (1.6)$$

де $\Delta HЗВ$ – зміна залишків незавершеного виробництва на кінець року в порівнянні з початком року;

$\Delta B_{мн}$ – зміна залишків витрат майбутніх періодів на кінець року в порівнянні з початком року.

4. Повна собівартість товарної продукції ($C_{повн.}$):

$$C_{ТП повн.} = C_{ТП вир.} + B_{адм.} + B_{зб.} + B_{ін. опер.}, \quad (1.7)$$

де $B_{адм.}$ – адміністративні витрати;

$B_{зб.}$ – витрати на збут;

$B_{ін. опер.}$ – інші операційні витрати.

5. Прибуток по товарній продукції ($П_{ТП}$):

$$П_{ТП} = \frac{C_{повн.} \times R}{100 \%}, \quad (1.8)$$

де R – рентабельність продукції.

6. Товарна продукція в оптових цінах:

$$ТП_{цонт} = C_{ТП повн.} + П_{ТП}. \quad (1.9)$$

ЛАБОРАТОРНА РОБОТА № 2

Завдання до ЛР № 2

1. Розрахувати обсяг реалізованої продукції, собівартість реалізованої продукції й валовий прибуток підприємства

2. Розрахувати фінансові результати підприємств

1. Розрахувати обсяг реалізованої продукції, собівартість реалізованої продукції й валовий прибуток підприємства, використовуючи вихідні дані, наведені в Додатку А, та показники кошторису витрат на виробництво. Дані представити у таблиці 1.4.

Таблиця 1.4

Розрахунок обсягу реалізації продукції й прибутку від реалізації товарної продукції на плановий рік

№	Показники	Сума, тис. грн
1	Залишки готової продукції на складі на початок планового року	
1.1	в оптових цінах підприємства	
1.2	за собівартістю	
1.3	Прибуток	
2	Товарна продукція на планований рік:	
2.1	в оптових цінах підприємства	
2.2	за виробничою собівартістю	
2.3	Прибуток	
3	Залишки готової продукції на складі на кінець року:	
3.1	у днях	
3.2	в оптових цінах підприємства	
3.3	за собівартістю	
3.4	Прибуток (р. 3.2–3.3)	
4	Дохід (виручка) від реалізації продукції в оптових цінах підприємства	
5	Податок на додану вартість, 20 %	
6	Чистий дохід від реалізації продукції	
7	Собівартість реалізованої продукції	
8	Валовий прибуток (збиток)	

Визначення *доходу (виручки) від реалізації продукції (Д_{рп})*, собівартості реалізованої продукції (С_{рп}) й валового прибутку (ВП) (табл. 1.4) розраховується укрупненим методом прямого розрахунку за формулами:

$$D_{rp} = Z_1 + TP - Z_2, \quad (1.10)$$

де D_{rp} – дохід (виручка) від реалізації продукції в оптових цінах підприємства у плановому періоді;

Z_1 – залишки нереалізованої продукції на початок планового періоду в оптових цінах підприємства;

$TП$ – товарна продукція в оптових цінах, яку передбачено випустити у плановому періоді;

Z_2 – залишки нереалізованої продукції на кінець планового періоду в оптових цінах підприємства.

$$C_{РП} = B_{O1} + B_{ТП} - B_{O2}, \quad (1.11)$$

де $C_{РП}$ – собівартість реалізованої продукції;

B_{O1} – витрати в залишках нереалізованої продукції на початок планового періоду;

$B_{ТП}$ – витрати на товарну продукцію в плановому періоді;

B_{O2} – витрати в залишках нереалізованої продукції на кінець планового періоду.

Валовий прибуток (ВП) визначається за формулою:

$$ВП = ЧД - C_{РП} \quad (1.12)$$

$$ЧД = Д_{РП} - НП, \quad (1.13)$$

де НП – непрямі податки підприємства (податок на додану вартість, акцизний збір, мито).

2. Розрахувати показники, що характеризують фінансові результати підприємства:

- фінансовий результат операційної діяльності;
- фінансовий результат від звичайної діяльності до оподаткування;
- чистий прибуток.

Таблиця 1.5

**Розрахунок фінансових результатів діяльності підприємства
на плановий рік**

№	Показники	Сума, тис. грн
1	2	3
1	Валовий прибуток (збиток)	
2	Інші операційні доходи	
3	Інші операційні витрати	
4	Адміністративні витрати	
5	Витрати на збут	
6	Фінансовий результат від операційної діяльності	
7	Доходи від участі в капіталі	
8	Фінансові доходи	
9	Інші доходи	
10	Фінансові витрати	

1	2	3
11	Втрати від участі в капіталі	
12	Інші витрати	
13	Фінансовий результат до оподаткування	
14	Різниці, які виникають при нарахуванні амортизації необоротних активів, при формуванні резервів (забезпечень), при здійсненні фінансових операцій	
15	Податок на прибуток	
16	Чистий прибуток підприємства	

Розрахунок фінансових результатів діяльності підприємства доцільно представити у вигляді таблиці 1.5 із використанням наступних формул:

2.1. **Фінансовий результат від операційної діяльності підприємства** ($\Pi(З)_{o.d.}$) розраховується за формулою:

$$\Pi(З)_{o.d.} = ВП + Д_{ін. о. д.} - В_{адм.} - В_{зб.} - В_{ін. о. д.}, \quad (1.14)$$

де $Д_{ін. о. д.}$ – інші операційні доходи;

$В_{ін. о. д.}$ – інші операційні витрати;

$В_{адм.}$ – адміністративні витрати;

$В_{зб.}$ – витрати на збут.

2.2. **Фінансовий результат до оподаткування** ($\Pi(З)_{зв. до опод.}$):

$$\Pi(З)_{зв. до опод.} = \Pi_{опер} + Д_{у. к.} + Д_{ф. д.} + Д_{ін.} - В_{у. к.} - В_{ф. д.} - В_{ін.}, \quad (1.15)$$

де $Д_{у. к.}$ – дохід від участі в капіталі;

$Д_{ф. д.}$ – дохід від фінансової діяльності;

$Д_{ін.}$ – інші доходи;

$В_{у. к.}$ – втрати від участі в капіталі;

$В_{ф. д.}$ – витрати від здійснення фінансової діяльності;

$В_{ін.}$ – інші витрати.

2.3. Податок на прибуток від звичайної діяльності ($\Pi\Pi$):

$$\Pi\Pi = (\Pi_{зв. до опод.} \pm \Delta P) \times C_{\Pi}, \quad (1.16)$$

де ΔP – різниці, які виникають при нарахуванні амортизації необоротних активів, при формуванні резервів (забезпечень), при здійсненні фінансових операцій і враховуються при визначенні об'єкта оподаткування податком на прибуток згідно з Податковим кодексом України.

C_{Π} – ставка податку на прибуток (18 % згідно зі ст. 151.1 Податкового кодексу України).

2.4. Чистий прибуток (збиток) (ЧП):

$$\text{ЧП}(З) = \Pi_{зв. до опод.} - \Pi\Pi, \quad (1.17)$$

де $\Pi\Pi$ – податок на прибуток підприємства.

ЛАБОРАТОРНА РОБОТА № 3

Завдання до ЛР № 3

1. Розрахувати норматив оборотних коштів сировини й основних матеріалів, допоміжних матеріалів, палива, запасних частин, тари й тарних матеріалів, малоцінних і швидкозношуваних предметів, видатків майбутніх періодів, незавершеного виробництва і готової продукції

2. Розрахувати сукупний норматив оборотних коштів, визначити приріст або скорочення нормативу на кінець року порівняно з початком року.

3. Визначити джерела фінансування приросту нормативу оборотних коштів

4. Скласти план фінансування капітальних вкладень на виробниче будівництво (технічне переозброєння й реконструкцію підприємства)

Використовуючи вихідні дані, наведені в Додатку А, розрахувати потребу підприємства у власних оборотних коштах, визначивши джерела фінансування приросту нормативу оборотних коштів. Результати розрахунків навести в таблиці 1.6.

Таблиця 1.6

Розрахунок потреби підприємства у власних оборотних коштах

№ з/п	Статті нормованих оборотних коштів	Норматив на початок року	Норматив на плановий рік				Приріст нормативу, (+,-)
			Витрати кошторису на рік	Ододенні витрати в 4 кварталі	Норма запасу в днях	Норматив на кінець року	
1	2	3	4	5	6	7	8
1. Визначення потреби в оборотних коштах							
1.1.	Сировина й основні матеріали						
1.2.	Допоміжні матеріали						
1.3.	Паливо						
1.4.	Будівельні матеріали						
1.5.	Запасні частини						

1	2	3	4	5	6	7	8
1.6.	Малоцінні та швидкозношувані предмети						
1.7.	Тара й тарні матеріали						
1.8.	Незавершене виробництво						
1.9.	Витрати майбутніх періодів						
1.10.	Готові вироби						
	Разом:						
2. Джерела фінансування приросту оборотних коштів							
2.1.	Частина чистого прибутку підприємства						
2.2.	Приріст стійких пасивів						
2.3.	Короткостроковий кредит банку						
	Разом:						

У таблиці 1.6 розрахунок нормативів власних оборотних коштів на сировину й основні матеріали, допоміжні матеріали, паливо, запасні частини, тару й тарні матеріали слід здійснювати на основі даних кошторису витрат на виробництво шляхом множення одноденних витрат у IV кварталі на норму запасу в днях за відповідною статтею, використовуючи формулу:

$$H = O_e \times D_i, \quad (1.18)$$

де O_e – одноденна витрата нормованого елемента оборотних коштів;
 D_i – норма запасу в днях для даного елемента.

Одноденна витрата нормованого елемента оборотних коштів визначається за формулою:

$$O_e = \frac{B_{рик} \times v_4}{90 \times 100}, \quad (1.19)$$

де $B_{рик}$ – витрата елемента оборотних коштів згідно з кошторисом на рік;
 v_4 – питома вага випуску продукції в IV кварталі планового року в загальному річному випуску.

Витрати кошторису на рік по готових výroбах беруться з 1-ї лабораторної роботи, показник – виробнича собівартість товарної продукції.

Нормативи власних оборотних коштів із малоцінних і швидкозношуваних предметів, видатків майбутніх періодів розраховуються на основі даних про збільшення нормативу на кінець року в порівнянні з нормативом на початок року.

Норматив власних оборотних коштів із незавершеного виробництва визначається як добуток одnodенних витрат на валову продукцію в IV кварталі на норму запасу в днях, а норматив з готової продукції – як добуток одnodенних витрат по виробничій собівартості в IV кварталі на норму запасу в днях.

Після визначення нормативів по кожному елементу оборотних коштів необхідно розрахувати сукупний норматив оборотних коштів на кінець року як суму індивідуальних нормативів. Приріст (скорочення) нормативу визначається як різниця між нормативом на кінець року і нормативом на початок року.

У випадку, якщо на підприємстві існує приріст нормативу оборотних коштів, необхідно визначити джерела фінансування приросту оборотних коштів за рахунок приросту стійких пасивів, частини чистого прибутку (не більше 30 %) і короткострокового кредиту банку. У разі скорочення потреби в оборотних коштах джерела фінансування не визначаються, а сума вивільнених коштів відображається в фінансовому плані як інші джерела.

При складанні плану фінансування капітальних вкладень на виробниче будівництво (технічне переозброєння й реконструкцію підприємства) у таблиці 1.7 необхідно здійснити розрахунок джерел фінансування. Фінансування капітальних вкладень за рахунок чистого прибутку не повинно перевищувати 60 % чистого прибутку. Суму перевищення розміру капітальних вкладень над наявними власними й залученими джерелами необхідно покрити за рахунок кредиту банку.

Сума планових накопичень у будівництві визначається згідно з формулою:

$$ПН = \frac{O_{БМР} \times Н_{пл.н.}}{100 \%}, \quad (1.20)$$

де $O_{БМР}$ – обсяг будівельно-монтажних робіт, що виконуються господарським способом;

$Н_{пл.н.}$ – норма планових накопичень.

2. Суму мобілізації (імобілізації) внутрішніх ресурсів (МВР) визначається за формулою:

$$МВР = (O A_n - O A_k) + (K Z_k - K Z_n), \quad (1.21)$$

де $O A_n$ – очікувана наявність оборотних активів у капітальному будівництві на початок планового року;

$O A_k$ – планова потреба будівництва в оборотних активах на кінець планового року;

$K Z_k$ – очікувана фактична кредиторська заборгованість будівництва на початок планованого року;

$K Z_n$ – стійка кредиторська заборгованість на кінець планового року.

4. Сума кредиту банку (K_6) визначається згідно з формулою:

$$K_6 = O_{кв} - D_6, \quad (1.22)$$

де $O_{кв}$ – обсяг капітальних вкладень;

D_6 – власні джерела фінансування капітальних вкладень.

Результати складання плану фінансування капітальних вкладень на виробниче будівництво (технічне переозброєння й реконструкцію підприємства) доцільно представити вигляді у таблиці 1.7.

Таблиця 1.7

Джерела фінансування капітальних вкладень на виробниче будівництво

№ з/п	Показники	Сума, тис. грн
1	Розмір капітальних вкладень – усього	
1.1	у тому числі обсяг будівельно-монтажних робіт, які виконуються господарським способом	
2	Джерела фінансування:	
2.1	амортизаційні відрахування	
2.2	виручка від реалізації основних засобів та іншого майна	
2.3	мобілізація внутрішніх ресурсів у капітальному будівництві	
2.4	планові накопичення й економія від зниження собівартості будівельно-монтажних робіт, виконуваних господарським способом	
2.5	участь на паях у будівництві	
2.6	орендна плата	
2.7	інші джерела фінансування	
2.8	частина чистого прибутку підприємства	
2.9	кредити банку	

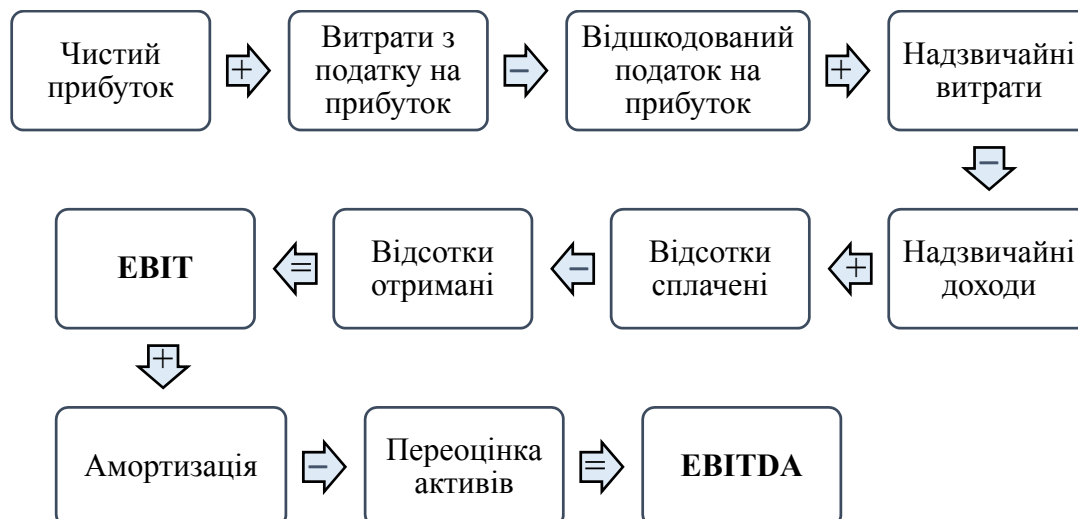
Наступним показником, який розраховують при розробці фінансового плану підприємства, є показник EBITDA (скор. від англ. Earnings before Interest, Taxes, Depreciation and Amortization – прибуток до процентів, податків і амортизації), який дає можливість оцінити результати діяльності без врахування впливу:

- умов фінансування бізнесу;
- використання позикового капіталу;
- зусиль з оптимізації податків;
- купівлі, списання основних засобів, амортизаційної політики і суми амортизації.

EBITDA – це аналітичний показник, що дорівнює обсягу прибутку до вирахування витрат у відсотках, сплати податків і амортизаційних відрахувань.

Негативний EBITDA свідчить про те, що діяльність підприємства є збитковою вже на операційній стадії, ще до сплати за користування позиковим капіталом, податків, амортизації.

Методика розрахунку показника EBITDA:



Рентабельність EBITDA (Margin EBITDA) дає можливість оцінити потенціал планованих інвестицій, оскільки показує ефективність компанії, не беручи до уваги фінансові рішення, рішення з бухгалтерського обліку та умови оподаткування.

$$\text{Рентабельність EBITDA} = \frac{\text{EBITDA}}{\text{ЧД}} \quad (1.23)$$

Цей коефіцієнт відображає прибутковість підприємства до сплати відсотків, податків і амортизації, і є, на відміну від самого EBITDA, не абсолютним, а відносним показником.

Коефіцієнт відношення боргу до EBITDA вказує на спроможність підприємства в повному обсязі погасити суму боргових зобов'язань і характеризує ступінь платоспроможності.

$$\text{Коефіцієнт відношення боргу до EBITDA} = \frac{\text{Борг (Сума кредиту)}}{\text{EBITDA}} \quad (1.24)$$

Коефіцієнт покриття відсотків (Interest Coverage Ratio) демонструє рівень захищеності компанії від кредиторів, і розраховується, як перевищення прибутку, доступне для обслуговування боргу, над величиною нарахованих відсотків по кредитах.

$$\text{ICR} = \frac{\text{EBITDA}}{\text{Відсотки по кредиту}} \quad (1.25)$$

Значення коефіцієнта ICR демонструє, наскільки значення EBITDA перевищує суму виплат у відсотках. Нормальне значення показника ICR має бути вище одиниці, рекомендоване – більше 1,5.

Розрахунок показників здійснюється на основі даних попередніх лабораторних робіт і представляються у табл. 1.8.

Таблиця 1.8

Таблиця 1.8 – Розрахунок показника ЕВІТДА

	Чистий прибуток	
+	Витрати з податку на прибуток	
–	Відшкодований податок на прибуток	
+	Надзвичайні витрати	
–	Надзвичайні доходи	
+	Відсотки сплачені	
–	Відсотки отримані	
=	ЕВІТ	
+	Амортизація	
–	Переоцінка активів	
=	ЕВІТДА	
	Рентабельність ЕВІТДА	
	Коефіцієнт відношення боргу до ЕВІТДА	
	Коефіцієнт покриття відсотків (Interest Coverage Ratio)	

ЛАБОРАТОРНА РОБОТА № 4

Завдання до ЛР № 4

1. Здійснити розподіл чистого прибутку
2. Розрахувати суму податку на додану вартість
3. Скласти перевірочну (шахову) таблицю до фінансового плану (балансу доходів і видатків) підприємства
4. Скласти річний фінансовий план підприємства

1. При здійсненні розподілу чистого прибутку (таблиця 1.9) розмір відрахувань до резервного фонду повинен становити не менш 5 % чистого прибутку. Розмір відрахувань за іншими напрямками розподілу прибутку необхідно визначити самостійно, в такому разі цьому пріоритетним напрямком розподілу повинен бути виробничий розвиток. Сума прибутку, направлена на фінансування капітальних вкладень на виробниче будівництво, повинна співпадати з сумою, що відображена в таблиці 1.7 (рядок 2.8), а сума прибутку, направлена на приріст нормативу оборотних коштів – з відповідним рядком таблиці 1.6.

Таблиця 1.9

Розподіл чистого прибутку підприємства

№	Показники	Сума, тис. грн	Розмір відрахувань, %
1	Чистий прибуток підприємства		
2.	Напрямки розподілу чистого прибутку		
2.1.	Відрахування до резервного фонду		
2.2.	Поповнення статутного фонду		
2.3.	Виплата дивідендів		
2.4	Фінансування капітальних вкладень на виробниче будівництво		
2.5.	Фінансування капітальних вкладень на невиробниче будівництво		
2.6.	Приріст нормативу оборотних коштів		
2.7.	Соціальний розвиток		
2.8.	Матеріальне заохочення		
2.9.	Благодійні та інші цілі		

2. Розрахунок податку на додану вартість базується на розділі 5 Податкового кодексу України зі змінами й доповненнями.

Сума ПДВ, що підлягає внесенню до бюджету (таблиця 1.10), визначається згідно з формулою (1.26):

$$ПДВ = ПЗ_{ПДВ} - ПК_{ПДВ}, \quad (1.26)$$

де ПДВ – сума ПДВ, що підлягає внесенню до бюджету;

$ПЗ_{ПДВ}$ – нарахована сума ПДВ (податкове зобов'язання);

$ПК_{ПДВ}$ – сума ПДВ, сплачена постачальникам за товарно-матеріальні цінності, які використовувались при виробництві продукції (податковий кредит).

Ставка податку на додану вартість згідно з чинним законодавством становить 20 %.

Таблиця 1.10

Розрахунок податку на додану вартість, що підлягає внесенню до бюджету

№ з/п	Показники	Сума, тис. грн
1	Ставка податку на додану вартість, %	
2	Вартість придбаних сировини, матеріалів, комплектуючих виробів – усього	
2.1	у тому числі: без урахування ПДВ	
2.2	сума ПДВ, сплачена постачальникові	
3	Вартість реалізованих товарів і послуг підприємства в оптових цінах	
4	Сума нарахованого ПДВ	
5	Сума ПДВ, що підлягає сплаті до бюджету	

3. На основі зроблених розрахунків необхідно скласти перевірочну (шахову) таблицю до річного фінансового плану (балансу доходів і видатків) підприємства. Підсумкова величина джерел фінансування підприємства у шаховій таблиці повинна дорівнювати підсумковій величині напрямів використання коштів. Суми, одержані у підсумковому рядку шахової таблиці, переносяться у перший розділ фінансового плану (таблиця 1.12). Суми, одержані у підсумковому стовпці шахової таблиці, відображаються у розділах 2–5 фінансового плану (таблиця 1.12). При цьому підсумок шахової таблиці має дорівнювати підсумку першого розділу фінансового плану й сумі підсумків чотирьох інших розділів.

Таблиця 1.11

Перевірочна (шахова) таблиця до фінансового плану підприємства

тис. грн

№ з/п	Напрямки використання коштів	Джерела фінансування											
		Прибуток від звичайної діяльності до оподаткування	Амортизаційні відрахування	Відрахування від собівартості	Виручка від реалізації ОЗ та іншого майна	Мобілізація внутрішніх ресурсів	ПДВ	Прибуток і економія в будівництві	Участь на паях у будівництві	Орендна плата	Кредити банків	Інші джерела	Усього
1	1	2	3	4	5	6	7	8	9	10	11	12	13
1	ПДВ												
2	Податок на прибуток від звичайної діяльності												
3	Єдиний соціальний внесок												
4	Приріст нормативу оборотних коштів												
5	Капітальні вкладення:												
5.1	на технічне переозброєння												
5.2	на невиробниче будівництво												
6	Матеріальне заохочення												
7	Соціальний розвиток												
8	Благодійні та інші цілі												
9	Відрахування до резервного фонду												
10	Виплата дивідендів												
11	Інші напрями використання коштів												
12	Усього												

4. На основі даних перевірконої (шахової) таблиці скласти річний фінансовий план підприємства (таблиця 1.12).

Фінансовий план підприємства на _____ рік

№	Розділи й статті фінансового плану	Сума, тис. грн
Розділ 1. Джерела формування й надходження коштів		
1	ПДВ	
2	Прибуток від звичайної діяльності до оподаткування	
3	Амортизаційні відрахування	
4	Планові накопичення в будівництві	
5	Виручка від реалізації основних засобів та іншого майна	
6	Мобілізація внутрішніх ресурсів у будівництві	
7	Кошти від участі на паях у будівництві	
8	Орендна плата	
9	Інші джерела фінансування капітальних вкладень	
10	Довгострокові кредити банків	
11	Короткострокові кредити банків	
12	Відрахування від собівартості	
13	Інші доходи	
	Разом за розділом 1	
Розділ 2. Приріст активів підприємства		
1	Капітальні вкладення – усього	
1.1	витрати на технічне переозброєння й реконструкцію	
1.2	витрати на не виробниче будівництво	
2	Приріст нормативу оборотних коштів	
2.1	за рахунок чистого прибутку	
2.2	за рахунок кредитів	
	Разом за розділом 2	
Розділ 3. Видатки й відрахування, повернення залучених коштів		
1	Повернення довгострокових кредитів банку	
2	Повернення короткострокових кредитів банку	
3	Матеріальне заохочення	
4	Соціальний розвиток	
5	Благодійні цілі	
6	Відрахування до резервного фонду	
7	Виплата дивідендів	
8	Інші видатки	
	Разом за розділом 3	
Розділ 4. Витрати, пов'язані із внесенням обов'язкових платежів до бюджету		
1	ПДВ	
2	Податок на прибуток від звичайної діяльності	
3	Єдиний соціальний внесок	
4	Податок на доходи фізичних осіб	
5	Військовий збір	
6	Інші податки й обов'язкові платежі	
	Разом за розділом 4	
Розділ 5. Покриття збитків минулих періодів		
1	Сума коштів, що направляється на покриття збитків минулих років	
	Разом за розділом 5	
Разом джерел формування й надходження коштів		
Разом видатків, відрахувань коштів і платежів до бюджету та і державних цільових фондів		



Приклади виконання лабораторних робіт № 1–4

Приклад виконання лабораторної роботи № 1

Розрахунок суми амортизаційних відрахувань у таблиці 1.2 здійснюється згідно з формулами (1.2)–(1.3).

Таблиця 1.1

Розрахунок планової суми амортизаційних відрахувань

№ групи	Найменування основних засобів	Балансова вартість ОЗ на початок року, тис. грн	Мінімально допустимі строки корисного використання, роки	Сума амортизаційних відрахувань, тис. грн	
				річна	місячна
3	Будинки	14807	20	740,35	61,70
3	Споруди	8989	15	599,27	49,94
3	Передавальні пристрої	1586	10	158,60	13,22
5	Транспортні засоби	1998	5	799,20	66,6
6	Офісне обладнання, побутові електромеханічні прилади	999	4	249,75	20,81
9	Інші основні засоби	2664	12	222,00	18,50
4	Обчислювальна техніка	230	2	230	19,17
	Разом			2999,17	249,93

Приклад розрахунку суми амортизаційних відрахувань по 1 групі основних засобів:

Амортизація для групи основних засобів «Будинки» розраховується прямолінійним методом нарахування амортизації:

$$A_p = \frac{ПВ - ЛВ}{T_{KB}} = \frac{14807}{20} = 740,35 \text{ тис. грн.}$$

Амортизація за місяць:

$$A_{pm} = 740,35/12 = 61,7 \text{ тис. грн.}$$

Для розрахунку основних засобів 4 і 5 групи використовується метод прискореного зменшення залишкової вартості. Для групи основних засобів «Транспортні засоби» сума амортизації розраховується так:

$$A_p = 2 \times H_a \times 3B = 2 \times \frac{1}{5} \times 1998 = 799,2 \text{ тис. грн.}$$

Амортизація за місяць:

$$A_{pm} = 799,2/12 = 66,6 \text{ тис. грн.}$$

Аналогічно здійснюється розрахунок амортизації інших груп основних засобів, потім отримані результати підсумовуються.

Таблиця 1.2

Кошторис витрат на виробництво й реалізацію продукції

№ з/п	Елементи витрат	Сума, тис. грн
1	Матеріальні витрати:	
1.1.	Сировина й основні матеріали	32256
1.2.	Допоміжні матеріали	1008
1.3.	Придбані матеріали й комплектуючі вироби	576
1.4.	Паливо	378
1.5.	Енергія	300
1.6.	Будівельні матеріали	186
1.7.	Запасні частини	360
1.8.	Тара й тарні матеріали	149
1.9.	Інші матеріальні витрати	216
<i>Усього матеріальних витрат</i>		35429
2	Витрати на оплату праці:	
2.1.	основна заробітна плата	3690
2.2.	додаткова заробітна плата	468
<i>Усього витрат на оплату праці</i>		4158
3.	Нарахування на заробітну плату	
3.1.	Єдиний соціальний внесок (ЄСВ) – 22 %	731,81
3.2.	Єдиний соціальний внесок (ЄСВ) – 8,41 %	69,94
<i>Усього витрат на соціальні заходи</i>		801,75
4	Амортизація основних засобів	2999,17
5	Інші витрати	342
6	Разом витрати на виробництво	43729,91
7	Витрати, списані на невиробничі рахунки	180
8	Витрати на валову продукцію	43549,91
9	Зміна (+, –) залишків незавершеного виробництва	2160
10	Зміна (+, –) залишків витрат майбутніх періодів	36
11	Виробнича собівартість товарної продукції	41353,91
12	Адміністративні витрати	576
13	Витрати на збут	230
14	Інші операційні витрати	80
15	Повна собівартість товарної продукції	42239,91
16	Рентабельність продукції, %	21
17	Прибуток по товарній продукції	8870,38
18	Товарна продукція в оптових цінах	51110,29

Показники кошторису витрат на виробництво визначені згідно з формулами (1.4)–(1.9) у такий спосіб:

1. Витрати на виробництво:

$$B_{\text{вир}} = MB + B_{\text{он}} + B_{\text{сз}} + A + I_{\text{в}} = 35429 + 4158 + 801,75 + 2999,17 + 342 = 43729,91 \text{ тис. грн.}$$

2. Витрати на валову продукцію ($B_{\text{вп}}$):

$$B_{\text{ВП}} = B_{\text{вир}} - B_{\text{с}} = 43729,91 - 180 = 43549,91 \text{ тис. грн.}$$

3. Виробнича собівартість товарної продукції ($C_{\text{тп}}$):

$$C_{\text{ТП вир}} = B_{\text{ВП}} - \Delta HЗВ - \Delta B_{\text{мн}} = 43549,91 - 2160 - 36 = 41353,91 \text{ тис. грн.}$$

4. Повна собівартість товарної продукції ($C_{\text{повн.}}$):

$$C_{\text{ТП повн}} = C_{\text{ТП вир.}} + B_{\text{адм.}} + B_{\text{зб.}} + B_{\text{ін. опер.}} = 41353,91 + 576 + 230 + 80 = 42239,91 \text{ тис. грн.}$$

5. Прибуток від товарної продукції ($\Pi_{\text{тп}}$):

$$\Pi_{\text{тп}} = \frac{C_{\text{повн.}} \times R}{100 \%} = 42239,91 \times 0,21 = 8870,38 \text{ тис. грн.}$$

6. Товарна продукція в оптових цінах:

$$ТП_{\text{Цонт}} = C_{\text{ТП повн}} + \Pi_{\text{ТП}} = 42239,91 + 8870,38 = 51110,29 \text{ тис. грн.}$$

Приклад виконання лабораторної роботи № 2

Розрахунок обсягу реалізованої продукції й прибутку від реалізації товарної продукції в таблиці 1.4 здійснено укрупненим методом прямого рахунку згідно з формулами (1.10)–(1.12) у такий спосіб:

$$Д_{\text{РП}} = З_1 + ТП - З_2 = 810 + 51110,29 - 2759,96 = 49160,34 \text{ тис. грн.};$$

$$C_{\text{РП}} = B_{\text{о1}} + B_{\text{ТП}} - B_{\text{о2}} = 560 + 41353,91 - 2233,11 = 39680,8 \text{ тис. грн.};$$

$$ВП = ЧД - C_{\text{РП}} = 40966,95 - 39680,80 = 1286,15 \text{ тис. грн.}$$

У такому разі залишки нереалізованої продукції підприємства на кінець планового року визначені в такий спосіб:

а) в оптових цінах:

$$З_2 = 51110,29 \times 0,27 / 90 \times 18 = 2759,96 \text{ тис. грн.};$$

б) за собівартістю:

$$B_{\text{о2}} = 41353,91 \times 0,27 / 90 \times 18 = 2233,11 \text{ тис. грн.}$$

Прибуток у залишках нереалізованої продукції на початок і кінець планового року визначається як різниця між залишками в оптових цінах підприємства й за собівартістю відповідно на початок і кінець року.

Таблиця 1.4

Розрахунок обсягу реалізації продукції й прибутку від реалізації товарної продукції на плановий рік

№	Показники	Сума, тис. грн
1	Залишки готової продукції на складі на початок планового року	
1.1.	в оптових цінах підприємства	810
1.2.	за собівартістю	560
1.3.	Прибуток	250
2	Товарна продукція на планований рік:	
2.1.	в оптових цінах підприємства	51110,29
2.2.	за виробничою собівартістю	41353,91
2.3.	Прибуток	9756,38
3	Залишки готової продукції на складі на кінець року:	
3.1.	у днях	18
3.2.	в оптових цінах підприємства	2759,96
3.3.	за собівартістю	2233,11
3.4.	Прибуток (р. 3.2 – 3.3)	526,84
4	Дохід (виручка) від реалізації продукції в оптових цінах підприємства	49160,34
5	Податок на додану вартість, 20 %	8193,39
6	Чистий дохід від реалізації продукції	40966,95
7	Собівартість реалізованої продукції	39680,80
8	Валовий прибуток (збиток)	1286,15

Розрахунок показників прибутку в таблиці 1.5 здійснювався згідно з формулами (1.13)–(1.16):

Прибуток від операційної діяльності ($\Pi_{\text{опер}}$):

$$\Pi(З)_{\text{о.д.}} = ВП + Д_{\text{ін. о. д.}} - В_{\text{адм}} - В_{\text{зб.}} - В_{\text{ін. о. д.}} = 1286,15 + 110 - 80 - 576 - 230 = 510,15 \text{ тис. грн.}$$

Прибуток від звичайної діяльності до оподаткування ($\Pi_{\text{зв}}$):

$$\Pi(З)_{\text{зв. до опод.}} = \Pi_{\text{опер}} + Д_{\text{у.к.}} + Д_{\text{ф.д.}} + Д_{\text{ін.}} - В_{\text{у.к.}} - В_{\text{ф.д.}} - В_{\text{ін.}} = 510,15 + 1190 + 115 + 145 - 60 - 70 - 25 = 1805,15 \text{ тис. грн.}$$

Податок на прибуток:

$$\Pi_{\text{нп}} = (\Pi_{\text{зв. до опод.}} \pm \Delta P) \times C_{\text{п}} = (1805,15 + 300) \times 0,18 = 378,93 \text{ тис. грн.}$$

$$\text{ЧП}(З) = \Pi_{\text{зв. до опод.}} - \Pi_{\text{нп}} = 1805,15 - 378,93 = 1426,22 \text{ тис. грн.}$$

Розрахунок прибутку від звичайної діяльності й чистого прибутку на плановий рік

з/п	Показники	Сума, тис. грн
1	Валовий прибуток (збиток)	1286,15
2	Інші операційні доходи	110
3	Інші операційні витрати	80
4	Адміністративні витрати	576
5	Витрати на збут	230
6	Фінансовий результат від операційної діяльності	510,15
7	Доходи від участі в капіталі	1190
8	Інші фінансові доходи	115
9	Інші доходи	145
10	Фінансові витрати	60
11	Втрати від участі в капіталі	70
12	Інші витрати	25
13	Фінансовий результат до оподаткування	1805,15
14	Різниці, які виникають при нарахуванні амортизації необоротних активів, при формуванні резервів (забезпечень), при здійсненні фінансових операцій	300
15	Податок на прибуток	378,93
16	Чистий фінансовий результат, у тому числі:	
16.1	прибуток	1426,22
16.2	збиток	

Приклад виконання лабораторної роботи № 3

Нормативи власних оборотних коштів з сировини й основних матеріалів, допоміжних матеріалів, палива в таблиці 1.6 розраховані на основі даних кошторису витрат на виробництво згідно з формулами (1.17)–(1.18):

Таблиця 1.6

Розрахунок потреби підприємства у власних оборотних коштах

тис. грн

№ з/п	Статті нормованих оборотних коштів	Норматив на початок року	Норматив на плановий рік				Приріст нормативу, (+,-)
			Витрати кошторису на рік	Ододенні витрати в IV кварталі	Норма запасу в днях	Норматив на кінець року	
1	2	3	4	5	6	7	8
1. Визначення потреби в оборотних коштах							
1.1.	Сировина й основні матеріали	3800	32256	96,77	41	3967,49	167,49
1.2.	Допоміжні матеріали	102	1008	3,02	36	108,86	6,86
1.3.	Паливо	26	378	1,13	24	27,22	1,22
1.4.	Будівельні матеріали	5,5	186	0,56	7	3,91	-1,59
1.5.	Запасні частини	10,6	360	1,08	8	8,64	-1,96
1.6.	Малоцінні та швидкозношувані предмети	80		0		103,00	23,00
1.7.	Тара й тарні матеріали	60	149	0,45	6	2,68	-57,32
1.8.	Незавершене виробництво	2040	43549,91	130,65	18	2351,70	311,70
1.9.	Витрати майбутніх періодів	109		0		145,00	36,00
1.10.	Готові вироби	2880	41353,91	124,06	25	3101,54	221,54
	Разом:	9113,1	119240,82	357,72		9820,03	706,93
2. Джерела фінансування приросту оборотних коштів							
2.1.	Частина чистого прибутку підприємства						142,62
2.2.	Приріст стійких пасивів						0
2.3.	Короткостроковий кредит банку						564,31
	Разом:						706,93

У таблиці 1.7 сума планових накопичень від виконання будівельно-монтажних робіт господарським способом розрахована згідно з формулою (1.20) у такий спосіб:

$$ПН = \frac{O_{\text{БМР}} \times H_{\text{пл.н}}}{100\%} = 28800 \times 0,25 = 7200 \text{ тис. грн.}$$

Розрахунок мобілізації внутрішніх ресурсів у будівництві зроблений згідно з формулою (1.20):

$$\text{МВР} = (2890 - 2160) + (2340 - 2520) = 550 \text{ тис. грн.}$$

Сума кредиту банку визначена згідно з формулою (1.21):

$$K_b = O_{кв} - D_e = 38800 - (2999,17 + 480 + 550 + 7200 + 2880 + 180 + 684 + 641,8) = 23185,03 \text{ тис. грн.}$$

Таблиця 1.7

Розрахунок джерел фінансування капітальних вкладень на виробниче будівництво

№ з/п	Показники	Сума, тис. грн
1	Розмір капітальних вкладень – усього	38800
1.1.	у тому числі обсяг будівельно-монтажних робіт, які виконуються господарським способом	28800
2	Джерела фінансування:	
2.2.	амортизаційні відрахування	2999,17
2.3.	виручка від реалізації основних засобів та іншого майна	480
2.4.	мобілізація внутрішніх ресурсів у капітальному будівництві	550
2.5.	планові накопичення й економія від зниження собівартості будівельно-монтажних робіт, виконуваних господарським способом	7200
2.6.	участь на паях у будівництві	2880
2.7.	орендна плата	180
2.8.	інші джерела фінансування	684
2.9.	частина чистого прибутку підприємства	641,80
2.10.	кредити банку	23185,03

Таблиця 1.8

Розрахунок показника EBITDA

	Чистий прибуток	1426,22
+	Витрати по податку на прибуток	378,93
-	Відшкодований податок на прибуток	0
+	Надзвичайні витрати	
-	Надзвичайні доходи	
+	Відсотки сплачені	5914,76
-	Відсотки отримані	35
=	EBIT	7684,91
+	Амортизація	2999,17
-	Переоцінка активів	
=	EBITDA	10684,08
	Рентабельність EBITDA	26,08
	Коефіцієнт відношення боргу до EBITDA	2,22
	Коефіцієнт покриття відсотків (Interest Coverage Ratio)	1,81

Рентабельність EBITDA (Margin EBITDA):

$$\text{Рентабельність EBITDA} = \frac{\text{EBITDA}}{\text{ЧД}} = \frac{10684,08}{40966,95} = 26,08 \%$$

Розрахуємо коефіцієнт відношення боргу до EBITDA за формулою (1.24):

$$\text{Коеф. відношення боргу до EBITDA} = \frac{\text{Борг (Сума кредиту)}}{\text{EBITDA}} = \frac{(564,31+231855,03)}{10684,08} = 2,22.$$

Коефіцієнт покриття відсотків (Interest Coverage Ratio):

$$ICR = \frac{\text{EBITDA}}{\text{Відсотки по кредиту}} = \frac{10684,18}{5914,76} = 1,81.$$

Приклад виконання лабораторної роботи № 4

При визначенні напрямів розподілу прибутку (таблиця 1.9) врахована потреба підприємства у фінансуванні приросту нормативу оборотних коштів (таблиця 1.6), капітальних вкладень на виробниче будівництво (таблиця 1.7), капітальних вкладень на невиробниче будівництво (таблиця 1.1). Відрахування до резервного фонду визначені з огляду на установлений норматив відрахувань (5 % чистого прибутку). Інші напрями розподілу прибутку визначені самостійно.

Таблиця 1.9

Розподіл чистого прибутку підприємства

Показники	Сума, тис. грн	Розмір відрахувань, %
Чистий прибуток підприємства	1426,22	
Напрямки розподілу чистого прибутку		
Відрахування до резервного фонду	71,31	5
Поповнення статутного фонду	61,33	4,3
Виплата дивідендів	57,05	4
Фінансування капітальних вкладень на виробниче будівництво	641,80	45
Фінансування капітальних вкладень на невиробниче будівництво	324,00	23
Приріст нормативу оборотних коштів	142,62	10
Соціальний розвиток	57,05	4
Матеріальне заохочення	71,10	5
Благодійні та інші цілі	0	0

У таблиці 1.10 сума ПДВ, що підлягає внесенню до бюджету, визначена згідно з формулою (1.22):

$$ПДВ_n = 49160,34 \times 0,2 = 8193,39 \text{ тис. грн};$$

$$ПДВ_{cпл} = 33989 \times 0,2 = 6797,8 \text{ тис. грн};$$

$$ПДВ_б = ПДВ_n - ПДВ_{cпл} = 8193,39 - 6797,8 = 1395,59 \text{ тис. грн}.$$

Таблиця 1.10

Розрахунок податку на додану вартість, що підлягає внесенню до бюджету

Показники	Сума, тис. грн
Ставка податку на додану вартість, %	20
Вартість придбаних сировини, основних і допоміжних матеріалів, комплектуючих виробів, тарних матеріалів – усього	40786,8
у тому числі: без урахування ПДВ	33989
сума ПДВ, сплачена постачальникові	6797,8
Вартість реалізованих товарів і послуг підприємства в оптових цінах	49160,34
Сума нарахованого ПДВ	8193,39
Сума ПДВ, що підлягає сплаті до бюджету	1395,59

На основі розрахунків, зроблених у таблицях 1.2–1.10, складена перевірна (шахова) таблиця до фінансового плану (балансу доходів і видатків), яку представлено у таблиці 1.11. У шаховій таблиці забезпечена рівність загальної суми джерел фінансування й видатків підприємства (напрямів використання коштів).

На основі таблиці 1.11 складений річний фінансовий план підприємства у формі балансу доходів і видатків.

Суми, одержані у підсумковому рядку шахової таблиці, перенесені у перший розділ фінансового плану (таблиця 1.12). Суми, одержані у підсумковому стовпці шахової таблиці, відбиті у розділах 2–5 фінансового плану (таблиця 1.12). Підсумок шахової таблиці дорівнює підсумку першого розділу фінансового плану й сумі підсумків чотирьох інших розділів і складає 44108,28 тис. грн.

Таблиця 1.10

Перевірна (шахова) таблиця до фінансового плану підприємства, тис. грн

Напрямок використання коштів	Джерела фінансування												
	2	3	4	5	6	7	8	9	10	11	12	13	
	Прибуток від звичайної діяльності до оподаткування	Амортизаційні відрахування	Відрахування від соціальності	Вручка від реалізації ОЗ та іншого майна	Мобілізація внутрішніх ресурсів	ПДВ	Прибуток і економія в будівництві	Участь на паях у будівництві	Орендна плата	Кредити банків	Інші джерела	Усього	
1	2	3	4	5	6	7	8	9	10	11	12	13	
ПДВ						1395,59						1395,59	
Податок на прибуток від звичайної діяльності	378,93											378,93	
Єдиний соціальний внесок			801,75									801,75	
Приріст нормативу оборотних коштів	142,62									564,31		706,93	
Капітальні вкладення:												0	
на технічне переозброєння	641,80	2999,17		480,00	550,00		7200,00	2880,00	180,00	23185,03	684,00	38800,00	
на невиробниче будівництво	324											324,00	
Матеріальне заохочення	71,10											71,10	
Соціальний розвиток	57,05											57,05	
Благодійні та інші цілі	0											0	
Відрахування до резервного фонду	71,31											71,31	
Виплата дивідендів	57,05											57,05	
Інші напрямки використання коштів	61,33											61,33	
Усього	1805,18	2999,17	801,75	480,00	550,00	1395,59	7200,00	2880,00	180,00	23749,35	684,00	42725,03	

Таблиця 1.12

Фінансовий план підприємства на _____ рік, тис. грн

№	Розділи й статті фінансового плану	Сума
Розділ 1. Джерела формування й надходження коштів		
1	ПДВ	1395,59
2	Прибуток від звичайної діяльності до оподаткування	1805,18
3	Амортизаційні відрахування	2999,17
4	Планові накопичення в будівництві	7200
5	Виручка від реалізації основних засобів та іншого майна	480
6	Мобілізація внутрішніх ресурсів у будівництві	550
7	Кошти від участі на паях у будівництві	2880
8	Орендна плата	180
9	Інші джерела фінансування капітальних вкладень	684
10	Довгострокові кредити банків	23185,03
11	Короткострокові кредити банків	564,31
12	Відрахування від собівартості	801,75
13	Інші доходи	0
	Разом за розділом 1	42725,03
Розділ 2. Приріст активів підприємства		
1	Капітальні вкладення – усього	39124
1.1.	витрати на технічне переозброєння й реконструкцію	38800
1.2.	витрати на невиробниче будівництво	324
2	Приріст нормативу оборотних коштів	706,93
2.1.	за рахунок чистого прибутку	142,62
2.2.	за рахунок кредитів	564,31
2.3.	за рахунок приросту стійких пасивів	0
	Разом за розділом 2	39830,93
Розділ 3. Видатки й відрахування, повернення залучених коштів		
1	Повернення довгострокових кредитів банку	
2	Повернення короткострокових кредитів банку	
3	Матеріальне заохочення	71,10
4	Соціальний розвиток	57,05
5	Благодійні цілі	0,00
6	Відрахування до резервного фонду	71,31
7	Виплата дивідендів	57,05
8	Інші видатки	61,33
	Разом за розділом 3	317,83
Розділ 4. Витрати, пов'язані із внесенням обов'язкових платежів до бюджету		
1	ПДВ	1395,59
2	Податок на прибуток від звичайної діяльності	378,93
3	Єдиний соціальний внесок	801,75
4	Інші податки й обов'язкові платежі	
	Разом за розділом 4	2576,26
Розділ 5. Покриття збитків минулих періодів		
1	Сума коштів, що направляється на покриття збитків минулих років	0
	Разом за розділом 5	0
Разом джерел формування й надходження коштів		42725,03
Разом видатків, відрахувань коштів і платежів до бюджету і державних цільових фондів		42725,03

РОЗДІЛ 2
ОПЕРАТИВНЕ ФІНАНСОВЕ
ПЛАНУВАННЯ НА ПІДПРИЄМСТВІ

Лабораторна робота № 5



РОЗДІЛ 2

ОПЕРАТИВНЕ ФІНАНСОВЕ ПЛАНУВАННЯ НА ПІДПРИЄМСТВІ

Оперативне фінансове планування здійснюється шляхом складання платіжного календаря на основі поточного стану платежів, укладених контрактів, підписаних договорів і поточних зобов'язань.

Платіжний календар дозволяє прогнозувати касові розриви, щоб виключити ситуації, коли необхідно здійснити платіж при відсутності достатніх коштів на рахунку підприємства.

Платіжний календар можна формувати за допомогою різного програмного забезпечення 1С: Підприємство, BAS ERP, Microsoft Excel та інші.

Платіжний календар допомагає вирішити такі завдання:

- прогнозування касових розривів: дозволяє знизити обсяг залучених позикових коштів або розробити заходи з відновлення необхідного рівня ліквідності без залучення зовнішнього фінансування;

- максимізація процентного доходу: отримати додаткові кілька відсотків від розміщення тимчасово вільних грошових коштів в короткостроковому депозиті замість нарахування відсотка на залишок;

- аналіз платіжної дисципліни покупців, дебіторів: виявлення ненадійних платників за допомогою регулярного моніторингу відкладених надходжень.

Оперативне прогнозування грошових потоків з використанням інструментів програмного продукту Microsoft Excel здійснюється за допомогою вводу в програму даних щодо фактичних надходжень і витрат у поточному періоді. Для таких програм як 1С: Підприємство, BAS ERP формування платіжного календаря здійснюється за допомогою вводу в програму інформації, спеціалізованих документів, що фіксують планові надходження коштів і заявки на їхнє використання. Іншим джерелом є сформовані в програмі, але ще не оплачені платіжні документи.

Формування платіжного календаря за даними джерел здійснюється шляхом формування звітів «Платіжний календар» і «Платіжний календар (з урахуванням замовлень)» у розрізі контрагентів по днях прогнозованого періоду.

Лабораторна робота № 5

Завдання до лабораторної роботи № 5

1. На основі даних про надходження і витрати коштів, таблиць ліквідності скласти платіжний календар підприємства на квітень поточного року:

а) з урахуванням ліквідності активів і зобов'язань;

б) без урахування ліквідності активів і зобов'язань.

Порівняти отримані результати.

2. Сформувати платіжний календар з використанням інструментів програми Microsoft Excel. Визначити суму банківського рахунку / каси, яку можна використовувати для розподілу платежів.

3. Проаналізувати достатність грошових коштів для виконання фінансових зобов'язань підприємства, запропонувати, в разі нестачі грошових коштів, альтернативні шляхи їх використання і потенційні джерела фінансування.

4. Дати оцінку дебіторської та кредиторської заборгованості.

5. Проаналізувати фактичний рух і залишки коштів підприємства протягом місяця.

Методичні вказівки до виконання лабораторної роботи

Інформаційною базою для складання платіжного календаря є вихідні дані, наведені в Додатку Б (таблиця Б.1), із врахуванням часу ліквідності активів й виконання зобов'язань підприємства.

Послідовність складання платіжного календаря:

1. Проводимо аналіз груп активів і зобов'язань з урахуванням реальної вартості на дату ліквідності, часу ліквідності і їх балансової вартості (див. табл. 2.1). Усі розрахунки проводяться в шаблоні Microsoft Excel.

Таблиця 2.1 – Групи активів і зобов'язань з урахуванням ліквідності підприємства на квітень 20__ р.

Найменування активів	Балансова вартість на 01.04.__р., тис. грн	Час ліквідності, дата	Реальна вартість на дату ліквідності, тис. грн
АКТИВИ			
1. Грошові кошти та їх еквіваленти	546,9	х	466,7
1.1 Готівка	4,5	0	4,5
1.2 Поточний рахунок	302	0	302
1.2 Депозитний рахунок	240,4	30	160,2
2. Надходження грошових коштів від фінансових вкладень:	160,6	х	160,6
2.1 Дивіденди, відсотки по фінансових вкладеннях	62,1	25	62,1
2.2 Позики та інші надходження готівки	98,5	5	98,5
3. Дебіторська заборгованість за продукцію, товари, роботи, послуги	904,5	2	82,8
		3	152,2
		8	145,4
		10	166,1
		15	110,4
		21	98,5
		25	62,7
		30	86,4
4. Надходження авансів від покупців і замовників	365,7	5	80,2
		10	90
		14	120
		22	75,5
5. Інша поточна заборгованість	95	14	82
6. Надходження грошових коштів від реалізації запасів, у тому числі:	696,4	х	659,6
6.1 готова продукція й товари для перепродажу	282,4	25	245,6
6.2 товари відвантажені	220,2	4	220,2
	145,6	8	145,6
6.3 сировина й матеріали	48,2	12	48,2
6. Виручка від реалізації необоротних активів	24,7	20	24,7
ФІНАНСОВІ ЗОБОВ'ЯЗАННЯ			
1. Кредиторська заборгованість за товари, роботи, послуги	835,3	2	148,8
		8	169,9
		14	245,6
		21	345,8
		27	325,2
2. Видача коштів підзвітним особам	0,8	6	0,8
3. Розрахунки з оплати праці	580,5	5	280,5
		20	300
4.Єдиний внесок на загальнообов'язкове державне соціальне страхування	127,71	5	61,71
		20	66
5. Зобов'язання з податків, зборів та інших обов'язкових платежів	38,2	20	38,2

6. Повернення коштів за короткостроковими зобов'язаннями, у тому числі:	35		35
кредити	35	25	35
позики			
7. Інші зобов'язання, в тому числі:	148,8		148,8
7.1 Сторонні послуги	42,2	12	42,2
7.2 Приладдя (для офісу та роботи)	4,8	8	4,8
7.3 Ремонт та обслуговування	2,2	5	14,2
7.4 Реклама	22,5	2	22,5
7.5 Автотранспорт, доставка, відрядження	22,2	18	22,2
7.6 Бухгалтерський та юридичний супровід	5,5	30	5,5
7.8 Оренда	20	5	20
7.9 Телефон	1,5	1	1,5
7.10 Комунальні послуги	15	5	15
7.11 Страхування	2,1	12	2,1
7.12 Податки (нерухомість тощо)	10	25	10
7.13 Відсотки за кредитом	8,8	18	8,8
7.14 Різне	12,5	9	12,5
8. Основна закупівля	250	1	250
	250	16	200
9. Інші початкові витрати	18	1	18

2. На основі даних таблиці 2.1 складається платіжний календар на квітень місяця, який представлено на рис. 2.1.

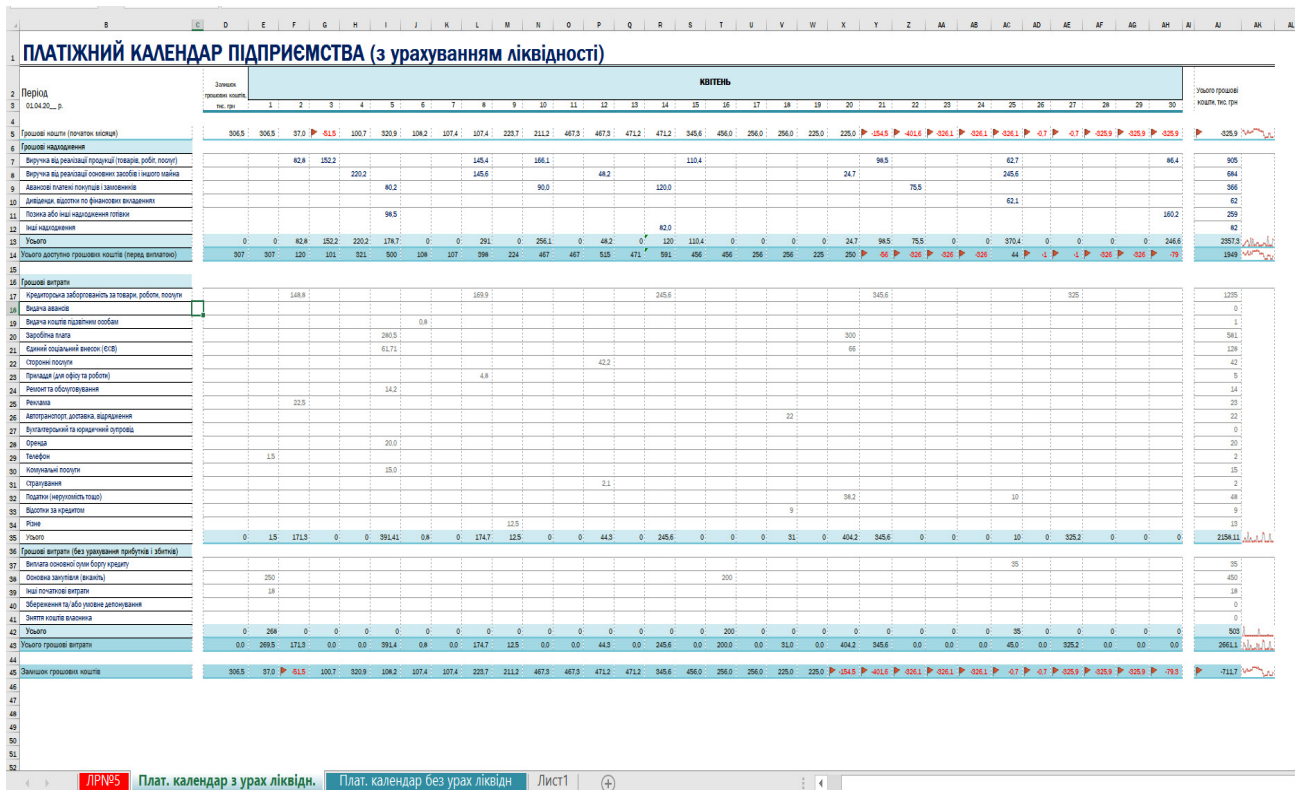


Рисунок 2.1 – Платіжний календар підприємства з урахуванням ліквідності

При складанні платіжного календаря на даному етапі необхідно враховувати ліквідність і реальну вартість активів і зобов'язань.

На кожен дату звітного місяця необхідно визначити залишок коштів на початок і кінець дня. Залишок коштів на кінець періоду (ZK_k) визначається згідно з формулою:

$$ZK_k = ZK_n + НК - ВК, \quad (2.1)$$

де ZK_n – залишок коштів на початок періоду;

$НК$ – надходження коштів;

$ВК$ – використання коштів.

3. Складається платіжний календар без урахування часу ліквідності й реальної вартості активів і зобов'язань (рис. 2.2).

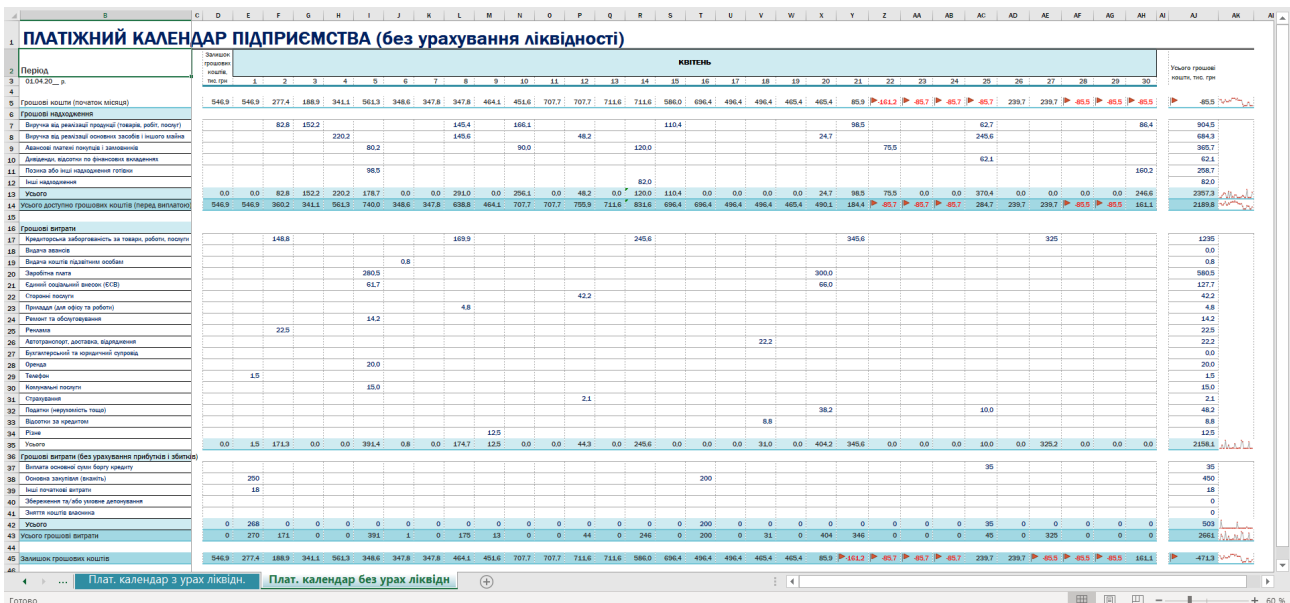


Рисунок 2.2 – Платіжний календар підприємства без урахування ліквідності

4. Проводиться порівняння розроблених оперативних фінансових планів з огляду на достатність коштів підприємства, робляться відповідні висновки щодо відповідності грошових потоків у часі.

Сформований платіжний календар дозволяє оперативно управляти грошовими коштами підприємства, отримувати прогнозу інформацію в розрізі днів планового періоду з деталізацією статей витрачання і надходження грошових коштів, із врахуванням їх залишків на початок планового періоду.

Система оперативного управління фінансами виконує наступні функції:

- планування надходжень, витрат і залишків платіжних засобів у короткостроковій перспективі (до одного місяця);
- здійснення планових витрат;

- облік виникнення і погашення зобов'язань, руху і залишків платіжних засобів;
- контроль виконання планів виникнення, погашення зобов'язань і витрачання платіжних засобів;
- план-факт аналізу даних про рух зобов'язань, достатність платіжних засобів і виявлення причин відхилень.
- Таким чином, грамотно спроектована система оперативного управління фінансами дозволить із найменшими втратами і трудовитратами реалізовувати основні виробничі задачі підприємства.

РОЗДІЛ 3

ОЦІНКА ФІНАНСОВОГО СТАНУ

ПІДПРИЄМСТВА

Лабораторна робота № 6

Лабораторна робота № 7

Лабораторна робота № 8



РОЗДІЛ 3

ОЦІНКА ФІНАНСОВОГО СТАНУ ПІДПРИЄМСТВА

Оцінка фінансового стану підприємства здійснюється із використанням програмного продукту Microsoft Excel на основі вихідних даних, наведених у Додатку В, і формул, механізм розрахунку яких наведено в лабораторних роботах.

Результати розрахунків оформлюються у вигляді таблиць, після кожної з яких подається аналітичний висновок.

Лабораторна робота № 6

1. На основі наявних даних про структуру активів підприємства і джерел їх фінансування наведених у формі 1 «Баланс (Звіт про фінансовий стан)» (Додаток В, таблиця В.1), скласти аналітичний баланс підприємства (див. табл. 6.1) і надати оцінку виявленим змінам за звітний рік.

Таблиця 6.1

Порівняльний аналітичний Баланс (Звіт про фінансовий стан)

Статті	Абсолютні величини, тис. грн		Питома вага, %		Зміни		
	на початок звітнього періоду	на кінець звітнього періоду	на початок звітнього періоду	на кінець звітнього періоду	в абсолютних величинах (3-2)	у питомій вазі (5-4)	у % на початок періоду (6:2)×100
1	2	3	4	5	6	7	8
Актив							
I. Необоротні активи							
у тому числі							
– нематеріальні активи							
– основні засоби							
II. Оборотні активи							
у тому числі							
– запаси							
– векселі одержані							
– дебіторська заборгованість за товари, роботи, послуги							
– дебіторська заборгованість за розрахунками та інша							
– грошові кошти та їх еквіваленти							
– інші оборотні активи							
– витрати майбутніх періодів							
III. Необоротні активи, утримувані для продажу, та групи вибуття							
Баланс							

Пасив							
I. Власний капітал							
II. Довгострокові зобов'язання і забезпечення							
III. Поточні зобов'язання							
у тому числі							
– короткострокові кредити банків							
– поточна заборгованість за довгостроковими зобов'язаннями							
– векселі видані							
– кредиторська заборгованість за товари, роботи, послуги							
– поточні зобов'язання за розрахунками:							
- з одержаних авансів							
- з бюджетом							
- зі страхування							
- з оплати праці							
IV. Зобов'язання, пов'язані з необоротними активами, утримуваними для продажу, та групами вибуття							
Баланс							

2. Використовуючи дані, представлені у формі 2 «Звіт про фінансові результати (Звіт про сукупний дохід)» (таблиця В.2, Додаток В), скласти аналітичний звіт про фінансові результати підприємства (таблиця 6.2). Дати оцінку тенденціям змін за розглянутий період.

Таблиця 6.2

**Порівняльний аналітичний звіт про фінансові результати
(Звіт про сукупний дохід)**

Фінансові результати	Абсолютні величини		Зміни	
	за попередній період	за звітний період	в абсолютних величинах (3–2)	у % до попереднього періоду (4:2) × 100
1	2	3	4	5
Чистий дохід (виручка) від реалізації продукції				
Собівартість реалізованої продукції				
Валовий прибуток (збиток)				
Інші операційні доходи				
Адміністративні витрати				
Витрати на збут				

Інші операційні витрати				
Прибуток (збиток) від операційної діяльності				
Доход від участі в капіталі				
Інші фінансові доходи				
Інші доходи				
Фінансові витрати				
Втрати від участі в капіталі				
Інші витрати				
Прибуток (збиток) від звичайної діяльності до оподаткування				
Податок на прибуток від звичайної діяльності				
Прибуток (збиток) від звичайної діяльності				
Надзвичайні доходи				
Надзвичайні витрати				
Податки з надзвичайного прибутку				
Чистий прибуток (збиток)				

Лабораторна робота № 7

1. Розрахувати значення показників оцінки фінансового стану підприємства:

- показники ліквідності і платоспроможності підприємства;
- показники фінансової стійкості підприємства.

Методика розрахунку названих показників наведена в табл. 6.3.

Таблиця 6.3

Механізм розрахунку показників ліквідності, платоспроможності та фінансової стійкості підприємства

Найменування показників	Формула розрахунку	Інформаційне забезпечення	
		Звітна форма	Номери рядків (р.)
1	2	3	4
Показники ліквідності підприємства і платоспроможності			
1. Обсяг власних оборотних коштів	Власний капітал + довгострокові зобов'язання – необоротні активи	1	р. 1495 + р. 1595 – р. 1095 або р. 1195 – р. 1695
2. Маневреність власних оборотних коштів	Власні оборотні кошти / Капітал, що функціонує	1	(р. 1495 + р. 1595 – р. 1095) / р. 1300
3. Коефіцієнт загальної ліквідності	Оборотні активи / Поточні зобов'язання	1	р. 1195 / р. 1695
4. Коефіцієнт швидкої (поточної) ліквідності	Оборотні активи – запаси / Поточні зобов'язання	1	(р. 1195 – р. 1100 – р. 1110) / р. 1695

Закінчення табл. 6.3

5. Коефіцієнт абсолютної ліквідності	Грошові кошти / Короткострокові пасиви	1	p. 1165 / p. 1695
6. Частка оборотних коштів у активах	Оборотні активи / Усього господарчих коштів	1	p. 1195 / p. 1300
7. Частка власних оборотних коштів у оборотних коштах	Власні оборотні кошти / Оборотні кошти	1	(p. 1495 + p. 1595 – p. 1095) / p. 1195
8. Частка запасів у оборотних активах	Запаси / Оборотні активи	1	(p. 1100 + p. 1110) / p. 1195
9. Частка власних оборотних коштів у покритті запасів	Власні оборотні кошти / Запаси	1	(p. 1495 + p. 1595 – p. 1095) / (p. 1100 + p. 1110)
10. Коефіцієнт покриття запасів	«Нормальні» джерела покриття / запаси	1	(p. 1495 + p. 1595 + p. 1600 + p. 1605 + p. 1615 + p. 1635 – p. 1095) / (p. 1100 + p. 1110)
Показники фінансової стійкості підприємства			
11. Коефіцієнт автономії (концентрації власного капіталу)	Власний капітал / Усього господарчих засобів	1	p. 1495 / p. 1900
12. Коефіцієнт фінансової залежності	Усього господарчих засобів / Власний капітал	1	p. 1900 / p. 1495
13. Коефіцієнт маневреності власного капіталу	Власні оборотні кошти / Власний капітал	1	(p. 1195 – p. 1695) / p. 1495
14. Коефіцієнт концентрації позикового капіталу	Позиковий капітал / Усього господарчих	1	(p. 1595 + p. 1695) / p. 1900
15. Коефіцієнт структури довгострокових вкладень	Довгострокові пасиви / Необоротні активи	1	p. 1595 / p. 1095
16. Коефіцієнт довгострокового залучення позикових коштів	Довгострокові пасиви / Довгострокові пасиви + Власний капітал	1	p. 1595 / (p. 1595 + p. 1495)
17. Коефіцієнт структури позикового капіталу	Довгострокові пасиви / Позиковий капітал	1	p. 1595 / (p. 1595 + p. 1695)
18. Коефіцієнт співвідношення позикових та власних коштів	Позиковий капітал / Власний капітал	1	(p. 1595 + p. 1695) / p. 1495

2. Проаналізувати розраховані фінансові показники, надати їх економічну оцінку щодо стану і тенденцій їх зміни.

3. Скласти баланс ліквідності.

Таблиця 6.4

Баланс ліквідності

Показники						Платіжний надлишок (+) або нестача (-)		У % до величини групи пасиву	
Актив	на поч. періоду	на кін. періоду	Пасив	на поч. періоду	на кін. періоду	на поч. періоду (2-5)	на кін. періоду (3-6)	на поч. періоду (7:5) × 100	на кін. періоду (8:6) × 100
A1			П1						
A2			П2						
A3			П3						
A4			П4						
Баланс			Баланс			*	*	*	*

Лабораторна робота № 8

1. Розрахувати значення показників оцінки фінансового стану підприємства:

- показників ділової активності підприємства;
- показників рентабельності підприємства.

Методика розрахунку названих показників наведена в табл. 6.5.

Таблиця 6.5

Механізм розрахунку показників ділової активності та рентабельності

Найменування показників	Формула розрахунку	Інформаційне забезпечення	
		Звітна форма	Номери рядків (р.), граф (гр.), форма звітності (ф)
1	2	3	4
Показники ділової активності підприємства			
1. Чистий дохід від реалізації продукції (товарів, робіт, послуг)	–	2	р. 2000
2. Чистий прибуток (збиток)	–	2	р. 2350 (р. 2355)
3. Продуктивність праці	Чистий дохід від реалізації продукції / Середньооблікова чисельність	2; 1-ПВ	р. 2000, ф. 2 / р. 001 (ф. 1-ПВ)
4. Фондовіддача	Чистий дохід від реалізації продукції / Середня вартість основних засобів	1; 2	р. 2000, ф. 2 / (р. 1010, гр. 3 + р. 1010, гр. 4, ф. 1) : 2
5. Оборотність коштів у розрахунках (у обертах)	Чистий дохід від реалізації продукції / Середня дебіторська заборгованість	1; 2	р. 2000, ф. 2 / 0,5 × (гр. 3 + гр. 4) р. 1125 + ... + р. 1155)
6. Оборотність коштів у розрахунках (у днях)	365 днів / показник 5	1; 2	
7. Оборотність запасів (у обертах)	Собівартість реалізації / Середні запаси	1; 2	р. 2050, ф. 2 / 0,5 × (гр. 3 + гр. 4) р. 1100 + р. 1110, ф. 1
8. Оборотність запасів (у днях)	365 днів / показник 7	1; 2	
9. Оборотність кредиторської заборгованості (у обертах)	Середня кредиторська заборгованість / Собівартість реалізації	1; 2	0,5 × (гр. 3 + гр. 4) р. 1610 + ... + р. 1650, ф. 1 / р. 2050, ф. 2
10. Тривалість операційного циклу	Показник 6 + показник 8	1; 2	
11. Тривалість фінансового циклу	показник 10 – показник 9	1; 2	
12. Коефіцієнт погашення дебіторської заборгованості	Середня дебіторська заборгованість / Чистий дохід від реалізації продукції	1; 2	0,5 × (гр. 3 + гр. 4) р. 1125 + ... + р. 1155), ф. 1 / р. 2000, ф. 2
13. Оборотність власного капіталу	Чистий дохід від реалізації продукції / Середній розмір власного капіталу	1; 2	р. 2000, ф. 2 / 0,5 × (гр. 3 + гр. 4) р. 1495, ф. 1
14. Оборотність капіталу	Чистий дохід від реалізації продукції / Підсумок середнього балансу-нетто	1; 2	р. 2000, ф. 2 / 0,5 × (гр. 3 + гр. 4) р. 1900, ф. 1

Закінчення табл. 6.5

15. Коефіцієнт стійкості економічного зростання	Чистий прибуток – дивіденди, сплачені акціонерам / Власний капітал	1; 2; 5	р. 2350, ф.2 – р. 530, ф. 5 / р. 1495, ф. 1
Показники рентабельності			
16. Рентабельність реалізованої продукції	Валовий прибуток / Чистий дохід від реалізації продукції	2	р. 2090 / р. 2000
17. Рентабельність операційної діяльності	Прибуток від операційної діяльності / Операційні витрати	2	р. 2190 / р. 2550
18. Рентабельність активів	Чистий прибуток / Середня величина активів	1; 2	р. 2350, ф. 2 / $0,5 \times$ (гр. 3 + гр. 4) р. 1300, ф. 1
19. Рентабельність власного капіталу	Чистий прибуток / Середня величина власного капіталу	1; 2	р. 2350, ф. 2 / $0,5 \times$ (гр. 3 + гр. 4) р. 1495, ф. 1
20. Період окупності власного капіталу	Середня величина власного капіталу / Чистий прибуток	1; 2	$0,5 \times$ (гр. 3 + гр. 4) р. 1495, ф. 1 / р. 2350, ф. 2

2. Дати економічну оцінку отриманим значенням фінансових показників і тенденціям їх змін за розглянутий період.

3. На основі отриманих даних здійснити комплексну економічну оцінку фінансового стану підприємства. Побудувати діаграми, які відображають динаміку та структуру засобів підприємства і джерел їх утворення.

ДОДАТКИ.

ВИХІДНІ ДАНІ ДО ЛАБОРАТОРНИХ РОБІТ

ДОДАТОК А.

Вихідні дані для виконання лабораторних робіт № 1–4

ДОДАТОК Б.

Вихідні дані для виконання лабораторної роботи № 5

ДОДАТОК В.

Вихідні дані до лабораторних робіт № 6–8

Таблиця В.1 Баланс (Звіт про фінансовий стан)

Таблиця В.2 Звіт про фінансові результати (Звіт про сукупний дохід)

Вихідні дані для виконання лабораторних робіт № 1–4

№ з/п	Показники	Варіанти							
		1	2	3	4	5	6	7	8 приклад
1	Матеріальні витрати, усього	Визначити							
	У тому числі товарно-матеріальні цінності, придбані по прямих договорах, на біржах, на інших умовах	1342	1518	994	13340	20020	16200	2860	12000
1.1	Сировина й основні матеріали	19712	17469,1	4452	48990	79124,1	47308,8	27955,2	32256
1.2	Допоміжні матеріали	616	583	1680	1529,5	4678,3	1478,4	873,6	1008
1.3	Придбані матеріали й комплектуючі вироби	352	130,9	588	264,5	1027,4	844,8	499,2	576
1.4	Паливо	231	217,8	784	632,5	313,5	554,4	327,6	378
1.5	Енергія	198	352	350	184	258,5	144	221	300
1.6	Будівельні матеріали	297	303,6	1512	793,5	352	712,8	421,2	186
1.7	Запасні частини	220	227,7	672	851	176	528	312	360
1.8	Тара й тарні матеріали	149,6	156,2	280	172,5	203,5	219,6	130	149
1.9	Інші матеріальні витрати	132	135,3	112	115	141,9	316,8	187,2	216
2.	Витрати на оплату праці, усього	Визначити							
2.1	Основна заробітна плата	2255	2234,1	714	8797,5	25916	5412	3198	3690
2.2	Додаткова заробітна плата	286	212,3	462	1161,5	1008,7	686,4	405,6	468

Продовження таблиці А.1

№ з/п	Показники	1	2	3	4	5	6	7	8 приклад
3.	Частка фонду оплати праці для працівників-інвалідів, із загального ФОП підприємства	0,1	0,15	0,08	0,2	0,15	0,1	0,2	0,2
4.	Балансова вартість основних засобів на початок року, у тому числі:	0	0	0	0	0	0	0	
4.1	Будинки	8800	10303,7	22978,2	34577,05	8792,3	17629,2	10721,1	14807
4.2	Споруди	5742	8011,3	18979,8	22865,45	9522,7	17271,6	9902,1	8989
4.3	Передавальні пристрої	1342	2860	7490	5577,5	5126	8457,6	4542,2	1586
4.4	Транспортні засоби	1221	1221	1367,8	2553	976,8	2930,4	1731,6	1998
4.5	Офісне обладнання, побутові електромеханічні прилади	610,5	610,5	683,2	1276,5	488,4	1465,2	865,8	999
4.6	Інші основні засоби	1628	1562	1988	1978	1408	3907,2	2308,8	2664
4.7	Обчислювальна техніка	176	198	308	218,5	264	306	221	230
5.	Інші витрати	209	206,8	252	552	253	501,6	296,4	342
6.	Витрати, що списані на невиробничі рахунки	110	239,8	1120	322	264	264	156	180
7.	Зміна залишків незавершеного виробництва	1320	1038,4	1120	-2070	1023	3168	1872	2160
8.	Зміна залишків витрат майбутніх періодів	22	33	21	11,5	19,8	52,8	31,2	36
9.	Адміністративні витрати	352	394,9	280	805	385	420	499,2	576
10.	Витрати на збут	164	176	588	287,5	302,5	360	253,5	230

Продовження таблиці А.1

№ з/п	Показники											8
11.	Інші операційні доходи	88	110	161	138	154	396	97,5				110
12.	Інші операційні витрати	66	82,5	119	109,25	132	48	65				80
13.	Доходи від участі в капіталі	93,5	104,5	168	184	154	216	188,5				1190
14.	Фінансові доходи	166	82,5	112	63,25	71,5	102	143				115
14.1	в т.ч. відсотки отримані	60	75	80	55	65	85	40				35
15.	Інші доходи	133	144	177	157,5	182,5	124	132,5				145
16.	Витрати від участі в капіталі	66	82,5	70	34,5	49,5	108	58,5				70
17.	Фінансові витрати	44	38,5	35	17,25	44	42	65				60
18.	Інші витрати	11	16,5	35	5,75	38,5	12	32,5				25
19.	Рентабельність продукції, %	25 %	25 %	21 %	19 %	22 %	23 %	25 %				21 %
20.	Випуск продукції в IV кварталі планового року	27 % обсягу виробництва за рік										
21.	Залишки готової продукції на складі на початок планового року:											
21.1	за виробничою собівартістю	524,6	515,0	236,6	95,45	185,9	1200	601,9				560
21.2	в оптових цінах	887,3	980,0	299,6	131,1	235,4	800	691,6				810
22.	Норма запасів у днях по готовій продукції	14	12	18	19	16	16	16				18
23.	Стійкі пасиви на початок року	313,5	682	404,6	322	337,7	816	313,5				589
24.	Стійкі пасиви на кінець року	359,7	709,5	457,8	353,05	359,7	862,8	359,7				589

Продовження таблиці А.1

№ з/п	Показники	1	2	3	4	5	6	7	8
25.	Різниця, які виникають при нарахуванні амортизації необоротних активів, при формуванні резервів (забезпечень), при здійсненні фінансових операцій	+290	+150	-56	+380	-70	+330	+250	+300
26.	Норматив оборотних коштів на початок року								
26.1	Сировина й основні матеріали	2233	1964,6	285,6	5446,4	6514,2	5816,4	3114,8	3800
26.2	Допоміжні матеріали	44	56,1	162,4	159,85	426,8	144	70,2	102
26.3	Паливо	3,3	3,3	29,4	27,6	5,5	28,8	9,1	26
26.4	Будівельні матеріали	11	13,2	39,2	17,25	15,4	32,4	22,1	5,5
26.5	Запасні частини	11	13,2	39,2	17,25	15,4	32,4	22,1	10,6
26.6	Малоцінні та швидкозношувані предмети	123,2	149,6	114,8	144,9	90,2	295,2	174,2	80
26.7	Тара	8,8	6,6	5,6	8,05	4,4	3,6	6,5	60
26.8	Незавершене виробництво	1233,1	823,9	334,6	3082	2863,3	3298,8	1669,2	2040
26.9	Готові вироби	1599,4	878,9	425,6	2262,05	3225,2	4190,4	2622,1	2880
26.10	Витрати майбутніх періодів	66	19,8	70	46	55	156	96,2	109
27.	Норми запасів оборотних коштів у днях:								
27.1	Сировина й основні матеріали	44	44	46	44	31	50	51	41

Продовження таблиці А.1

№ з/п	Показники	1	2	3	4	5	6	7	8
27.2	Допоміжні матеріали	40	48	51	46	35	46	48	36
27.3	Паливо	28	28	28	25	22	31	33	24
27.4	Будівельні матеріали	11	13	11	7	13	17	19	7
27.5	Запасні частини	13	11	11	12	12	18	13	8
27.6	Тара й тарні матеріали	6	7	10	6	7	8	6	6
27.7	Незавершене виробництво	20	15	20	18	9	22	22	18
27.8	Готові вироби	22	17	20	14	10	21	18	25
28.	Збільшення нормативу оборотних коштів на кінець року, тис. грн:								
28.1	Малоцінні та швидкозношувані предмети	165	143	168	161	132	384	202,8	23
28.2	Витрати майбутніх періодів	22	22	19,6	18,4	15,4	52,8	31,2	36
29.	Розмір капітальних вкладень на виробниче будівництво	93500	45100	26600	42550	22000	224400	132600	38800
29.1	У тому числі обсяг робіт, виконуваних господарським способом	17600	18700	14000	14375	1430	42240	24960	28800
29.2	Норма планових накопичень у будівництві	25 %	25 %	25 %	25 %	25 %	25 %	25 %	25 %

Закінчення таблиці А.1

№ з/п	Показники	1	2	3	4	5	6	7	8
30.	Оборотні активи будівництва:								
30.1	На початок року	1870	2035	1750	2254	1375	4308	2470	2890
30.2	На кінець року	1320	1760	1400	1495	1100	3196,8	1872	2160
31.	Кредиторська заборгованість будівництва								
31.1	На початок року	1540	1650	1540	1667,5	1210	3696	2184	2520
31.2	На кінець року	1430	1540	1260	1552,5	990	3432	2028	2340
32.	Виручка від реалізації основних засобів та іншого майна	440	715	1120	575	880	1056	624	480
33.	Орендна плата	165	154	280	345	220	396	234	180
34.	Участь на паях у будівництві	1320	1760	1960	2300	1540	3204	1859	2880
35.	Інші джерела фінансування капітальних вкладень	220	418	420	287,5	330	528	312	684
36.	Розмір капітальних вкладень на невиробниче будівництво	341	198	133	201,25	99	816	481	324
37.	Відсотки за овердрафт	21 %	21 %	21 %	21 %	21 %	21 %	21 %	21 %
38.	Відсотки за строковим кредитом	2 5 %	25 %	25 %	25 %	25 %	25 %	25 %	25 %

Вихідні дані для виконання лабораторної роботи № 5

Найменування показника	Балансова вартість на 01.04.20__р., тис. грн				Час ліквідності, дата				Реальна вартість на дату ліквідності, тис. грн			
	Варіанти				Варіанти				Варіанти			
	№ 1	№ 2	№ 3	№ 4	№ 1	№ 2	№ 3	№ 4	№ 1	№ 2	№ 3	№ 4
1	2	3	4	5	6	7	8	9	10	11	12	13
ГРОШОВІ НАДХОДЖЕННЯ												
1. Грошові кошти та їх еквіваленти	971,4	937,5	834,3	879,75	x	x	x	x	644,1	577,5	730,3	639,8
1.1 Готівка	1,3	1,4	1,9	2,1	0	0	0	0	1,3	1,4	1,9	2,1
1.2 Поточний рахунок	440	353	416	303	0	0	0	0	440	353	416	303
1.3 Депозитний рахунок	530,1	583,1	416,4	574,65	30	30	30	30	202,8	223,1	312,4	334,7
2. Надходження грошових коштів від фінансових вкладень:	169,2	213,1	271,4	262,05	x	x	x	x	171,5	215,6	274,9	265,85
2.1 Дивіденди, відсотки по фінансових вкладеннях	55,6	88,1	96,4	74,55	25	25	25	25	55,6	88,1	96,4	74,55
2.2 Позики та інші надходження готівки	113,6	125	175	187,5	5	5	5	5	115,9	127,5	178,5	191,3
3. Дебіторська заборгованість за продукцію, товари, роботи, послуги	899,6	938,1	1183,2	1183,6	2;	2;	2;	2;	74,4;	118;	158,2;	156,4;
					3;	3;	3;	3;	162,5;	81,8;	114,5;	142,5;
					8;	8;	8;	8;	122,8;	178,8;	125,4;	146,8;
					10;	10;	10;	10;	98,9;	108,8;	162,4;	122,7;
					15;	15;	15;	15;	51,6;	56,9;	140,4;	268,2;
					21;	21;	21;	21;	145,6;	142,8;	250,3;	163,2;
					25;	25;	25;	25;	128,6;	114,6;	152,3;	98,4;
					30	30	30	30	115,2	136,4	79,7	85,4;
4. Надходження авансів від покупців і замовників	-	-	-	-	5	5	5	5	100	114	110	179
					10	10	10	10	140	164	199	176
					14	14	14	14	220	150	220	138
					22	22	22	22	180	125	187	110

Продовження таблиці Б.1

1	2	3	4	5	6	7	8	9	10	11	12	13
5. Інша поточна заборгованість	98	68	55	46	14	14	14	14	75	50	55	38
6. Надходження грошових коштів від реалізації запасів, у тому числі:	737,4	811,1	1135,54	1216,6	x	x	x	x	799,9	879,9	1231,9	1319,9
6.1 готова продукція й товари для перепродажу	521,3	573,4	802,76	860,1	25	25	25	25	583,9	642,3	899,2	963,4
6.2 товари відвантажені	177,4	195,1	273,1	292,7	4; 8	4; 8	4; 8	4; 8	110,9;	122;	170,8;	183;
6.3 сировина й матеріали	38,7	42,6	59,64	63,9	12	12	12	12	38,7	42,6	59,7	63,9
6. Виручка від реалізації необоротних активів	15,4	22,1	48,6	52,4	20	20	20	20	15,4	22,1	48,6	52,4
ФІНАНСОВІ ЗОБОВ'ЯЗАННЯ												
1. Кредиторська заборгованість за товари, роботи, послуги	?	?	?	?	2;	2;	2;	2;	176,2;	183,8;	117,3;	225,7;
					8;	8;	8;	8;	156,8;	162,5;	287,7;	193,8;
					14;	14;	14;	14;	230,1;	243,1;	200,3;	214,7;
					21;	21;	21;	21;	194,9;	204,4;	146,2;	256,6;
					27	27	27	27	327,3	370,0	458,0	505,0
2. Видача коштів підзвітним особам	1,2	1,5	0,8	0,7	6	12	6	12	1,2	1,5	0,8	0,7
3. Розрахунки з оплати праці	654,2	719,5	1007,2	1079,2	5;	5;	5;	5;	311,5;	342,6;	479,6;	513,9;
					20	20	20	20	342,7	376,9	527,6	565,3
4. Єдиний внесок на загальнообов'язкове державне соціальне страхування	143,9	158,3	221,6	237,4	5;	5;	5;	5;	68,5;	75,4;	105,5;	113,1;
					20	20	20	20	75,4	82,9	116,1	124,4
5. Зобов'язання з податків, зборів та інших обов'язкових платежів	68,2	75	105	112,5	20	20	20	20	68,2	75,0	105,0	112,5
6. Повернення коштів за короткостроковими зобов'язаннями, у тому числі:	–	–	–	–	–	–	–	–	–	–	–	–
кредити	22	35	44	18	25	25	25	25	22	35	44	18
позики	–	–	–	–	–	–	–	–	–	–	–	–

Закінчення таблиці Б.1

1	2	3	4	5	6	7	8	9	10	11	12	13
7. Інші зобов'язання, в тому числі:	65,0	68,1	81,7	68,5	—	—	—	—	65,0	68,1	81,7	68,5
7.1 Сторонні послуги	6,2	8,4	5,2	7,5	7	7	7	7	6,2	8,4	5,2	7,5
7.2 Приладдя (для офісу та роботи)	3,4	2,8	3,1	4,2	8	12	8	12	3,4	2,8	3,1	4,2
7.3 Ремонт та обслуговування		4,6		6,5		22		18		4,6		6,5
7.4 Реклама	11,8	14	11,6	15	2	2	2	2	11,8	14	11,6	15
7.5 Автотранспорт, доставка, відрядження	18	12	21	14	18	18	18	18	18	12	21	14
7.6 Бухгалтерський та юридичний супровід	5	5	5	5	30	30	30	30	5	5	5	5
7.8 Оренда	5	8	8	6	5	5	5	5	5	8	8	6
7.9 Телефон	1,8	1,8	1,8	1,8	1	1	1	1	1,8	1,8	1,8	1,8
7.10 Комунальні послуги	12	14,6	16,5	15,5	5	5	5	5	12	14,6	16,5	15,5
7.11 Страхування	4	4	4	4	12	12	12	12	4	4	4	4
7.12 Податки (нерухомість тощо)	8	10	8	10	25	25	25	25	8	10	8	10
7.13 Відсотки за кредитом	3,5	5,6	7,1	2,9	18	18	18	18	3,5	5,6	7,1	2,9
7.14 Різне	6,6	5,5	7,7	4,4	9	9	9	9	6,6	5,5	7,7	4,4
8. Основна закупівля	240	400	320	350	1	1	1	1	240	400	320	350
	180	220	280	300	16	16	16	16	180	220	280	300
9. Інші початкові витрати	18	16	14	20	1	1	1	1	18	16	14	20

Вихідні дані до лабораторних робіт № 6–8

Таблиця В.1

Баланс (Звіт про фінансовий стан)

Актив	Код рядка	Варіант № 1 ПАТ «Керамік»		Варіант № 2 ПАТ «ВОЖК»		Варіант № 3 ТОВ «ПоділляЛатінвест»		Варіант № 4 ПАТ «ВКФ»		
		На початок звітного періоду	На кінець звітного періоду	На початок звітного року	На кінець звітного року	На початок звітного року	На кінець звітного року	На початок звітного року	На кінець звітного року	
I	2	3	4	5	6	7	8	9	10	
I. Необоротні активи										
Нематеріальні активи	1000			212		34	19	451	483	
первісна вартість	1001			2010	10	63	63	1104	1200	
накопичена амортизація	1002			1798	10	29	44	653	717	
Незавершені капітальні інвестиції	1005			174872	73935	277	277	348691	576318	
Основні засоби	1010	4705	3776	463616	894907	20522	21206	1823784	2026862	
первісна вартість	1011	16148	14876	483957	954983	41287	47803	2060604	2320302	
знос	1012	11443	11100	20341	60076	20765	26597	236820	293440	
Інвестиційна нерухомість	1015			13932	14116					
Довгострокові біологічні активи	1020			13932	14116					
Довгострокові фінансові інвестиції: які обліковуються за методом участі в капіталі інших підприємств	1030									
інші фінансові інвестиції	1035	4795	4795			3897	3897	2	2	
Довгострокова дебіторська заборгованість	1040			23	20					
Відстрочені податкові активи	1045									
Інші необоротні активи	1090									
Усього за розділом I	1095	9500	8571	652655	982978	24730	25399	2172928	2603665	
II. Оборотні активи										
Запаси	1100	6541	5725	13055	23807	43003	54073	25445	20559	
Виробничі запаси	1101	2212	1681	12983	23652	3675	3778	22832	20472	
Незавершене виробництво	1102	1321	2170			21472	12564		2	
Готова продукція	1103	2818	1684	65	117	17856	37731			
Товари	1104	190	190	7	38			2613	85	
Поточні біологічні активи	1110									

Продовження таблиці В.1

	1	Варіант № 1 ПАТ «Керамік»			Варіант № 2 ПАТ «ВОЖК»			Варіант № 3 ТОВ «Подільялатінвест»			Варіант № 4 ПАТ «ВКФ»		
		2	3	4	5	6	7	8	9	10			
Векселі одержані	1120			470	420								
Дебіторська заборгованість за продукцію, товари, роботи, послуги	1125	472	513	12509	16021	17150	26191	3422	10234				
Дебіторська заборгованість за розрахунками: за виданими авансами з бюджетом	1130	366	203										
у тому числі з податку на прибуток	1135	90	40			35635	5141	3544	22807	64037			
Інша поточна дебіторська заборгованість	1136	229	8			14685	28472	471	5368	84995			
Поточні фінансові інвестиції	1160					3144	266	4551	839	2371			
Гроші та їх еквіваленти	1165	16	18			350	102	1248	245	70			
Готівка	1166					10	13						
Рахунки в банках	1167					340	89	1248		70			
Витрати майбутніх періодів	1170							40	159	256			
Інші оборотні активи	1190					1056	342	186	5045	12			
Усього за розділом II	1195	7714	6507	80904	74571	70193	82301	63330	182534				
III. Необоротні активи, утримувані для продажу, та групи	1200												
Баланс	1300	17214	15078	733559	1057549	94923	107700	2236258	2786199				
Пасив	Код рядка	На початок звітного періоду	На кінець звітного періоду	На початок звітного року	На кінець звітного року	На початок звітного року	На кінець звітного року	На початок звітного року	На кінець звітного року				
I. Власний капітал	2	3	4	5	6	7	8	9	10				
Зареєстрований капітал	1400	7558	7558										
Капітал у дооцінках	1405			78099	78099	46	46	204276	204276				
Додатковий капітал	1410	1	1	369251	368393								
Резервний капітал	1415			263	380					794144			
Нерозподілений прибуток (непокритий збиток)	1420	8558	6760	(28378)	(21930)	(57111)	(68329)	35279	35279				
Неоплачений капітал	1425							436716	436716				
Видучений капітал	1430												
Усього за розділом I	1495	16117	14319	419235	424943	(57065)	(68283)	676271	1557615				

Закінчення таблиці В.1

	Варіант № 1 ПАТ «Керамік»			Варіант № 2 ПАТ «ВОЖК»			Варіант № 3 ТОВ «Поділлялатінвест»			Варіант № 4 ПАТ «ВКФ»		
	2	3	4	5	6	7	8	9	10			
II. Довгострокові зобов'язання і забезпечення												
Відтерчені податкові зобов'язання	1500			46782	47867			111064	121757			
I	2	3	4	5	6	7	8	9	10			
Довгострокові кредити банків	1510			120632	227752							
Інші довгострокові зобов'язання	1515			29334	29334	144564	166014					
Довгострокові забезпечення	1520	103	58	1814	2102			6464	5945			
Цільове фінансування	1525											
Усього за розділом II	1595	103	58	198562	307055	144564	166014	117528	127702			
III. Поточні зобов'язання і забезпечення												
Короткострокові кредити банків	1600											
Векселі видані	1605				1500							
Поточна кредиторська заборгованість за: довгостроковими зобов'язаннями	1610											
товари, роботи, послуги	1615	50	35	56005	41312	915	7991	689619	464358			
розрахунками з бюджетом	1620	54	42	1137	390	4	53	1549	541			
у тому числі з податку на прибуток	1621			940								
розрахунками зі страхування	1625	42	21	461	493		26	4053	4002			
розрахунками з оплати праці	1630	186	37	1148	1170		63	7405	8021			
Поточна кредиторська заборгованість за одержаними авансами	1635	252	296	6589	52	100		707079	594889			
Поточна кредиторська заборгованість із внутрішніх розрахунків	1645					48	54		27			
Поточні забезпечення	1660					800	1063					
Доходи майбутніх періодів	1665											
Інші поточні зобов'язання	1690	410	270	50422	280634	5557	719	32754	29044			
Усього за розділом III	1695	994	701	115762	325551	7424	9969	1442459	1100882			
IV. Зобов'язання, пов'язані з необоротними активами, утримуваними для продажу, та групами вибуття	1700											
Баланс	1900	17214	15078	733559	1057549	94923	107700	2236258	2786199			

Звіт про фінансові результати (Звіт про сукупний дохід)

Стаття	Код рядка	Варіант №1 ПАТ «Керамік»		Варіант №2 ПАТ «ВОЖК»		Варіант №3 ТОВ «Подільлягаінвест»		Варіант №4 ПАТ «ВКФ»	
		За звітний період	За аналогічний період попереднього року	За звітний період	За аналогічний період попереднього року	За звітний період	За аналогічний період попереднього року	За звітний період	За аналогічний період попереднього року
1	2	3	4	5	6	7	8	9	10
Чистий дохід від реалізації продукції (товарів, робіт, послуг)	2000	11872	12356	178219	164818	64294	78131	328604	203615
Собівартість реалізованої продукції (товарів, робіт, послуг)	2050	(9504)	(10841)	(143833)	(145991)	(61431)	(67247)	(214918)	(170671)
Валовий: прибуток	2090	2368	1515	34386	18827	2863	10884	113686	32944
збиток	2095								
Інші операційні доходи	2120	223	195	13321	49505	62860	23591	23538	10698
Адміністративні витрати	2130	(1005)	(987)	(12203)	(11334)	(7225)	(5367)	(20366)	(16380)
Витрати на збут	2150	(1431)	(1396)	(1191)	(2048)	(7334)	(4861)	(1273)	(872)
Інші операційні витрати	2180	(2010)	(1550)	(23435)	(50427)	(48678)	(2088)	(25451)	(6705)
Фінансовий результат від операційної діяльності: прибуток	2190			10878	4523	2486	22159	90134	19685
збиток	2195	(1855)	(2223)						
Дохід від участі в капіталі	2200								
Інші фінансові доходи	2220	3	1	2637	3661	4033	4929	48	28
Інші доходи	2240	3	3						
Фінансові витрати	2250			(3764)	(2802)	(17736)	(20434)		
Втрати від участі в капіталі	2255								
Інші витрати	2270	(3)	(2)			(1)	(133)	(2982)	(1893)
Фінансовий результат до оподаткування: прибуток	2290								
збиток	2295	(1852)	(2221)	9751	5382		6521	87200	17820
Витрати (дохід) з податку на прибуток	2300	-46	-34	(7399)	(3153)	(11218)			-2828
Прибуток (збиток) від припиненої діяльності після оподаткування	2305								
Чистий фінансовий результат: прибуток	2350			2352	2229		6521	87200	14992
збиток	2355	(1898)	(2255)			(11218)			

II. СУКУПНИЙ ДОХІД

Стаття	Код рядка	Варіант № 1		Варіант № 2		Варіант № 3		Варіант № 4	
		За звітний період	За аналогічний період попереднього року	За звітний період	За аналогічний період попереднього року	За звітний період	За аналогічний період попереднього року	За звітний період	За аналогічний період попереднього року
1	2	3	4	5	6	7	8	9	10
Дооцінка (уцінка) необоротних активів	2400			(4213)	46774				
Дооцінка (уцінка) фінансових інструментів	2405								
Накопичені курсові різниці	2410								
Частка іншого сукупного доходу асоційованих та спільних підприємств	2415								
Інший сукупний дохід	2445								
Інший сукупний дохід до оподаткування	2450			(4213)	46774				
Податок на прибуток, пов'язаний з іншим сукупним доходом	2455			(3355)	4478				
Інший сукупний дохід після оподаткування	2460			(858)	42296				
Сукупний дохід (сума рядків 2350, 2355 та 2460)	2465	(1898)	(2255)	1494	44525	(11218)	6521	87200	35028

III. ЕЛЕМЕНТИ ОПЕРАЦІЙНИХ ВИТРАТ

Назва статті	Код рядка	Варіант № 1		Варіант № 2		Варіант № 3		Варіант № 4	
		За звітний період	За аналогічний період попереднього року	За звітний період	За аналогічний період попереднього року	За звітний період	За аналогічний період попереднього року	За звітний період	За аналогічний період попереднього року
1	2	3	4	5	6	7	8	9	10
Матеріальні затрати	2500	8478	8566	79615	93258	77375	55996	7464	39971
Витрати на оплату праці	2505	2401	2358	27429	26579	3838	2728	63970	63587
Відрахування на соціальні заходи	2510	880	876	10065	9682	1085	987	23020	22863
Амортизація	2515	951	1084	42430	36495	6213	5885	58194	47872
Інші операційні витрати	2520	1240	1890	17793	6263	47120	20251	103160	20192
Разом	2550	13950	14774	177332	172277	135631	85847	255808	194485

IV. РОЗРАХУНОК ПОКАЗНИКІВ ПРИБУТКОВОСТІ АКЦІЙ

Назва статті	Код рядка	Варіант № 1		Варіант № 2		Варіант № 3		Варіант № 4	
		За звітний період	За аналогічний період попереднього року	За звітний період	За аналогічний період попереднього року	За звітний період	За аналогічний період попереднього року	За звітний період	За аналогічний період попереднього року
1	2	3	4	5	6	7	8	9	10
Середньорічна кількість простих акцій	2600	30231808	30231808	312394000	312394000				
Скоригована середньорічна кількість простих акцій	2605	30231808	30231808	312394000	312394000				
Чистий прибуток (збиток) на одну просту акцію	2610	(0,0627816	(0,07459030)	0,00753	0,00714				
Скоригований чистий прибуток (збиток) на одну просту акцію	2615	(0,0627816	(0,07459030)	0,00753	0,00714				
Дивіденди на одну просту акцію	2650								

РЕКОМЕНДОВАНА ЛІТЕРАТУРА

Основна література

1. Бердар М. М. Фінанси підприємств: навчальний посібник / М. М. Бердар [2-е вид., перероб. і доп]. – К.: Видавець Паливода А. В., 2012. – 464с.
2. Біла О. Г. Фінанси підприємств: навч. посіб. – Львів: Магнолія – 2006, 2017. – 383 с.
3. Зянько В. В. Фінанси підприємств: навч. посіб. Частина 1 / Зянько В. В., Фурик В. Г., Вальдшмідт І. М. – Вінниця: ВНТУ, 2016. – 126 с.
4. Методичні вказівки до виконання лабораторних робіт з дисципліни «Фінанси підприємств» для студентів напрямку підготовки «Фінанси і кредит»: навчально-методичний посібник / За заг. ред. П. В. Єгорова. – Донецьк: Норд-Пресс, 2010. – 88 с.
5. Опорний конспект лекцій з дисципліни «Фінанси підприємств» за ОР «Бакалавр» для студентів денної та заочної форм навчання економічних спеціальностей // Укл. канд. екон. наук, доц. Т. М. Винник. – Тернопіль: ТНТУ, 2017. – 80 с.
6. Скоропад І. С. та ін. Фінансова діяльність суб'єктів підприємництва. навчальний посібник / І. С. Скоропад, О. Б. Курило, О. М. Чубка, О. В. Дідух, І. О. Кривецький. Львів: Видавництво Львівської політехніки, 2016. – 344 с.
7. Тарасенко І. О. Фінанси підприємств: підручник / І. О. Тарасенко, Н. М. Любенко. – К. : КНУТД, 2015. – 360 с.
8. Фінанси підприємств: підручник / Поддєрьогін А. М., Білик М. Д., Буряк Л. Д. та ін.; кер. кол. авт. і наук. ред. проф. А. М. Поддєрьогін. – Восьме вид., перероб. і доп. – К.: КНЕУ, 2013. – 219 с.
9. Фінансова санація і антикризове управління підприємством (з перекладом тем англійською мовою): навч. посібн. / М. К. Бондарчук, І. В. Алексєєв. – Львів: Видавництво Львівської політехніки, 2017. – 268 с.
10. Юрчишена Л. В. Планування підприємницької діяльності: навчальний посібник. – Вінниця: ВФЕУ, 2013. – 364 с.
11. Юрчишена Л. В., Материнська О. А., Драбаніч А. В. Аналіз господарської діяльності: навчальний посібник. – Вінниця: ВФЕУ, 2014. – 312 с.
12. Юрчишена Л. В. Робоча програма навчальної дисципліни «Фінанси підприємств» для студентів спеціальності 072 «Фінанси, банківська справа та страхування», 2018. – 17 с.

Допоміжна література

1. Господарський кодекс України від 16.01.2003 № 436–IV із змінами і доповненнями [Електронний ресурс]. – Режим доступу: <http://zakon2.rada.gov.ua/laws/show/436-15>.
2. Закон України «Про акціонерні товариства» від 17.09.2008 № 51–4VI із змінами і доповненнями [Електронний ресурс]. – Режим доступу: <http://zakon2.rada.gov.ua/laws/show/514-17>.
3. Закон України «Про господарські товариства» від 19 вересня 1991 року №1576–XII, із змінами і доповненнями [Електронний ресурс]. – Режим доступу: http://search.ligazakon.ua/l_doc2.nsf/link1/T157600.html.
4. Закон України Про збір та облік єдиного внеску на загальнообов’язкове державне соціальне страхування від 08.07.2010 № 2464-VI із змінами і доповненнями [Електронний ресурс]. – Режим доступу: <http://zakon0.rada.gov.ua/laws/show/2464-17>.
5. Методичні рекомендації щодо виявлення ознак неплатоспроможності підприємства та ознак дій з приховування банкрутства, фіктивного банкрутства чи доведення до банкрутства: Затверджені Наказом Міністерства економіки № 14 від 19.01.2006. (у редакції наказу Міністерства економіки України від 26.10.2010 N 1361) [Електронний ресурс]. – Режим доступу: <http://document.ua/pro-vnesennja-zmin-do-metodichnih-rekomendacii-shodo-vijavle-doc39053.html>.
6. Національні стандарти бухгалтерського обліку [Електронний ресурс]. – Режим доступу: http://search.ligazakon.ua/l_doc2.nsf/link1/SH000099
7. Податковий кодекс України від 02.12.2010 № 2755-VI із змінами і доповненнями [Електронний ресурс]. – Режим доступу: <http://zakon2.rada.gov.ua/laws/show/2755-17>.
8. Постанова НБУ N 22 «Про затвердження Інструкції про безготівкові розрахунки в Україні в національній валюті» від 21.01.2004 із змінами і доповненнями [Електронний ресурс]. – Режим доступу: <http://zakon.nau.ua/doc/?code=z0377-04>
9. Постанова НБУ N 637 «Про затвердження Положення про ведення касових операцій у національній валюті в Україні» від 15.12.2004 із змінами і доповненнями [Електронний ресурс]. – Режим доступу: <http://zakon.nau.ua/doc/?code=z0237-01>
10. Постанова НБУ № 492 «Про затвердження Інструкції про порядок відкриття, використання і закриття рахунків у національній та іноземних валютах» із змінами і доповненнями [Електронний ресурс]. – Режим доступу: <http://zakon.nau.ua/doc/?code=z1172-03>
11. Розпорядження Кабінету Міністрів України «Про складання фінансових планів підприємств» від 13 квітня 2005 р. N 95–р [Електронний ресурс]. – Режим доступу: http://search.ligazakon.ua/l_doc2.nsf/link1/KR05009

ДЛЯ ПОДАТОК

Навчальне видання

Юрчишена Людмила Вікторівна

ЛАБОРАТОРНИЙ ПРАКТИКУМ

з дисципліни

«ФІНАНСИ ПІДПРИЄМСТВ»

Редактор О. А. Солдатова
Технічний редактор Т . О. Алімова

Підписано до друку 07.02.2019 р.
Формат 60x84/16. Папір офсетний.
Друк – цифровий. Умовн. друк. арк. 4,19
Тираж 20 прим. Зам. № 135

Донецький національний університет імені Василя Стуса,
21021, м. Вінниця, вул. 600-річчя, 21
Свідоцтво про внесення суб'єкта видавничої справи
до Державного реєстру
серія ДК № 5945 від 15.01.2018 р.