

ЦЕНТРАЛЬНО-ДОНЕЦКАЯ АРХЕОЛОГИЧЕСКАЯ ЭКСПЕДИЦИЯ

**ДРЕВНОСТИ
СЕВЕРСКОГО ДОНЦА**

**КАТАЛОГ
археологических коллекций**

ВЫПУСК 2

*Составитель и научный редактор —
канд.ист.наук Санжаров С.Н.*

Луганск - 1992

ЦЕНТРАЛЬНО-ДОНЕЦКАЯ АРХЕОЛОГИЧЕСКАЯ ЭКСПЕДИЦИЯ

ДРЕВНОСТИ
СЕВЕРСКОГО ДОНЦА

КАТАЛОГ
археологических коллекций

ВЫПУСК 2

*Составитель и научный редактор —
канд. ист. наук Санжаров С.Н.*

Луганск — 1992

Второй выпуск Каталога посвящен публикации целой серии археологических памятников, полученных в ходе охранных исследований курганов и древних поселений в бассейне Северского Донца на территориях Луганской и Донецкой областей Украины. Особый интерес вызывает материалы ямной культуры из Октябрьского курганного могильника и находки из поселений катакомбной культуры у Яровой и Трехизбенки.

Настоящий выпуск Каталога оформлен в виде хорошо иллюстрированного сборника и состоит из отдельных статей, авторы которых сопровождают публикуемые материалы кратким анализом и раскрывают культурно-хронологические особенности представленных памятников.

Сотрудниками Центрально-Донецкой археологической экспедиции надеется, что Каталог вызовет спрос у научных работников, музейных специалистов, преподавателей и студентов ВУЗов.

Ю.М. Бровендер,
начальник экспедиции

CENTRAL DONETS ARCHAEOLOGICAL EXPEDITION

ANTIQUITIES OF SEVERSKY DONETS CULTURES

Catalogue of Archaeological Collections

Compiler and Scientific Editor

S.N.SANZHAROV, D.Sc. (Hist.)

Lugansk 1992

FOREWORD

The second issue of the Catalogue comprises publications dealing with a number of artifacts found during research excavations of tumuli and ancient settlements in the Seversky Donets Basin within the Luzansk and the Donetsk Regions of the Ukraine. The most interesting antiquities are represented by Pit-Grave Culture artifacts and by Catacomb Culture materials unearthed in the villages of Yarovaya and Triokhizbenka.

The present issue of the Catalogue is designed as an amply illustrated collection of articles whose authors provide the published materials with short analytical comments and consider the cultural and chronological aspects of the antiquities found.

The Central Donets Archaeological Expedition staff hope that the Catalogue will be of interest to scientists, museum experts and instructors and students of higher educational establishments.

Y.M. Brovender

Head

Central Donets Archaeological Expedition

СОДЕРЖАНИЕ

Предисловие	4
<u>Константинеску Л.Ф., Санжаров С.Н., Литвиненко Р.А., Евглевский А.В.</u> Культурно-хронологическая характе- ристика погребений Октябрьского могильника на Север- ском Донце	6
<u>Санжаров С.Н., Бровендер Ю.М., Евглевский А.В.</u> Кур- ганный могильник у с.Октябрьское и результаты иссле- дования кургана 1	18
<u>Милица Г.Я., Потёмкина Т.М.</u> Исследование кургана 2 у с.Октябрьское	26
<u>Санжаров С.Н., Подобед В.А.</u> Исследование кургана 3 у с.Октябрьское	31
<u>Санжаров С.Н., Бровендер Ю.М., Прокопенко Е.А.</u> Иссле- дование курганов 4 и 5 у с.Октябрьское	42
<u>Посредников В.А.</u> Исследование кургана 6 у с.Октябрь- ское	56
<u>Бровендер Ю.М., Милица Г.Я., Потёмкина Т.М.</u> Исследо- вание кургана 7 у с.Октябрьское	64
<u>Санжаров С.Н., Литвиненко Р.А., Евглевский А.В., Прокопенко Е.А.</u> Исследование кургана 8 у с.Октябрь- ское	68
<u>Санжаров С.Н., Милица Г.Я.</u> Поселения эпохи средней бронзы на Северском Донце	85
<u>Санжаров С.Н., Литвиненко Р.А.</u> Курган эпохи бронзы близ г.Славяногорска	99
<u>Санжаров С.Н.</u> К истории одной находки	114

С.Н.Санжаров, Р.А.Литвиненко

КУРГАН ЭПОХИ БРОНЗЫ БЛИЗ г.СЛАВЯНОГОРСКА

В 1981г. экспедицией Донецкой областной организации Украинского общества охраны памятников истории и культуры был исследован разрушающийся курган, расположенный на землях колхоза " Украина " Славянского района Донецкой области на расстоянии 2,5км на юго-восток от центральной части г.Славяногорска и в 1,5км на юго-восток-восток от бывшего Святогорского Успенского монастыря (совр. санаторий им.Артёма). Он входил в группу из четырёх насыпей, сооружённых на небольшом всхолмлении правого высокого берега Северского Донца и являлся крайним восточным в ней (рис.2,1).

Высота кургана 1 от современной поверхности около 2,7м (2,6м от уровня древнего горизонта). Насыпь задернована; её поля распахивались. Центральная часть кургана разрушена блиндажём времён Великой Отечественной войны, в результате чего образовалась выемка, размером 12,5х7м, глубиной около 4м (рис.4). Поверхность насыпи сильно повреждена поздними грабительскими перекопами и с востока подрезана бульдозером с целью облегчения погрузки сельхозтехники на транспорт.

Курган исследовался методом параллельных траншей с оставлением бровок, ориентированных по линии ЕЗЗ-СВВ с отклонением в 60°.

В насыпи открыто шесть погребений. Основным и центральным являлось погребение 6 культуры многоваликовой керамики. При его сооружении материковый меловой выкид был аккуратно уложен вокруг могильной ямы и почти полностью покрывал подкурганную площадь древнего горизонта.

Над погребением из кусков дёрна была возведена первичная насыпь. Судя по конфигурации её северо-западной части и площади выкида, она в плане имела округлую форму диаметром около 8м. Высота насыпи из-за сильных повреждений центра кургана не прослежена. Затем, северо-восточнее центра, впушено погребение 5 культуры многоваликовой керамики (?). В дальнейшем в юго-восточную часть кургана последовательно были впушены погребения покровского типа 1, 3 и 2. Их впуск сопровождался досыпками, наличие которых устанавливается только по контурам вторичного и третичного древнего горизонта в северо-западной части кургана. Наиболее поздним является погребение 4 (рис.3).

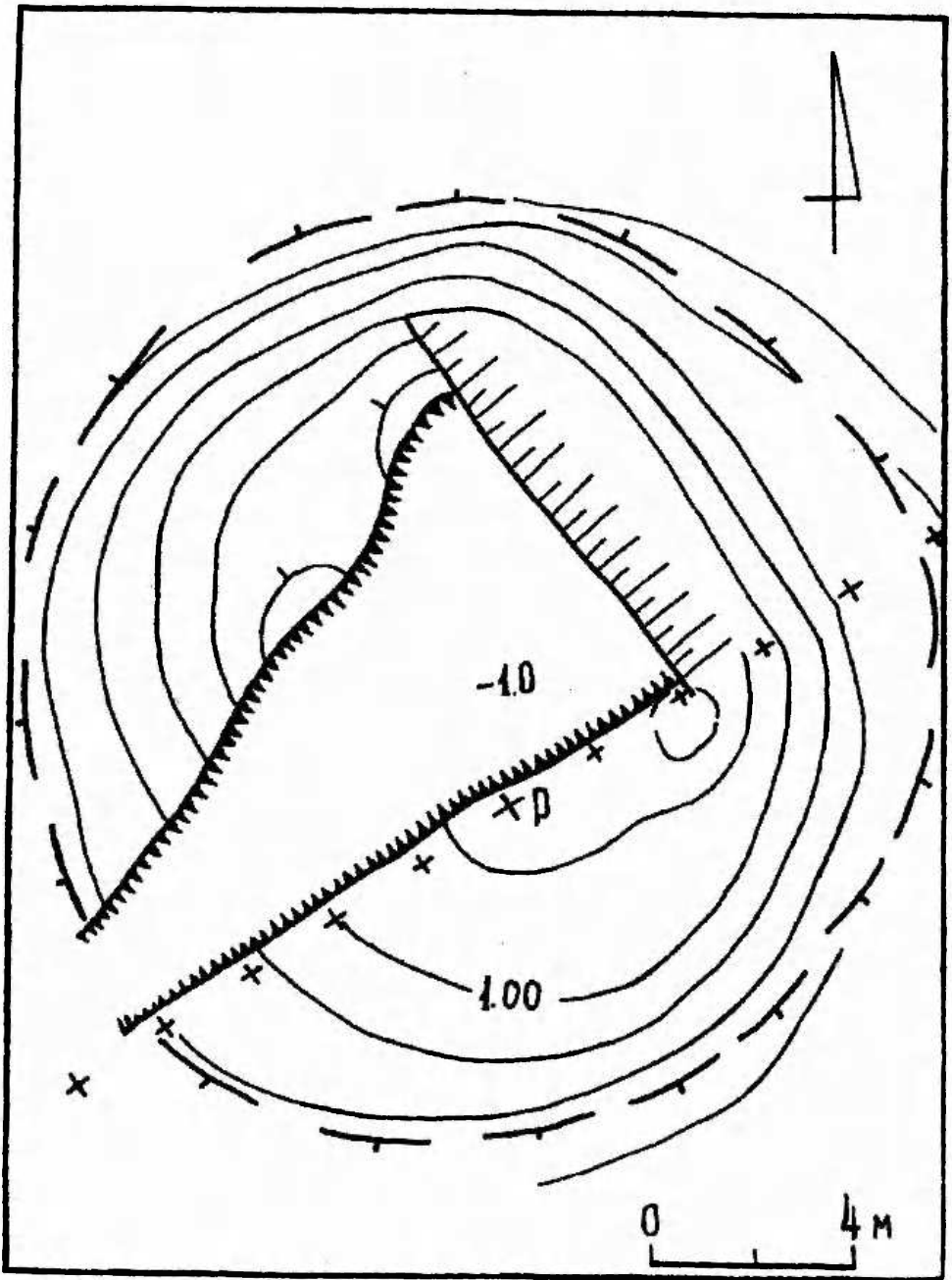


Рис.1. Топосъёмка курга у г.Славяногорск.

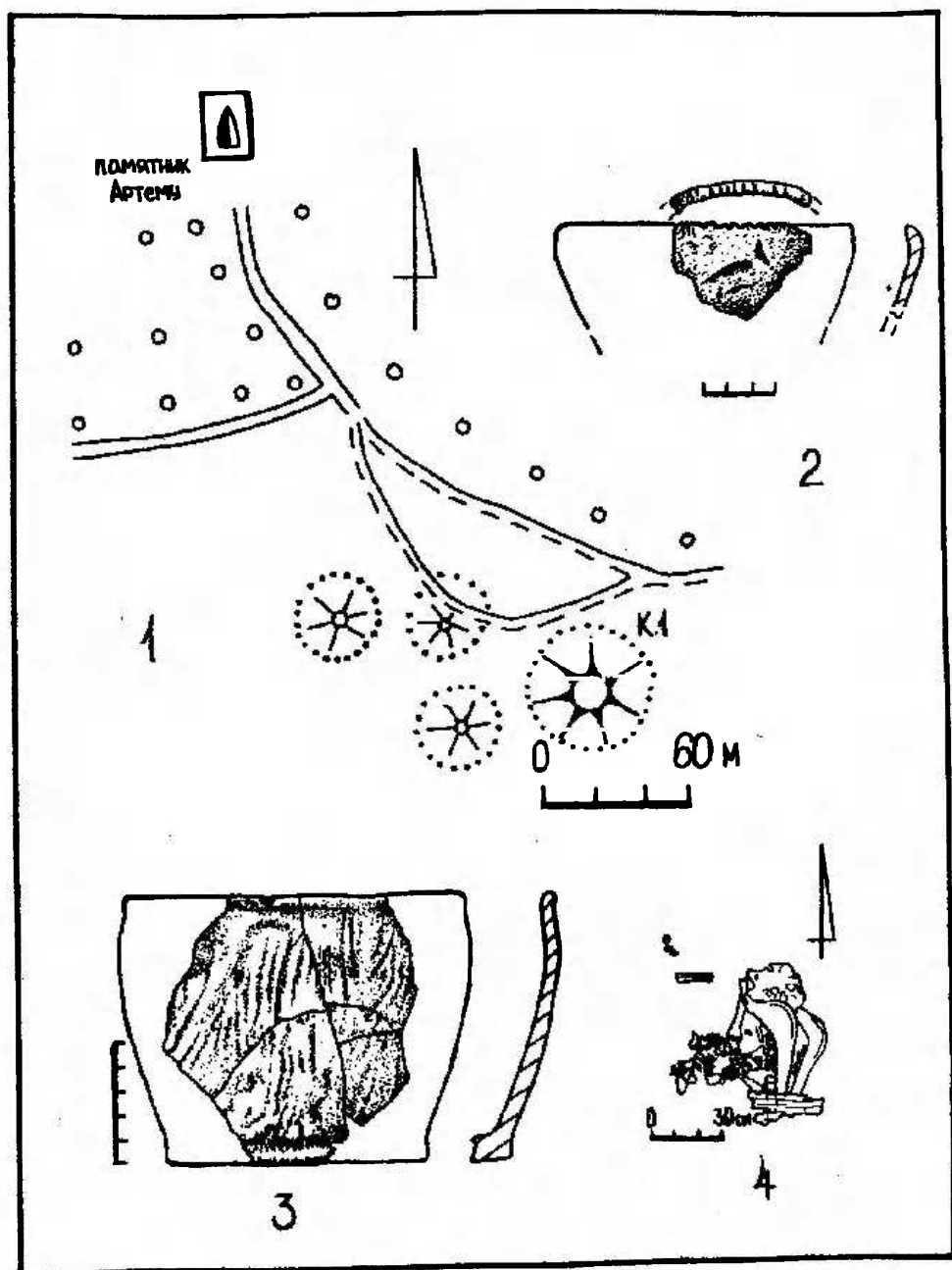


Рис. 2. 1 - план кург. могильника; 2, 3 - сосуды из насыпи кург. 1; 4 - скопление костей животных № 2 из насыпи.

В стратиграфическом разрезе, составленном по центральной бровке, прослеживались: меловой материк на глубине 2,85м от репера; погребённая почва, мощность 0,25–0,35м, с видимой линией древнего горизонта на длину 9м; меловой выкид из основного погребения 6, максимальной мощностью 0,3м (вытянут по сторонам ямы на 7–9м, часть выкида сброшена в могилу погребения 6); куски плах на выкиде толщиной 0,15–0,1м на глубине 2,2–2,4м от репера; гумусированный слой первичной насыпи из кусков дёрна; верхняя часть насыпи кургана из серого гумуса с обломками плах; следы больших поздних перекопов на уровне 1,25–2,85м от репера (рис.4).

.....
Керамика в насыпи.....
.....

В южной половине кургана на уровне 1–2м от репера найдены обломки двух сосудов баночного типа. Один имеет форму банки со стянутым венчиком, срез которого орнаментирован короткими насечками. Внешняя поверхность серого цвета, покрыта расчёсами (рис. 2,2). другой – открытой банки с намечающимся поддоном. Поверхность покрыта вертикальными грубыми расчёсами, имеет серо-чёрный пятнистый цвет (рис.2,3).

Погребение 1 (покровского типа) выявлено на расстоянии 0,8м от центра под углом 65° на глубине 1,63–1,67м (1,6м от поверхности). Костяк взрослого человека находился в скорченном положении корпусом на спине. Череп развёрнут влево. Кости рук согнуты в локтевом сгибе и направлены к лицевой части. Угол скорченности тупой, в коленях – острый. Пятки поджаты к тазу. Колени ног обращены влево. Ориентирован умерший на северо-северо-восток. За изголовьем находились два сосуда (рис.5,1).

1. Сосуд 1 имеет чашевидную форму со скошенной внутрь верхней частью. Под венчиком орнаментирован двумя горизонтальными рядами коротких насечек. Внешняя поверхность тёмно-коричневого цвета, покрыта расчёсами. Высота – 8см, высота боков – 5см, диаметр венчика – 10см, диаметр боков – 12,3см, диаметр дна – 7,7см (рис. 5,2).

2. Сосуд 2 отличается горшковидной формой с отогнутой шейкой. Бока плавные, высокопоставлены. Орнаментирован по горлу и боковинам желобчатым пояском из прочерков. На плечиках украшен прочерками в виде ёлочки. Ряд прочерков имеется по нижнему краю пояса, расположенного на боковинах. Внешняя поверхность серого цвета.

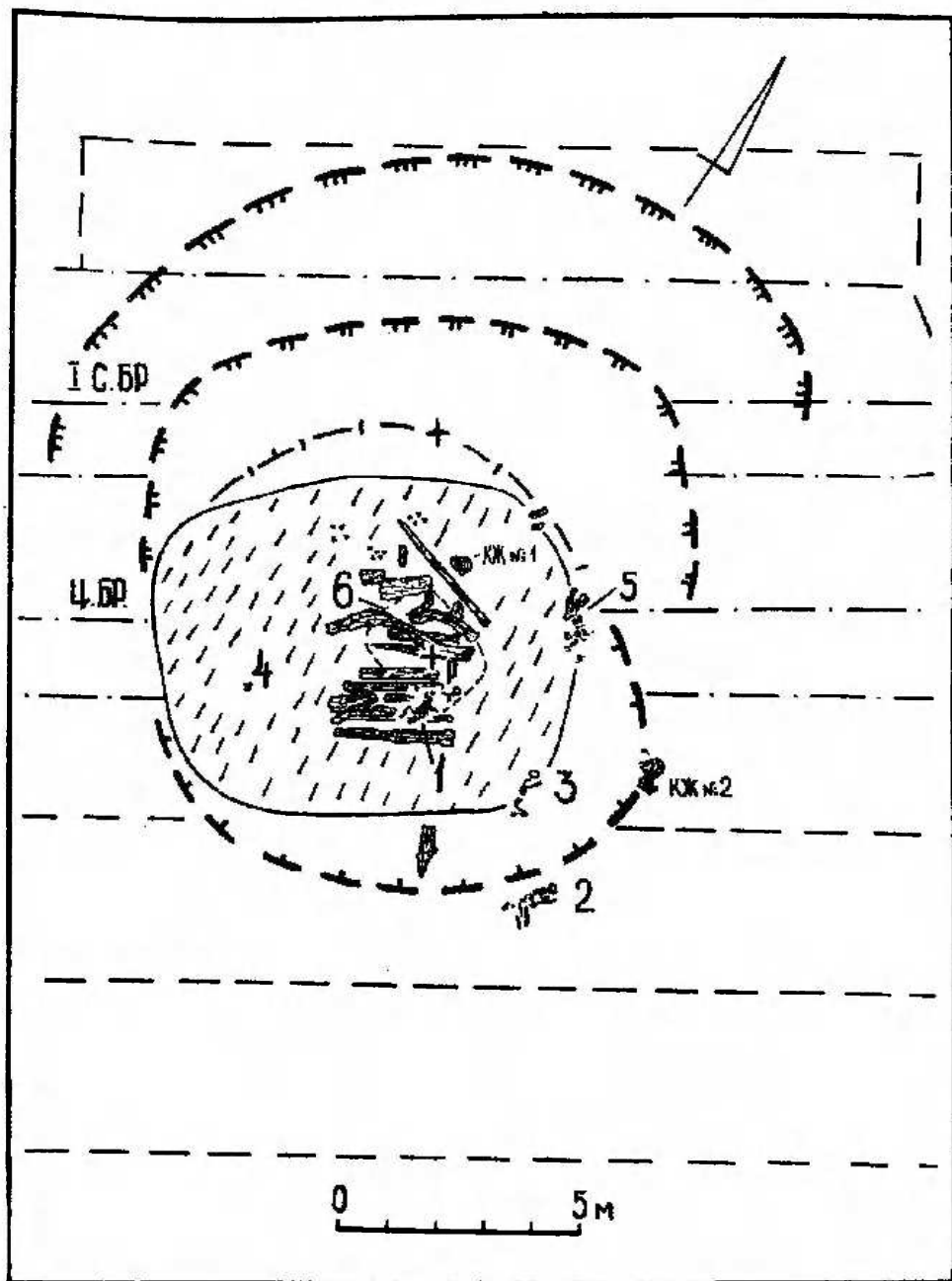


Рис.3. Общи план кург.1 у г.Славяногорск.

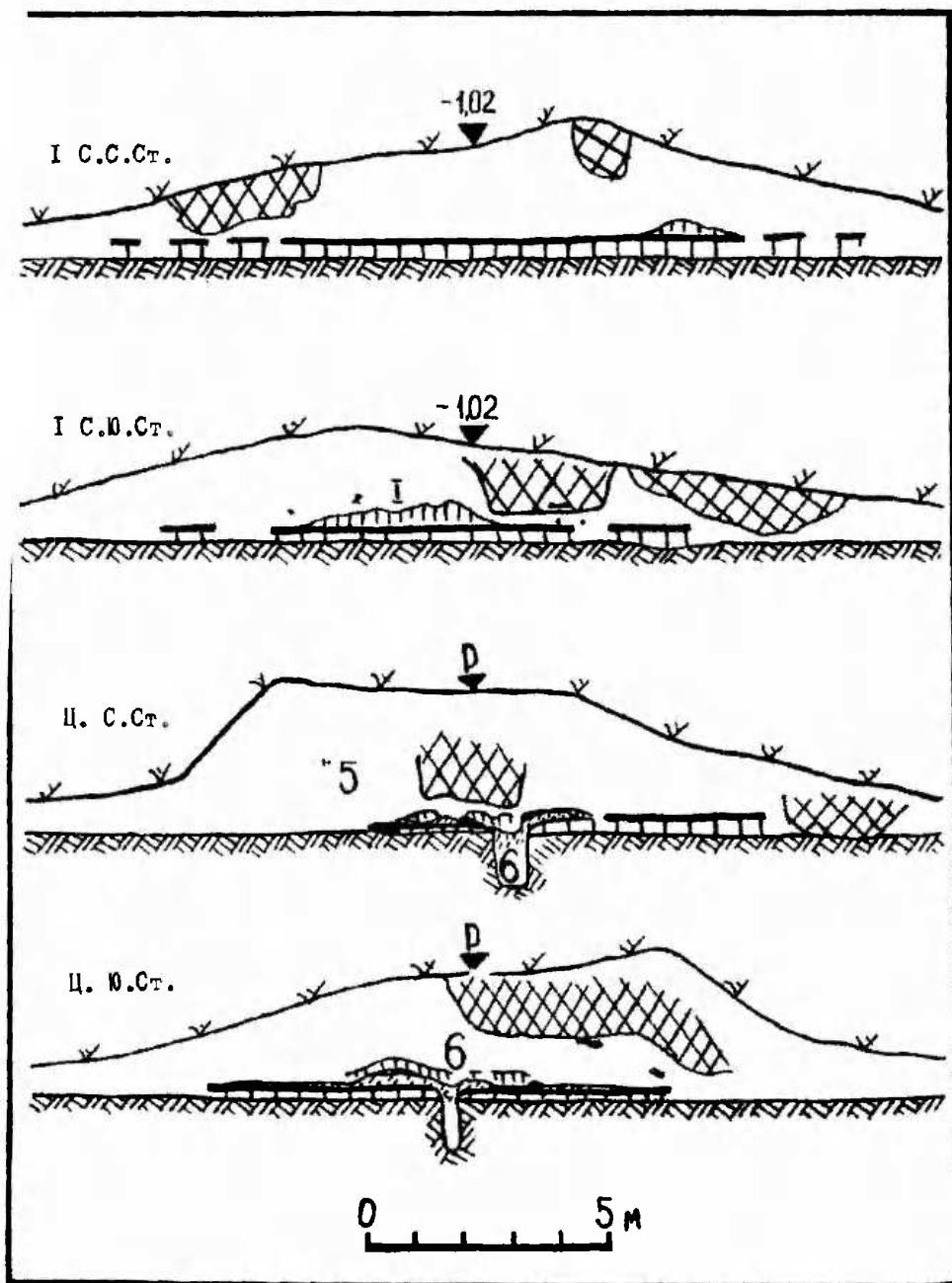


Рис.4. Профили бровок кург.1 у г.Славяногорск.

Высота — 20 см, высота шейки — 2,5 см, высота боков — 14 см, диаметр венчика — 19 см, диаметр горла — 17,5 см, диаметр боков — 20 см, диаметр дна — 12,3 см (рис. 5,3).

Погребение 2 (покровского типа) выявлено на расстоянии 5,2 м от центра под углом 60° на глубине 2,37–2,42 м от репера (2,2 м от поверхности).

Костяк взрослого человека находился в скорченном положении на левом боку, ориентирован на северо-северо-восток. Кости рук согнуты в локтевом сгибе. Их кисти направлены к лицу умершего. Угол скорченности прямой, в коленях — острый. У височных частей черепа найдены две бронзовые подвески (рис. 5,4).

1. Две бронзовые подвески в 1,5 оборота имеют овальную форму. Их лопасти раскованы, заострены и свёрнуты в дужку. Лопасти одной подвески обломаны. Поверхность подвесок украшена насечками. Размеры: 1,5х1,1 см (рис. 5,5,6).

Погребение 3 (покровского типа) выявлено на расстоянии 3,1 м от центра под углом 56° на глубине 1,44–1,49 м (1,2 м от поверхности).

Сильно фрагментированный костяк подростка находился в скорченном положении на левом боку, ориентирован на север. Кости рук согнуты в локтевом сгибе. Их кисти направлены к лицу умершего. Угол скорченности прямой, в коленях — острый. Пятки ног поджаты к тазу (рис. 6,1).

Погребение 4 (покровского типа) разрушено блиндажём. В его заполнении, в центре кургана, на глубине 1,1 м найдены переотложенные кости ребёнка (5–7 лет) и фрагменты лепного острорёберного сосуда. Внешняя поверхность фрагментов тёмно-жёлтого цвета, орнаментирована прочерченными линиями в виде сетки (рис. 6,2).

Погребение 5 (покровского типа?) выявлено на расстоянии 2,85 м от центра под углом 25° на глубине 1,5 м (1,3 м от поверхности).

Погребение частично разрушено блиндажём. Судя по сохранившимся костям таза и ног, умерший находился в скорченном положении на правом боку и был ориентирован на северо-запад. Угол скорченности близок к тупому, в коленях — острый. Перед тазом найден сосуд (рис. 6,3).

1. Лепной приземистый сосуд со сглаженными боками и раструбной шейкой. Внешняя поверхность тёмно-серого цвета. В тесте —

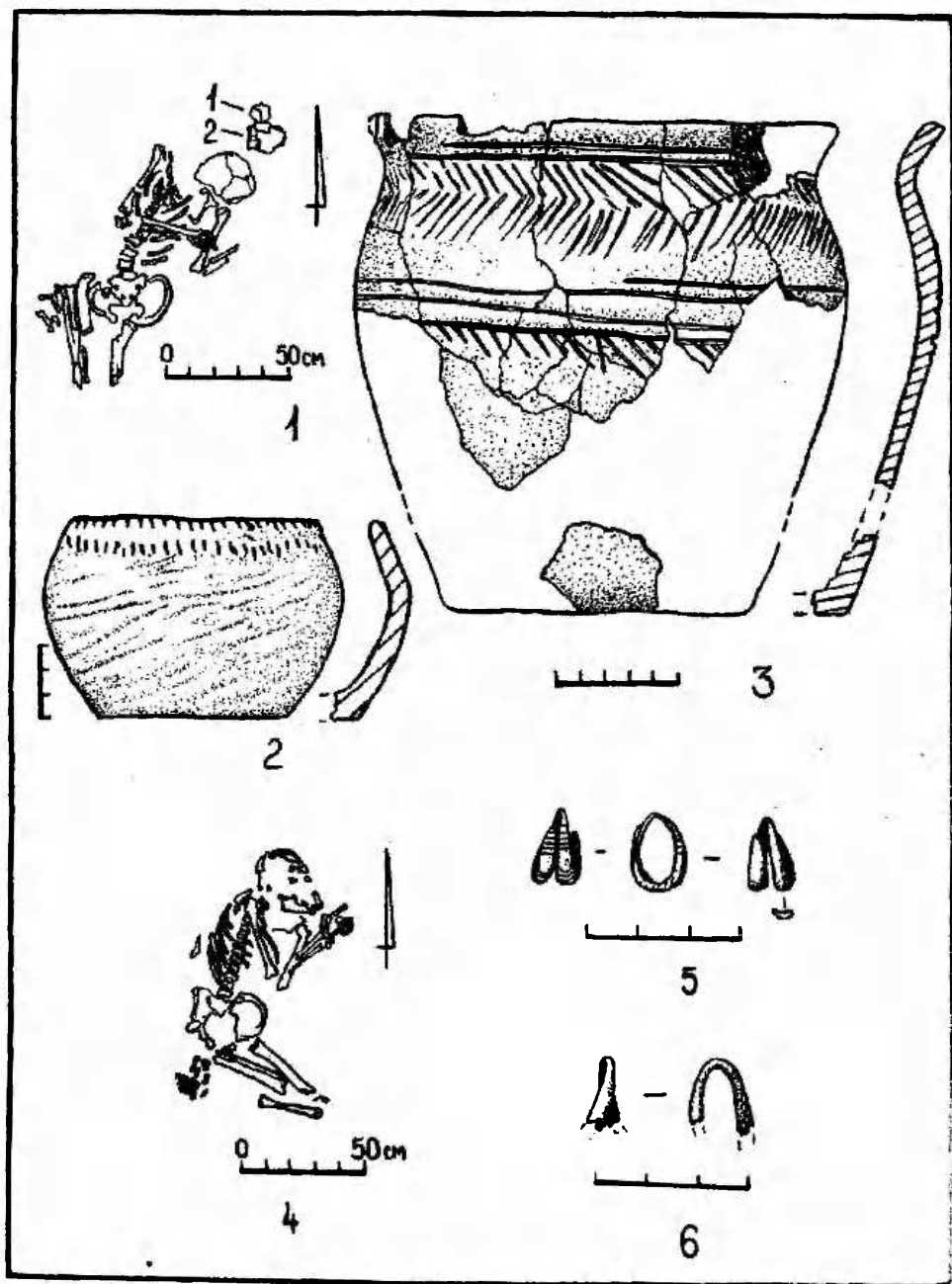


Рис.5. Планы погребений и инвентарь из кург.1 у г.Славяногорск: 1 - погр.1 (1 - сосуд №1, 2 - сосуд №2); 2,3 - сосуды №2 и 3; 4 - погр.2 (1 - височные подвески); 5,6 - височные подвески из погр.2.

значительная примесь песка. Высота — 11,5 см, высота шейки — 1,5 см, высота боков — 8 см, диаметр венчика — 11,3 см, диаметр горла — 10,2 см, диаметр боков — 12 см, диаметр дна — 8,2 см (рис.6,4).

Погребение 6 (основное, культуры многоваликовой керамики) выявлено в центре кургана на глубине 2,6 м (на уровне древнего горизонта).

Могильная яма в плане имела прямоугольную форму с округленными углами. Ориентирована по линии В-З. Её размеры: 2х1,8 м. Вокруг могилы на древнем горизонте располагался меловой выкид (16,5 х7 м). На его северной части найдено скопление углей. Максимальная мощность выкида — 0,3 м. По выкиду могилу перекрывали плахи в два слоя. Нижний ряд плах уложен по диагонали ямы и был ориентирован по линии ЮВ-СЗ. Верхний ряд образован плотным слоем плах, лежащих по линии ЮЗ-СВ. Средние размеры плах 2,3х0,2 м. На северо-западной части деревянного перекрытия обнаружены древесные угли (рис.7).

В 2 м к северу и в 5 м к востоку от могилы на древнем горизонте найдено два скопления костей быка. Хорошо сохранилось скопление 2 (рис.2,4), включающее череп и конечности животного.

Ко дну, устроенном на глубине 1,65 м от древнего горизонта, яма слегка расширялась. Её стенки вогнуты, а края скруглены.

На дне находилась прямоугольная деревянная конструкция (1,9 х1,25 м), ориентированная по линии В-З. Её образовывали плотно уложенные поперечные плахи. Их длина 1,1 м, ширина 0,25 м, толщина 0,03—0,04 м. Конструкция образовывала перекрытие, опирающееся у западной, южной и восточной стенках на поставленные на ребро плахи (рис.8). За пределами срубной конструкции, между её северным краем и северной стенкой могильной ямы, обнаружены кости конечностей и череп быка.

Под перекрытием на коричневом глеме находился костяк взрослого человека в скорченном положении на левом боку. Ориентирован умерший на запад. Кости рук согнуты, разведены в локтях и уложены на груди. Угол скорченности прямой, в коленях — острые (рис.8).

Выявление в Славяногорском кургане группы редких захоронений, принадлежащих памятникам культуры многоваликовой керамики (КМК) и древностям покровского типа, вызывает особый интерес исследователей эпохи бронзы и требует специального анализа.

Основное погребение 6 относится к одной из ранних групп КМК

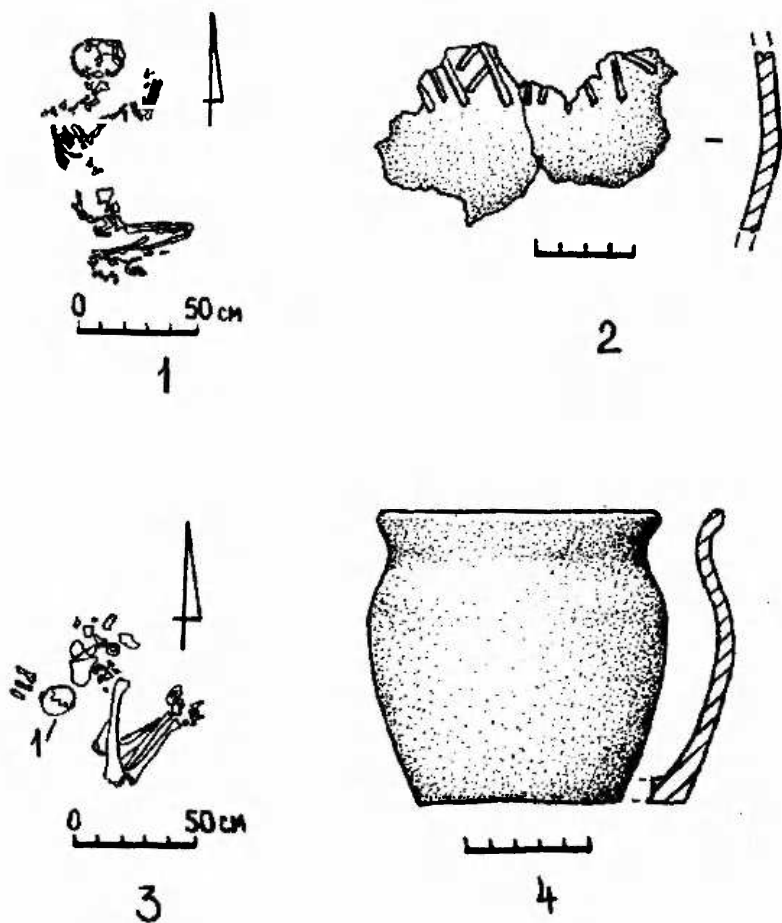


Рис.6. Планы погребений и инвентарь из кург.1 у г.Славяногорск: 1 - погр.3; 2 - погр.4; 3 - погр.5 (1 - сосуд), 4 - сосуд из погр.5.

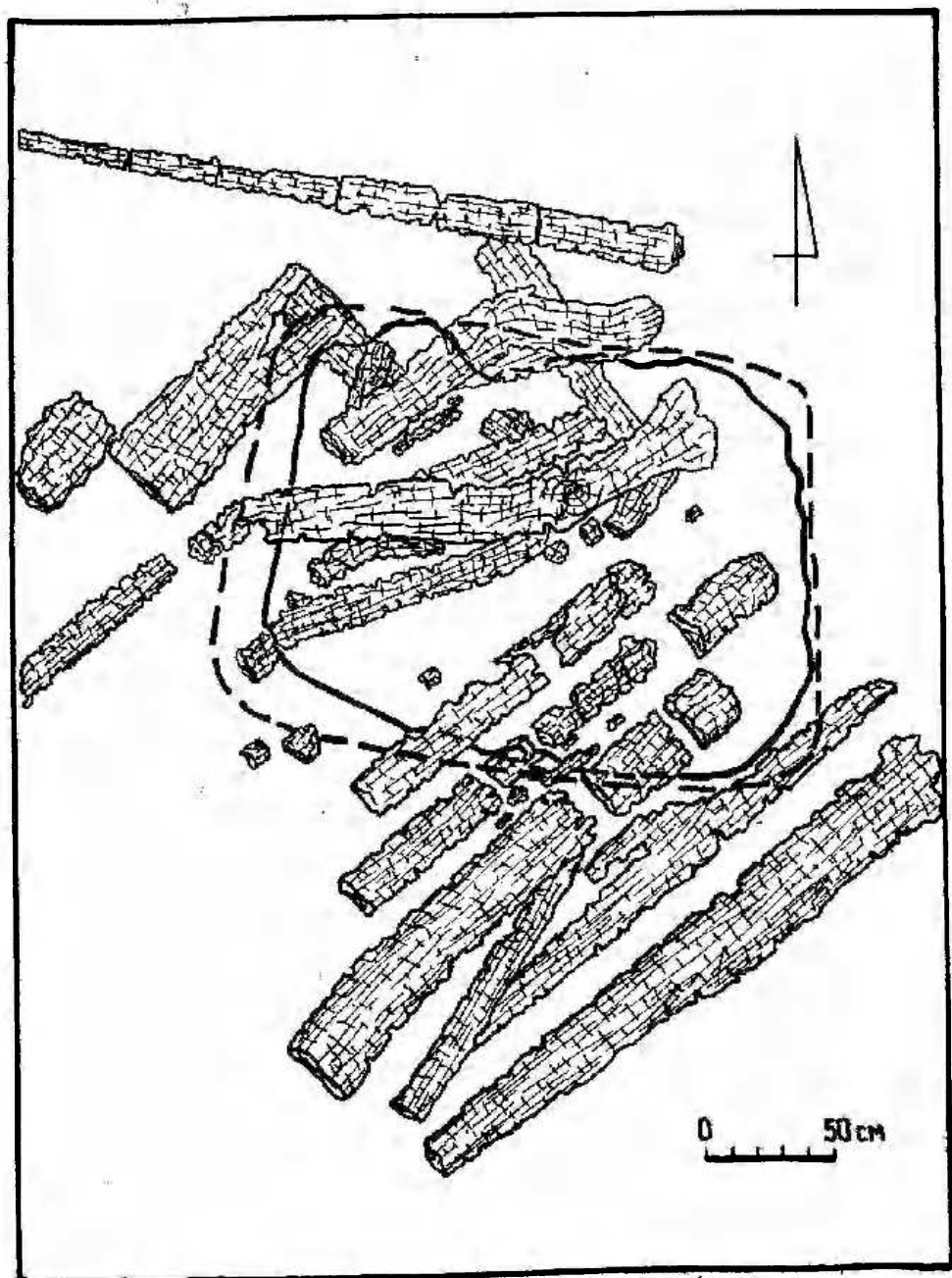


Рис.7. Деревянное перекрытие над погр.6 из кург.1 у г.Славяногорск.

(первый этап по И.А.Писларю) / 1, с.16 /. Несмотря на отсутствие инвентаря, ряд таких признаков, как наличие высокой насыпи над погребением, значительные размеры могильной ямы с мощным перекрытием, сруб и обилие жертвоприношений животных позволяют отнести указанное погребение к социально значимым.

Впускные захоронения представляют единую культурно-хронологическую группу, отличающуюся устойчивостью обряда: стратиграфическое положение и планиграфия, слабоскорченная поза умерших и ориентация в северный сектор. Из инвентаря культурноатрибутируемыми являются бронзовые желобчатые подвески из погребения 2 (рис.5,5,6). Указанный комплекс признаков близок памятникам покровского типа бассейна Северского Донца / 2 /. Несколько необычным, однако, представляется керамический комплекс. Так, сосуд 2 из погребения 1 (рис.5,3) и сосуд из погребения 5 (рис.6,4) больше напоминают катакомбные и многоваликовые, чем покровские (" абашевские ") керамические формы. Для керамики доно-волжской абашевской культуры ёлочные композиции в целом нехарактерны, однако изредка встречаются. Наиболее близкой аналогией можно считать сосуд из погребения 1 кургана 2 Подклетненского могильника / 3, с.18, рис.5,6 /. Сосуд 1 из погребения 1 Славяногорского кургана (рис.5,2) по форме и орнаменту напоминает достаточно редкий тип керамики из поздних погребений КМК / 4, рис.5,15; 5, с.21, рис.6,5 /. В тоже время, чуждые керамике КМК, горизонтально-наклонные желобчатые расчёсы на его поверхности характерны именно для покровских сосудов. Для погребений покровского типа, как и для срубных, почти обязательным является наличие керамического сосуда. Для погребений же КМК Северского Донца, напротив, типичным считается отсутствие целых керамических форм / 1, с.7-9; 6, с.184 /. По этому признаку погребения 2 и 3 славяногорского кургана сближаются с погребениями КМК, особенно с одной из поздних групп, отличающихся северной ориентацией костяков / 1, с.16,17; 6, с.190, рис.10 /. Разумеется, существуют и некоторые исключения из этого правила, относящиеся к разряду уникальных и не слишком изменяющие общую картину. Так, пышно орнаментированный сосуд был выявлен на Северском Донце при раскопках погребения КМК в одном из курганов Николаевского могильника / 7, с.229, рис.8,2,3 /. Однако он найден во фрагментированном состоянии и был связан, вероятно, с жертвенным ритуалом.

Таким образом, впускные погребения кургана характеризуются

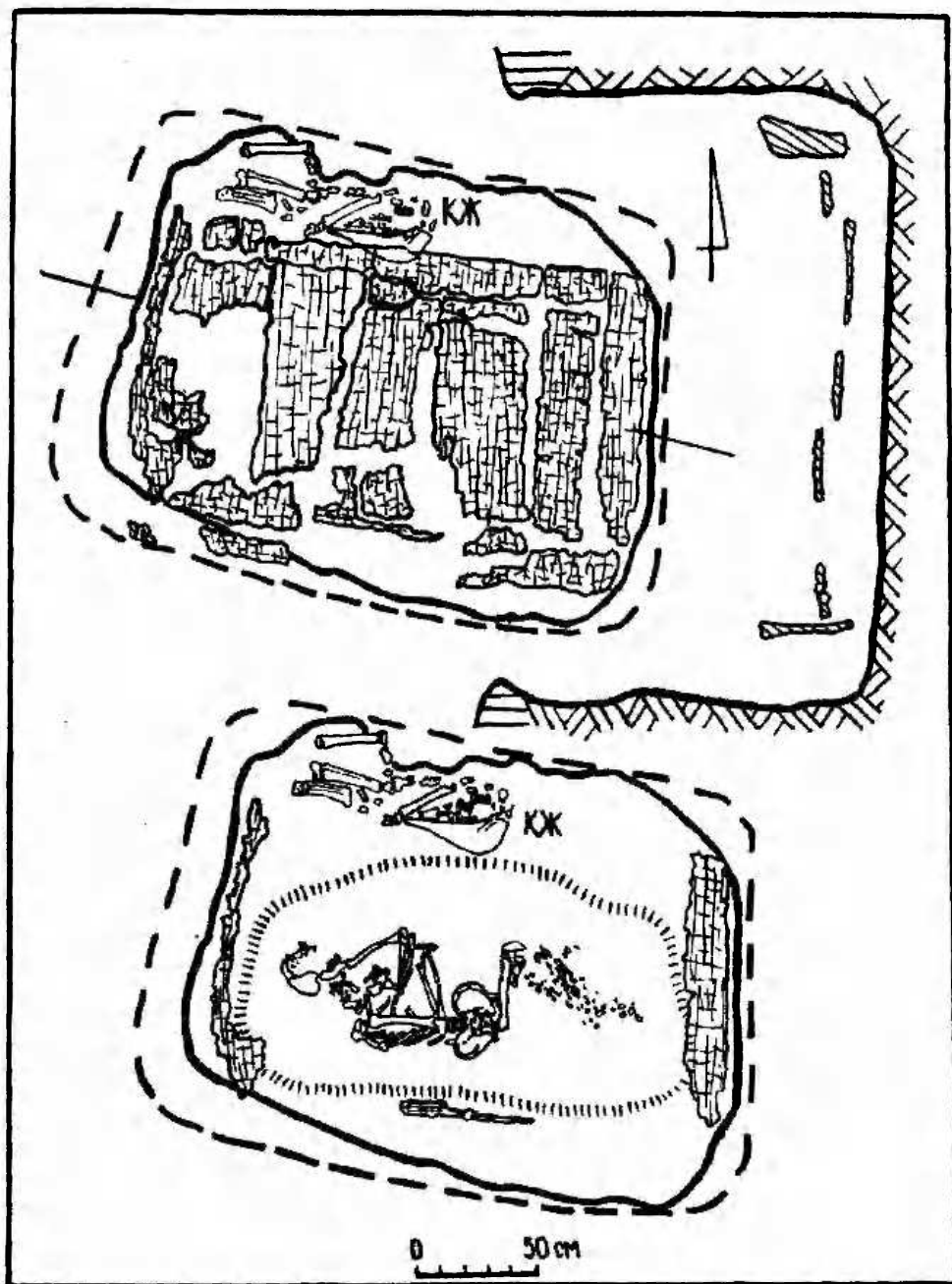


Рис.8. Погр.6 из кург.1 у г.Славяногорск.

определённой синкретичностью, сочетающей признаки памятников покровского типа и поздней КМК. Возможно, что они отражают ранее прослеженный на поселениях процесс образования так называемого многоваликово-абашевского этно-культурного компонента / 8, с.72; 9, с.36; 10, с.98 /, явившегося основой и началом формирования местной срубной культуры / 11, с.77; 2, с.23; 12, с.81 /. Как уже было установлено, позднеабашевские (покровские) памятники в курганах Подонцовья следуют за КМК / 13; 7, с.191 /. Славяногорский курган подтверждает это положение. Вместе с тем, необходимо заметить, что, как в пришибском, так и славяногорском курганах, покровские и покровско-многоваликовые погребения перекрывают именно ранние комплексы КМК. Случаев стратиграфического приоритета поздних погребений КМК над покровскими пока неизвестно. В связи с этим материалы могильников позволяют уточнить время проникновения покровских племён в бассейн Северского Донца и смешение их с местным населением КМК, чего не удавалось достоверно выяснить на поселениях

Л и т е р а т у р а

1. Писларий И.А. Культура многоваликовой керамики Восточной Украины: Автореф. дис...канд. ист. наук. М., 1983.
2. Литвиненко Р.А. Памятники покровского типа в бассейне Северского Донца // Проблемы культур начального этапа эпохи поздней бронзы Волго-Уралья: Тез. вторых Рыковских чтений. - Саратов, 1991.
3. Пряхин А.Д. Погребальные абашевские памятники. - Воронеж: Изд-во ВГУ, 1977.
4. Ковалёва И.Ф. Север степного Поднепровья в среднем бронзовом веке. - Днепрпетровск: Изд-во ДГУ, 1981.
5. Березанская С.С. Культура многоваликовой керамики // Березанская С.С., Отрощенко В.В., Чередниченко Н.Н., Шарафутдинова И.Н. Культуры эпохи бронзы на территории Украины. - Киев: Наук. думка, 1986.
6. Писларий И.А. О методе проверки однородности массива археологических памятников // Новые методы археологических исследований. - Киев: Наук. думка, 1982.
7. Вангородская О.Г., Санжаров С.Н. Погребения донецкой катакомбной культуры Николаевского могильника с украшениями // Ката-

- комбные культуры Северного Причерноморья.-Киев: РАМУС, 1991.
8. Шаповалов Т.А. К вопросу о взаимоотношениях племен многоваликовой, абашевской и срубной культур в бассейне Северского Донца // Проблемы эпохи бронзы юга Восточной Европы: Тез. докл. конф. - Донецк, 1979.
 9. Березанская С.С. Абашевская культура на территории Украины // Межплеменные связи эпохи бронзы на территории Украины. - Киев: Наук. думка, 1987.
 10. Березанская С.С. Усово Озеро. Поселение срубной культуры на Северском Донце. - Киев: Наук. думка, 1990.
 11. Чередниченко Н.Н. Срубная культура // Березанская С.С., Отрощенко В.В., Чередниченко Н.Н., Шарафутдинова И.Н. Культуры эпохи бронзы на территории Украины. - Киев: Наук. думка, 1988.
 12. Литвиненко Р.А. О хронологическом соотношении срубной культуры лесостепной Донетчины с донской лесостепной срубной культурой // Мосоловское поселение эпохи поздней бронзы в системе памятников степи и лесостепи: Тез. докл. и матер. к конф. - Воронеж, 1991.
 13. Гершкович Я.П. Культурно-хронологические группы погребений эпохи средней-поздней бронзы у с.Пришиб // материалы по хронологии археологических памятников Украины. - Киев: Наук. думка, 1982.

С О К Р А Щ Е Н И Я

- ИА - Институт археологии
СА - Советская археология
ТДК - Тезисы докладов конференции
Тр. ГИМ - Труды Государственного исторического музея