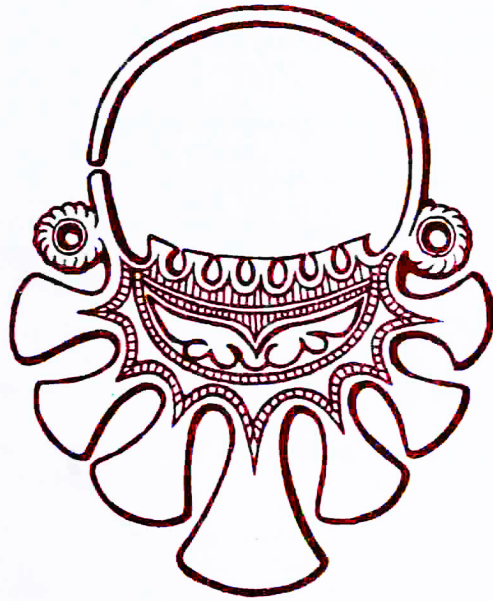


ISSN 0869-6063

РОССИЙСКАЯ АКАДЕМИЯ НАУК

# РОССИЙСКАЯ АРХЕОЛОГИЯ



---

1993 3

## **РЕДАКЦИОННАЯ КОЛЛЕГИЯ:**

**С. А. Плетнева (главный редактор),**

**А. А. Аскарлов, Л. А. Беляев (зам. главного редактора),  
А. В. Виноградов, В. И. Гуляев (зам. главного редактора),  
А. П. Деревянко, О. М. Джапаридзе, Г. А. Кошеленко,  
В. П. Любин, Т. И. Макарова, В. М. Массон,  
Н. Я. Мерперт, Э. С. Мугуревич, Р. М. Мунчаев,  
В. С. Ольховский (отв. секретарь), Т. М. Потемкина,  
Б. А. Рыбаков, В. В. Седов, П. П. Толочко, В. Л. Янин**



Журнал основан  
в январе 1957 г.

Выходит  
4 раза в год

СОДЕРЖАНИЕ

Соффер О. А. Экономика верхнего палеолита: продолжительность заселения стоянок на Русской равнине . . . . .	5
Седов В. В. Древнеевропейцы . . . . .	18
Кочерженко О. В., Слонов В. Н. О семантике орнамента керамики срубной культуры . . . . .	37
Кызласов Л. Р. К истории карасукской металлургии . . . . .	43
Зедгенидзе А. А. К вопросу об удревнении даты основания Херсонеса Таврического . . . . .	50
Нересов Я. Н. Зверь Рекуай в искусстве мочика . . . . .	57
Воронина Р. Ф. Погребальный обряд среднецнинской мордвы VIII—XI вв. . . . .	68
Буров В. А. Новгородские писцовые книги и археология . . . . .	82
Беговатов Е. А., Кочкина А. Ф. О восстановлении размеров сосудов по фрагментам . . . . .	88

Дискуссии

Нехорошев П. Е. К методике изучения нижнепалеолитической техники и технологии расщепления камня . . . . .	100
Кулаков С. А. Технология расщепления камня на Абадзехском нижнепалеолитическом местонахождении (Северный Кавказ) . . . . .	120

Публикации

Астахов С. Н., Зубарева Г. Ю., Лисицын Н. Ф., Ямских А. Ф. Палеолитическая стоянка Шленка . . . . .	140
Буров Г. М. Деревянные орудия охоты у мезолитических племен Крайнего Северо-Востока Европы . . . . .	149
Свешников И. К. Новые погребения начала бронзового века на Западной Волыни . . . . .	165
Воловик С. И. Поселение эпохи бронзы у поселка Лагери на Северском Донце . . . . .	177
Литвиненко Р. А. Курганный могильник Возрождение II на Донетчине . . . . .	188
Кахидзе А. Ю., Кахидзе Н. А. Древнеколхидское хозяйственное орудие цалди . . . . .	198
Внуков С. Ю. Новые типы позднесинопской амфорной тары . . . . .	204

Заметки

Демещенко С. А. Новые скульптурные изображения животных из коллекции стоянки Александровка (Костенки 4) . . . . .	214
---	-----

Потапов В. В. Погребения кобьяковской культуры на станции Хапры . . . . .	218
Кызласов И. Л. Эпитафия из Саргал-Аксы (Тува) . . . . .	221

#### История науки

Формозов А. А. А. С. Уваров и его место в истории русской археологии . . . . .	228
Джапаридзе О. М. К 100-летию со дня рождения академика Б. А. Куфтина . . . . .	246

#### Критика и библиография

Храпунов И. Н. <i>Дашевская О. Д.</i> Поздние скифы в Крыму. (Свод археологических источников. Вып. Д 1-7). М., 1991 . . . . .	250
Фехнер М. В. <i>Mühle E.</i> Die städtischen Handelszentren der nordwestlichen Ruß., Aufzüge und frühe Entwicklung altrussischer Städte (bis gegen Ende des 12. Jahrhunderts). Stuttgart, 1991 . . . . .	251
Дэвлет М. А. <i>Самашев З. С.</i> Наскальные изображения Верхнего Прииртышья. Алма-Ата, 1992 . . . . .	256

#### Хроника

Сазонов А. А. XVII Крупновские чтения (Майкоп, 1992) . . . . .	259
Могильников В. А. Конференция «Проблемы изучения истории и культуры Алтая и сопредельных территорий» (Горно-Алтайск, 1992) . . . . .	264
Смирнов К. А. Памяти Александра Федоровича Дубынина (1903—1992) . . . . .	268



Founded in 1957  
Published quarterly

Editor-in-Chief  
S. A. Pletneva

CONTENTS

Soffer O. A. The Upper Palaeolithic economy: Seasons of occupation at some archaeological sites of the Russian plain . . . . .	5
Sedov V. V. Ancient Europeans . . . . .	18
Kocherzhenko O. V., Slonov V. N. On the semantics of pottery ornamentation of timber-grave culture . . . . .	37
Kyzlasov L. R. On the history of Karasuk metallurgy . . . . .	43
Zedgenidze A. A. On the earlier date of Khersones Tavrichesky foundation . . . . .	50
Nersesov Ya. N. The Recuay monster in the art of Mochica culture . . . . .	57
Voronina R. F. The buriai rite of Mordva on the middle Tsna river (VIII—XI cen.) . . . . .	68
Burov V. A. Novgorod register books and archaeology . . . . .	82
Begovatov E. A., Kochkina A. F. The reconstruction of pottery dimensions basing on vessels' fragments . . . . .	88

Discussions

Nekhoroshev P. E. On the methods of study of the Lower Palaeolithic stone flaking technique and technology . . . . .	100
Kulakov S. A. Stone flaking technology of the Abadzekh Palaeolithic site (The Northern Caucasus) . . . . .	120

Publications

Astakhov S. N., Zubareva G. Yu., Lisitsyn N. F., Yamskikh A. F. The Palaeolithic site of Shlenka . . . . .	140
Burov G. M. The wooden hunters' tools of the Mesolithic tribes in the extreme North-East of Europe . . . . .	149
Sveshnikov I. K. Some new burials of the Early Bronze Age from Western Wolynia . . . . .	165
Volovik S. I. A Bronze Age site near Lageri settlement on the Seversky Donets river . . . . .	177
Litvinenko R. A. Barrow cemetery Vozrozhdenie II in Donets region . . . . .	188
Kakhidze A. Yu., Kakhidze N. A. Tsaldi-tools from Colchis . . . . .	198
Vnukov S. Yu. New types of the late Synop amphorae . . . . .	204

Notes

Demeshchenko S. A. New zoomorphic sculptures from Alexandrovka site (Kostenki 4) . . . . .	214
Potapov V. V. The burials of Kobyakovo culture at Khapry station . . . . .	218
Kyzlasov I. L. An epitaph from Sargal-Aksy (Tuva) . . . . .	221

## History of science

Formozov A. A. A. S. Uvarov and his place in the history of Russian archaeology . . . . .	228
Dzhaparidze O. M. On the centenary of Academician B. A. Kuftin . . . . .	246

## Critics and bibliography

Khrapunov I. N. <i>Dashevskaya O. D.</i> Late Scythians in the Crimea. Svod arkheologicheskikh istochnikov. Vol. D 1-7. M., 1991 . . . . .	250
Fekhner M. V. <i>Mühle E.</i> Die städtischen Handelszentren der nordwestlichen Ruß, Aufzüge und frühe Entwicklung Altrussischer Städte (bis gegen Ende des 12. Jahrhunderts). Stuttgart, 1991 . . . . .	251
Devlet M. A. <i>Samashev Z. S.</i> The petroglyphs of the Upper Irtysh. Alma-Ata, 1992 . . . . .	256

## Chronicle

Sazonov A. A. The 17th conference in memory of E. I. Krupnov (Maikop, 1992) . . . . .	259
Mogilnikov V. A. The conference "Problems of Studies of History and Culture of Altay and Neighbouring Territories," (Jorno-Altaysk, 1992). . . . .	264
Smirnov K. A. In memory of Alexander Fedorovich Dubynin (1903-1992) . . . . .	268

## КУРГАННЫЙ МОГИЛЬНИК ВОЗРОЖДЕНИЕ II НА ДОНЕТЧИНЕ

Как известно, для решения вопросов хронологии памятников бронзового века первостепенное значение имеют стратифицированные закрытые комплексы, содержащие датирующие предметы. В связи с этим подобные памятники, столь малочисленные для культуры многоваликовой керамики и срубной культуры Украины, представляют значительный интерес.

В 1982 г. новостроечная экспедиция Донецкого университета исследовала курганный могильник Возрождение II, находившийся в 0,5 км южнее железнодорожной станции Роты в Артемовском р-не Донецкой обл.<sup>1</sup> Группа из трех насыпей располагалась по оси водораздельного плато, вытянутого с юго-запада на северо-восток. Раскопкам подверглись два северо-восточных кургана (рис. 1, 2).

Поверхность кургана 1, имевшего высоту 0,95 м и диаметр 16 м, была покрыта камнями. Под насыпью находились два погребения (рис. 1, 1). Погребение 1 совершено к югу от центра кургана в прямоугольной яме с закругленными углами, ориентированной по линии юго-запад — северо-восток, размерами 1,3×0,83 м. Судя по расположению отдельных костей рук, ног, ребер и таза, умерший лежал в позе адорации на левом боку головой на юго-запад (рис. 1, 2).

Погребение 2 совершено в центральной части кургана в подовальной яме, ориентированной по линии юго-запад-запад — северо-восток-восток, размерами 1,63×1,15 м. Костяк полностью разрушен. Судя по находившимся *in situ* костям стопы, умерший был ориентирован на запад. Характер погребального сооружения и обряда позволяет отнести погребение 1, возможно и погребение 2, к культуре многоваликовой керамики.

Значительный интерес представляет комплекс кургана 2. Он представлял собой длинную насыпь с двумя вершинами, вытянутую с юго-запада на северо-восток, образовавшуюся в результате объединения досыпкой двух расположенных рядом курганов. Длина кургана 70 м, ширина до 35 м, высота на вершине 1,5 м и на перемычке 1 м. К сожалению, раскопкам подверглась только северо-восточная половина кургана (рис. 2, 1). В кургане находилось шесть погребений.

Древнейшим являлось основное погребение 4, относящееся к культуре многоваликовой керамики (рис. 3). Погребение совершено в грунтовой яме подквадратной формы, ориентированной по сторонам света, размерами 1,25×1,1 м и глубиной 0,9 м, которая была перекрыта поперечными деревянными плахами. На дне на подстилке лежал умеренно скорченно на левом боку с завалом на грудь костяк ребенка, ориентированный на юго-запад-запад. Руки слегка согнуты в локтях и протянуты к коленям. В северо-западном углу ямы обнаружено несколько мелких костей животного. У северной стены ямы лежал кусок кремня с желвачной коркой (рис. 3, 3). У колен умершего находилась россыпь астрагалов, расположенных двумя кучками: выше колен — 23 астрагала, ниже — 53. На шее была надета бронзовая гривна из круглой в сечении проволоки, утончавшейся к концам, один из которых загнут наружу, а другой внутрь. Длина гривны

<sup>1</sup> Выражаю глубокую признательность Н. П. Зарайской и В. А. Посредникову, любезно предоставившим материал для публикации.

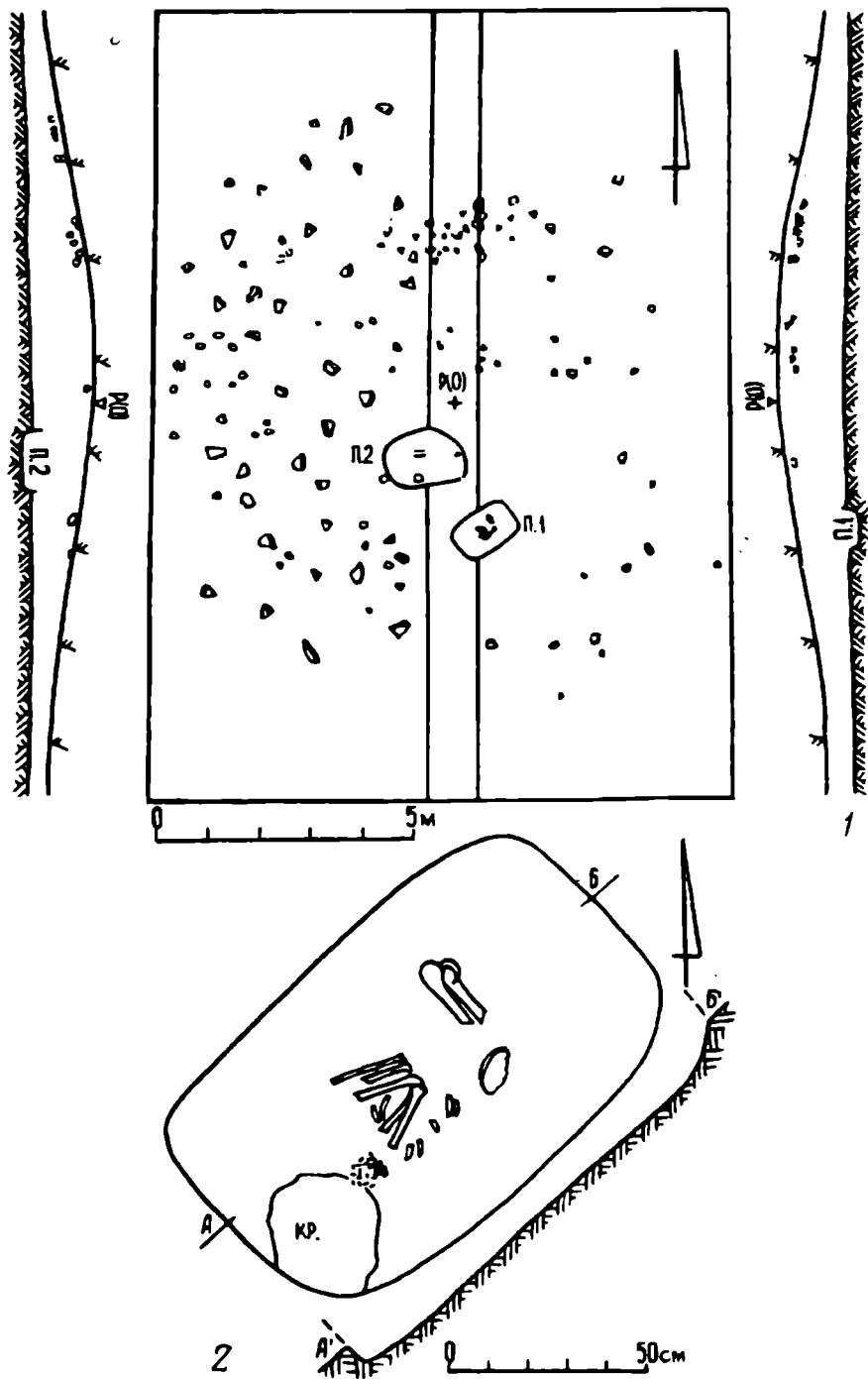


Рис. 1. 1 — план и профили кургана 1; 2 — план и разрез погребения 1

25 см, диаметр окружности изгиба 13 см, диаметр проволоки в средней части 4 мм, по краям 2 мм (рис. 3, 2). Над погребением 4 был возведен курган высотой около 1,25 м и диаметром около 12 м, после чего в него были впущены погребения 1, 2 и 5 срубной культуры и погребение 3 эпохи бронзы.

*Погребение 1* (рис. 4, 1) совершено в каменном ящике прямоугольной формы, ориентированном по линии юго-запад — северо-восток, размерами по верхнему контуру 1,65×1,2 м, у дна 1,25×0,65 м, глубиной 0,53 м. Каждая из продольных стен была сложена из одной большой плиты песчаника, поперечные — из двух меньшего размера. Перекрытие также состояло из каменных плит, просевших внутрь. На дне ящика лежал в позе адорации на левом боку головой на северо-восток костяк подростка. Погребение сопровождалось двумя



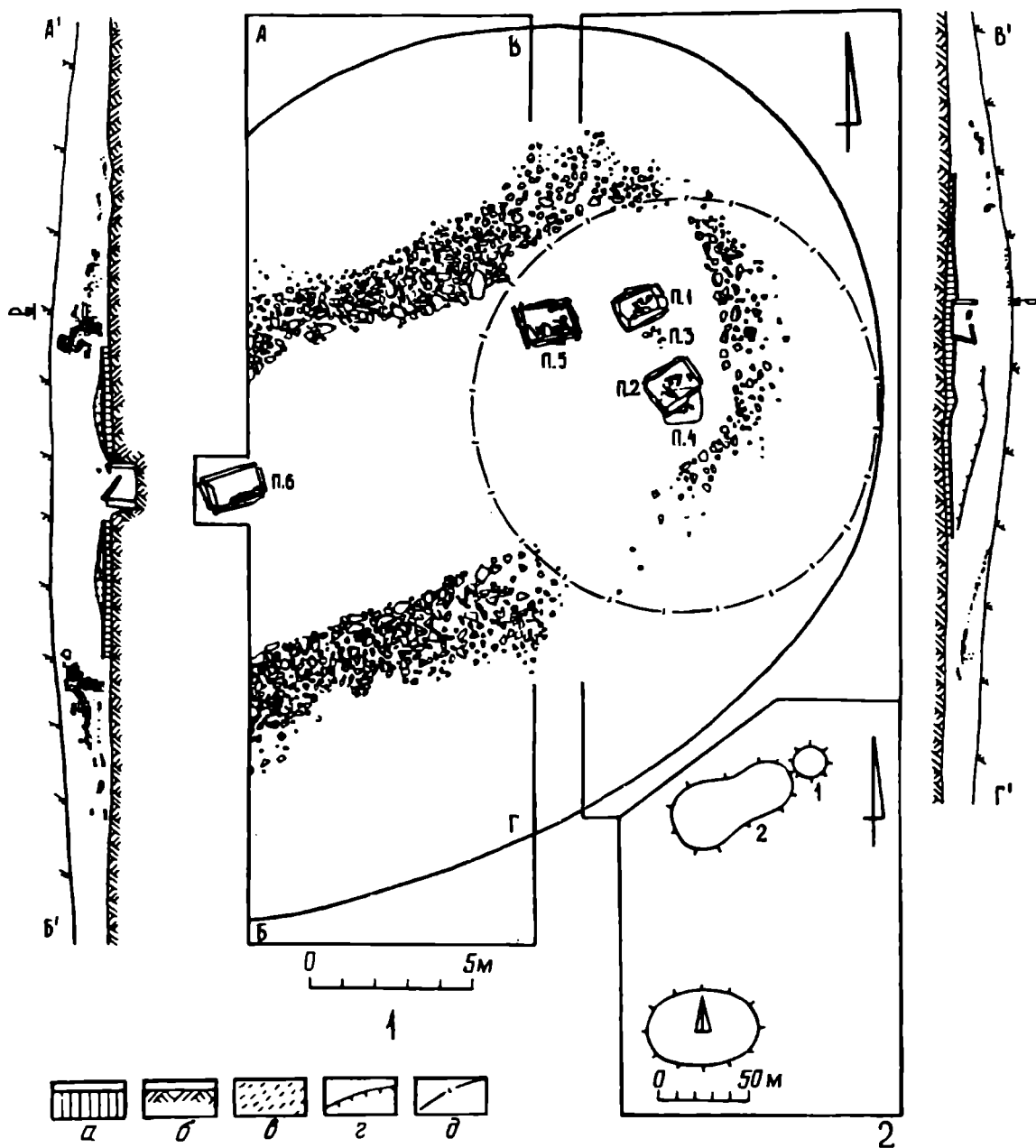


Рис. 2. 1 — план и профили кургана 2 (а — погребенная почва, б — материк, в — материковый выкид, г — первичная насыпь в профиле, д — гервичная насыпь в плане); 2 — план могильника Возрождение-II

сосудами. У колен стоял острореберный сосуд горизонтальных пропорций, украшенный выше ребра поясом двойных треугольников, внутреннее поле которых заполнено значками в виде крестов, несомкнутого круга, зигзагов. Ниже ребра и у дна нанесены пояса треугольников вершинами соответственно вниз и вверх. Орнамент выполнен оттиском веревочки (рис. 4, 2). У стоп ног стоял сосуд баночной формы с расширяющимся кверху устьем и слегка округлыми боками. С одной стороны у венчика косо поставленной палочкой нанесены вдавления в виде грозди (рис. 4, 3).

Погребение 2 было впущено в вершину многоваликового кургана и перекрыло основное погребение 4 (рис. 4, 4). Погребальное сооружение представлено каменным ящиком прямоугольной формы, ориентированным по линии юго-запад — северо-восток, размерами 1,65×1,4 м и высотой 0,93 м. Просевшее перекрытие

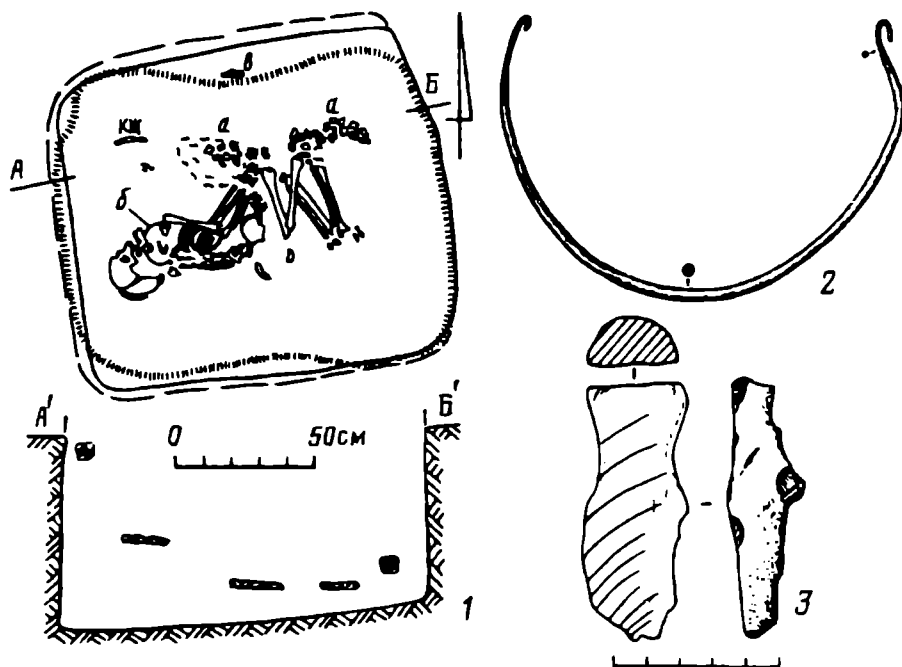


Рис. 3. 1 — план и разрез погребения 4 кургана 2 (а — астрагалы, б — гривна, в — кремь); 2 — бронзовая гривна; 3 — кусок кремня

состояло из плит песчаника. Костяк взрослого человека лежал в позе адорации на левом боку головой на северо-восток.

*Погребение 5* (рис. 5), парное, совершено в каменном ящике прямоугольной формы, ориентированном по линии юго-запад-запад — северо-восток-восток, размерами 1,8×1,3 м, глубиной 0,8 м. Каждая из продольных стен ящика была сложена из одной массивной плиты, поперечные — из двух-трех рядов попарно поставленных плит меньшего размера. Перекрытие из плит просело в могилу. Дно ящика было укрыто подстилкой и посыпано мелкими подтреугольной формы плитками битого песчаника. Костяк взрослого человека (женщины?) лежал вдоль южной стенки слабоскорченно в позе адорации на левом боку, ориентирован на восток. На запястьях рук были надеты два бронзовых браслета из линзовидной в сечении проволоки с приостренными и заходящими друг за друга концами. Диаметр браслетов 5—6 см, толщина проволоки 0,2—0,5 см (рис. 5, 4). Среди фаланг пальцев найден во фрагментах бронзовый перстень из прямоугольной в сечении проволоки. Судя по количеству и форме фрагментов, украшение реконструируется как перстень в три оборота с закрученными в противоположные спирали концами. Диаметр кольца 2,2 см, диаметр спиральных щитков 0,7 см, толщина проволоки 1—2 мм (рис. 5, 6). За спиной взрослого, у северной стенки ящика, находились остатки скелета ребенка, судя по расположению которых, он лежал скорченно на левом боку головой на восток. На запястьях рук были надеты фрагментарно сохранившиеся бронзовые браслеты из линзовидно-овальной в сечении проволоки с закрученными в спирали концами. Толщина проволоки 0,4×0,2 см, диаметр спиралей 0,7—1,0 см (рис. 5, 5). Перед грудью ребенка лежала крупная костяная бусина цилиндрической формы со срезанными краями и сквозным отверстием (рис. 5, 7). У лба и затылка взрослого человека стояли два сосуда баночной формы (рис. 5, 2, 3).

*Погребение 6* — кенотаф, было сооружено с уровня древнего горизонта в промежутке между курганом, возведенным над погребением 4, и курганом, расположенным к юго-западу от него (неисследованная часть кургана 2). Оно представляет собой каменный ящик прямоугольной формы, ориентированный по линии юго-запад-запад — северо-восток-восток, сложенный из массивных плит

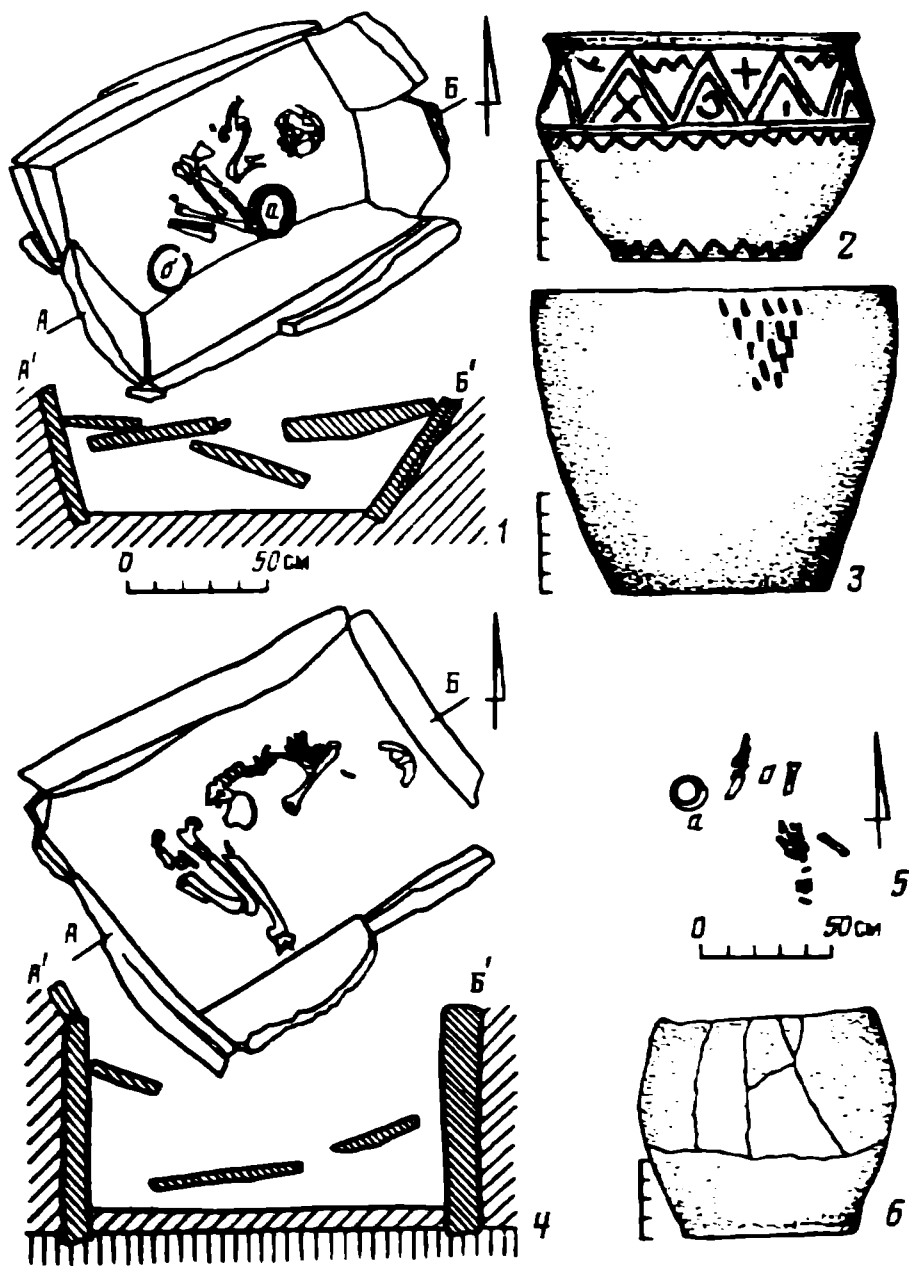


Рис. 4. 1 — план и разрез погребения 1 кургана 2 (а, б — сосуды); 2, 3 — сосуды из погребения 1; 4 — план и разрез погребения 2 кургана 2; 5 — погребение 3 кургана 2 (а — сосуд); 6 — сосуд из погребения 3

песчаника. Размеры ящика  $1,83 \times 1,2$  м, глубина 0,9 м (рис. 6, 1). Дно, как и в погребении 5, было накрыто подстилкой и посыпано мелкими подтреугольной формы плитками битого песчаника. В юго-восточном углу ящика стоял остро-реберный сосуд низких пропорций с уступчатым плечом, отогнутым наружу венчиком. Выше ребра сосуд украшен поясом двойных треугольников, обрамленных «бахромой». Подобная же «бахрома» нанесена ниже венчика и по линии ребра. По срезу венчика в одном месте оттиснуты две дуги. Орнамент выполнен перевитым шнуром и местами заполнен белой пастой. Поверхность сосуда тщательно обработана и слегка зашпательна (рис. 6, 2). Вдоль южной стенки ящика лежал деревянный поднос-блюдо вытянутых пропорций с перехватом и бортиком вдоль края. Сохранившаяся длина 0,78 м, ширина 0,23 м, высота бортика 2 см. На подносе лежали кости крестца и таза мелкого животного с воткнутым в них бронзовым ножом со следами деревянной рукоятки и две костяные «пуговицы».

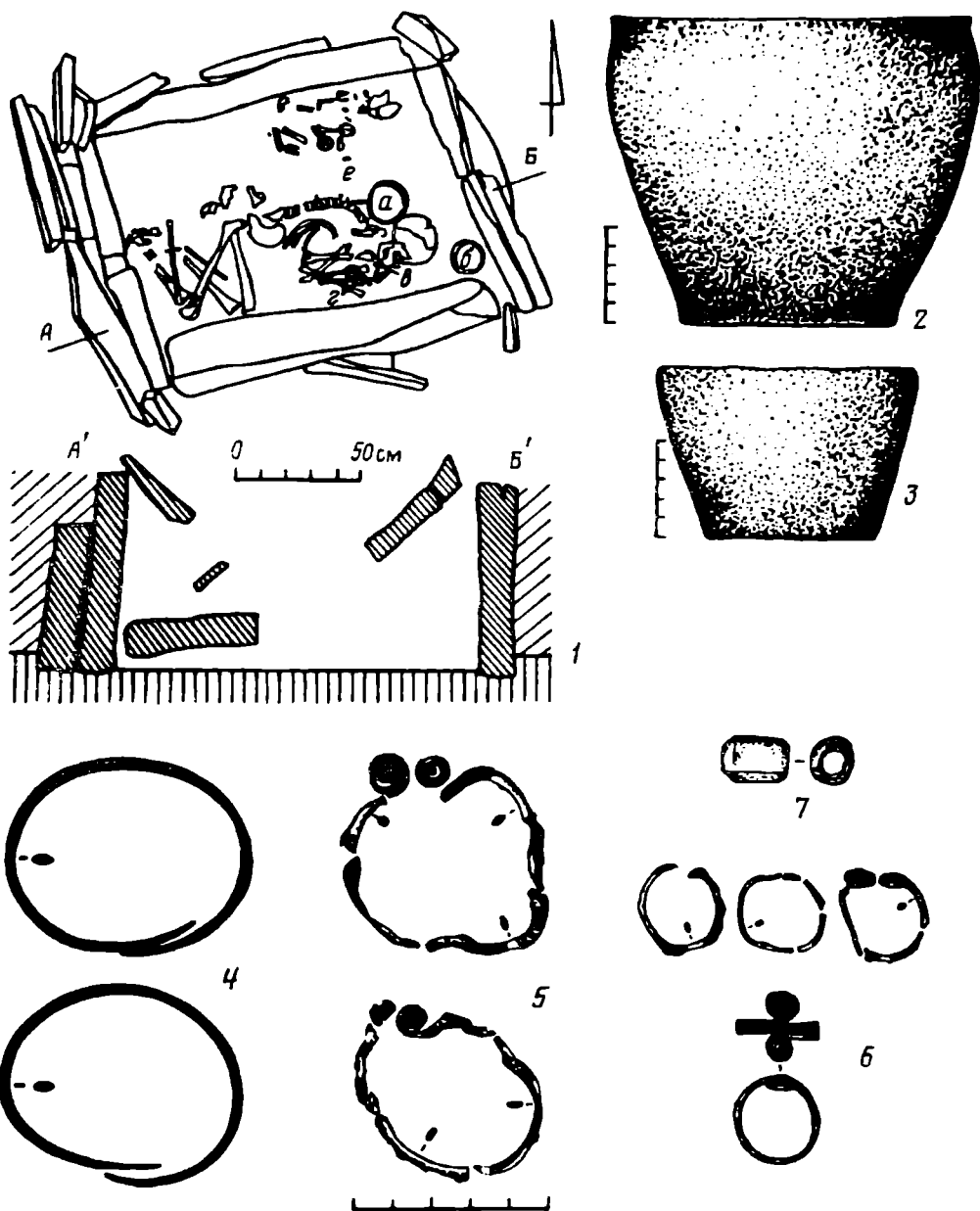


Рис. 5. 1 — план и разрез погребения 5 кургана 2 (а, б — сосуды, в, г — браслеты, д — перстень, е — бусина); 2, 3 — сосуды; 4 — бронзовые браслеты взрослого погребенного; 5 — фрагменты бронзовых браслетов ребенка; 6 — фрагменты и реконструкция бронзового перстня; 7 — костяная бусина

Нож относится к типу срубных ножей с намечающимся перекрестьем, характеризуется массивностью, лезвием с ребром и наибольшим расширением у основания клинка, перекрестьем в виде плечиков, находящихся у основания клинка, и расплюснутым округлым окончанием черенка. Длина ножа 18,6 см, ширина лезвия 5,3 см, толщина до 4 мм (рис. 6, 3). «Пуговицы» плоские, квадратной и круглой формы с круглым отверстием в центре. Круглая «пуговица» имеет резной орнамент в виде линии по периметру, тройных нарезок по краю с точками между ними. Размеры «пуговиц» 1,9 см, толщина 0,3 см, диаметр отверстий 0,4 см (рис. 6, 4, 5).

Погребение 3, эпохи бронзы, сильно разрушено (рис. 4, 5). Судя по останкам, умерший лежал скорченно на левом боку головой на юг. У ног находился лепной бочковидный баночный сосуд со слегка выделенной биконичностью (рис. 4, 6). Ориентация погребенного, форма баночного сосуда и ряд аналогий (Ка-

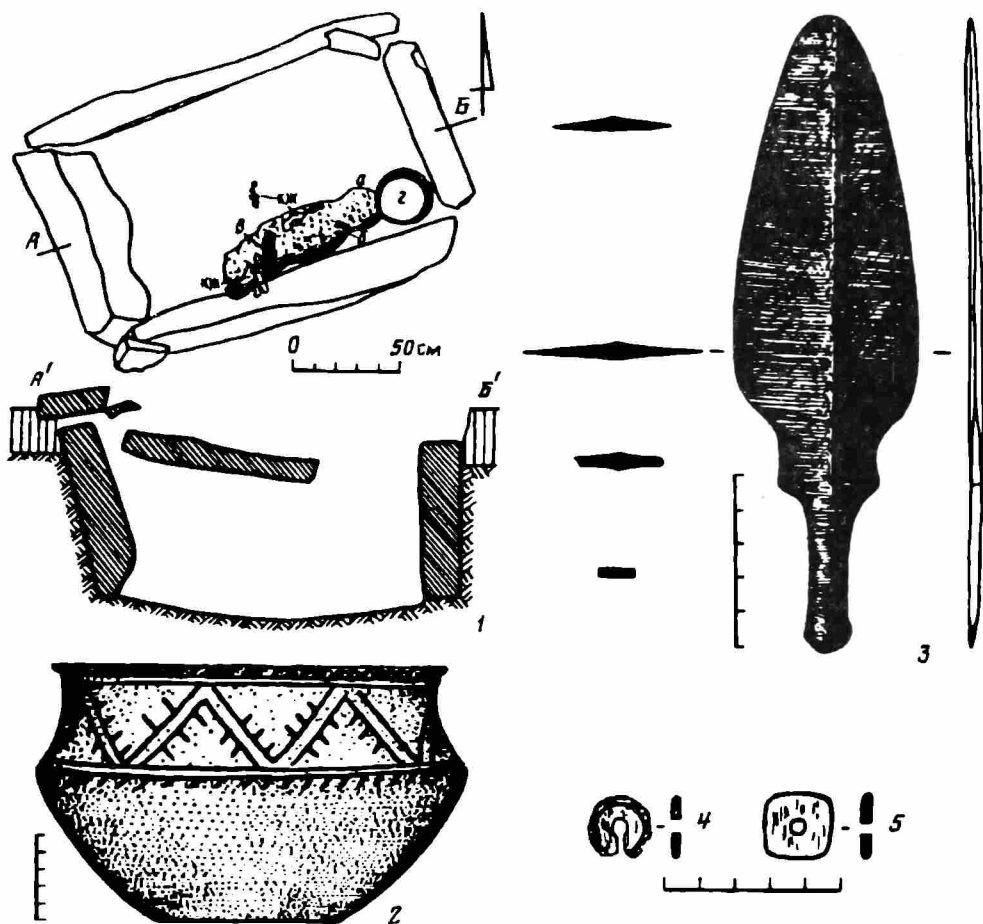


Рис. 6. 1 — план и разрез погребения 6 кургана 2 (а — деревянный поднос-блюдо, б — пуговицы, в — нож; z — сосуд); 2 — сосуд; 3 — бронзовый нож; 4, 5 — костяные «пуговицы»

гарлык  $^{235}/_3$ ; Алитуб  $^3/_2$ ; Арпачин II  $^{36}/_2$ ; Степной  $^2/_1$ ; Чугуно-Крепинка  $^1/_1$ ,  $^3/_1$ ; Дружный  $^1/_3$ ; Старая Ласпа  $^1/_1$  [1, рис. 6, 5; 2, рис. 2, 1, 2; 3; 4; 5, табл. 10, б] позволяют отнести погребение 3 к одной из поздних групп культуры многоваликовой керамики (2-й этап, по И. А. Писларию [6], подгруппа В группы I, по О. Р. Дубовской [7]). Однако вызывает некоторое сомнение его стратиграфическое положение (углублено в первичную насыпь лишь на 0,35—0,4 м).

Стратиграфически установлено, что после возведения досыпки над срубными погребениями, впущенными в многоваликовый курган (связать досыпку с конкретным погребением не представляется возможным), погребальный комплекс был объединен прямоугольной каменной оградой, протянувшейся с вершины северо-восточного кургана на соседний юго-западный курган. В промежутке между насыпями ограда лежала на уровне древнего горизонта и представляла собой сложенную из плоских камней стену шириной до 0,5 м и высотой 1,25 м. С внешней стороны она была укреплена земляной досыпкой, обложенной сверху каменным панцирем шириной 2—3 м. Поднимаясь на насыпь северо-восточного кургана, стена понижалась в высоте и на вершине его представляла собой плоскую наброску камней. Зафиксированная длина ограды 21 м, ширина 16 м. Таким образом, каменная ограда образовывала длинную внутреннюю аллею шириной 8—9,5 м (рис. 2, 1). Примечательно, что погребение 6 расположено в центре каменной ограды и совершенно, как и ограда, с древнего горизонта. По-видимому, создание ограды связано с погребением 6 и по времени произошло позже совершения погребений 2 и 5 (установить хронологическое соотношение с погребением 1 затруднительно). При этом обращает на себя внимание упоря-

доченное расположение внутри ограды погребений 1, 2, 5 и 6. Кроме того, все срубные захоронения сближает ряд черт погребального обряда: сходство могильных сооружений, вплоть до конструктивных особенностей, положение умерших, посыпка дна плитками битого песчаника. Перечисленные факты свидетельствуют о единстве данного комплекса срубной культуры и хронологической близости составляющих его погребений.

В погребениях культуры многоваликовой керамики довольно редко встречаются предметы из металла. Гривна, кроме того, относится к наиболее редким типам украшений. В настоящее время известна еще одна гривна из погребения культуры многоваликовой керамики, раскопанного экспедицией ИА АН Украины в Вольнянском р-не Запорожской обл. [8]. Погребение 6 кургана 1 у с. Гноровское являлось основным для одной из трех расположенных в ряд первичных насыпей, возведенных над погребениями культуры многоваликовой керамики и объединенных позже срубными досыпками в один длинный курган. Оно было совершено в грунтовой яме с заплечиками, на которых находилась деревянная конструкция типа сруба. Костяк подростка лежал слабоскорченно на левом боку головой на юго-запад. Погребение сопровождалось бронзовой витой гривной, парой бронзовых височных подвесок, сосудом с трехчастным профилем и банкой, кремневым отщепом и напутственной пищей [9]. Примечательно значительное сходство обоих погребений с гривнами: основное положение в кургане, относительная близость погребальных конструкций, детский возраст умерших, юго-западная ориентация, наличие общих категорий инвентаря (гривна, кремневый отщеп, кости животного). Однако гривна из Возрождения отличается от гривны из Гноровского и аналогичной ей гривны из Хохольского погребения эпохи средней бронзы [10, рис. 36, 2] тем, что она не витая, а сделана из гладкой круглой в сечении проволоки. Необходимо заметить, что весь комплекс черт обряда позволяет отнести погребение 4 из Возрождения и погребение 6 из Гноровского к раннему периоду культуры многоваликовой керамики (1-й этап, по И. А. Писларию, подгруппа А группы I, по О. Р. Дубовской). Поэтому и бронзовые гривны, видимо, следует относить не к позднему [11, с. 46], а к раннему типу украшений культуры многоваликовой керамики.

Погребальные комплексы срубной культуры с прямоугольными каменными оградями стали известны лишь в последнее время (Бирюково, курган 4, Костырки, Шахтерск, курганы 3, 7, 8) [5; 12; 13]. Примечательно, что локализируются они исключительно в Северном Приазовье и Нижнем Поднепровье. Могильник Возрождение II является наиболее северным из всех известных пунктов и территориально относится уже к бассейну Северского Донца. Наличие в одном кургане и особенно в одном погребении срубной культуры нескольких изделий из бронзы считается довольно редким явлением для данной территории. Достаточно же разнообразный набор украшений в одном погребении вообще нетипичен для срубных захоронений. Кроме того, нельзя сказать, что представленные в погребении 5 бронзовые украшения характерны для срубной культуры. Точные аналогии браслетам взрослого погребенного нам неизвестны. Браслеты с заостренными и заходящими друг за друга концами известны в погребениях абашевской культуры Среднего Поволжья и Урала, хотя встречаются намного реже, чем подобные браслеты с разомкнутыми концами [14]. Но абашевские браслеты отличны от рассматриваемых сечением. Браслеты с закрученными в спирали концами характерны для раннеалакульских памятников [15, рис. 106, 107]. Однако от алакульских браслеты из Возрождения также отличаются сечением. В погребениях срубной культуры известны перстни в один оборот с закрученными в противоположные спирали концами [16, рис. 1, 8; 17, табл. 1, 2]. Перстень в три оборота встречен впервые. Подобные украшения характерны для позднеабашевских и постпетровского этапа алакульских памятников. Наиболее близкие аналогии перстню из Возрождения известны в могильниках Тауш-Касы, Метев-Тамак, Алексеевском [14, рис. 12, 16, 19, 21; 15, рис. 107, 158, 159]. Таким образом, набор украшений из погребения 5 не является типичным для срубной культуры.

Он находит неполные аналогии в памятниках абашевской и алакульской культур, что, возможно, свидетельствует о заимствовании срубным населением некоторых типов украшений у соседних племен. Данный набор украшений, таким образом, мог появиться как результат смешения различных форм и традиций металлообработки.

Бронзовый нож из погребения 6 типологически является довольно ранним, о чем свидетельствует округлая расковка окончания черенка и не отделенное от клинка перекрестье, расположенное у его основания в виде плечиков [18, с. 469]. Поразительно близкая аналогия данному ножу известна из катакомбного погребения, раскопанного у с. Благовка Свердловского р-на Ворошиловградской обл. [19].

В пользу раннесрубной датировки погребения 6 свидетельствует и наличие в нем деревянной посуды в виде блюда-подноса [20, с. 93; 21, с. 152]. Не менее показателен в этом плане и сосуд, характеризующийся такими архаичными для срубной керамики чертами, как нанесение орнамента перевитым шнуром, обрамление элементов декора «бахромой» или «ресничками», заполнение орнамента белой пастой, орнаментация среза венчика [16, с. 12; 22, с. 33; 23, с. 43; 24, с. 40; 25, с. 10; 26; 27]. В целом погребальный комплекс срубной культуры кургана 2 на основании обряда и инвентаря относится к концу раннего — развитому этапу срубной культуры, синхронизируется со вторым этапом срубной культуры Поволжья, третьим горизонтом Орельско-Самарского междуречья, что в существующих абсолютных датах соответствует концу XV—XIV в. до н. э. [16, с. 13; 29, с. 78; 30, с. 32].

Обращает внимание и ряд андроновских черт, присущих могильнику: прямоугольная каменная ограда, каменные ящики, андроновидная керамика, деревянная посуда и некоторые типы украшений [31, с. 52, 53]. Этот факт, а также непосредственная близость могильника к известным медным рудникам срубного времени (8—16 км) [32, 33], обилие металла в погребениях позволяют предположить непосредственную связь срубного населения, оставившего могильник, с рудознатцами, эксплуатировавшими Бахмутские рудники.

#### СПИСОК ЛИТЕРАТУРЫ

1. Березанская С. С. Культура многоваликовой керамики // Березанская С. С., Чередниченко Н. Н., Отрощенко В. В., Шарафутдинова И. Н. Культуры эпохи бронзы на территории Украины. Киев: Наук. думка, 1986.
2. Шарафутдинова Э. С. Погребения культуры многоваликовой керамики на Нижнем Дону // Памятники бронзового и раннего железного веков Поднепровья. Днепропетровск: Изд-во Днепропетр. ун-та, 1987.
3. Моруженко А. А., Зарайская Н. П., Санжаров С. Н., Посредников В. А. Отчет об археологических раскопках курганов в зоне строительства мелиоративных систем на территории Амвросиевского, Марьинского, Першотравного и Славянского районов Донецкой области в 1983 г. // НА ИА АН УССР. Ф. э. 1983/50.
4. Моруженко А. А., Санжаров С. Н., Посредников В. А. Отчет об археологических исследованиях курганов в Донецкой области в 1984 г. // НА ИА АН УССР. Ф. э. 1984/84.
5. Шаповалов Т. Е., Санжаров С. Н., Косиков В. А. и др. Отчет об археологических исследованиях курганов в Донецкой области в 1986 г. // НА ИА АН УССР. Ф. э. 1986/45.
6. Писларий И. А. Культура многоваликовой керамики Восточной Украины: Автореф. дис. ... канд. ист. наук. М., 1983.
7. Дубовская О. Р. Погребения культуры многоваликовой керамики Донетчины и Северо-Восточного Приазовья // Археология и краеведение в школе: Тезисы областного семинара. Донецк, 1985.
8. Ляшко С. Н. Раскопки курганов в Днепропетровском Надпорожье // АО—1981. М., 1983.
9. Отрощенко В. В. и др. Отчет о работе Запорожской экспедиции за 1981 г. // НА ИА АН УССР. Ф. э. 1981/10.
10. Пряхин А. Д. Абашевская культура в Подонье. Воронеж: Изд-во Воронеж. ун-та, 1971.
11. Вангородская О. Г. О связях культуры многоваликовой керамики по материалам украшений // Межплеменные связи эпохи бронзы на территории Украины. Киев: Наук. думка, 1987.
12. Евдокимов Г. Л., Гершкович Я. П. Работы Краснознаменной экспедиции // АО—1986. М., 1988.
13. Гладких М. И. Отчет о работе Северо-Донецкой экспедиции за 1973 г. // НА ИА АН УССР. Ф. э. 1973/9.
14. Пряхин А. Д. Погребальные абашевские памятники. Воронеж: Изд-во Воронеж. ун-та, 1977.

15. *Потемкина Т. М.* Бронзовый век лесостепного Притоболья. М.: Наука, 1985.
16. *Чередниченко М. М.* Хронология зрубной культуры Північного Причорномор'я//Археологія. 1977. № 22.
17. *Ковалева И. Ф., Волклбой С. С.* Срубные курганные могильники Нижнего Приорелья//Курганные древности Степного Поднепровья. 1978. № 2.
18. *Березанская С. С., Чередниченко Н. Н.* Срубная культура//Археология УССР. Т. I. Киев: Наук. думка, 1985.
19. *Писларий И. А., Дубовская О. Р., Самойленко В. Г.* Отчет об археологических исследованиях в Ворошиловградской области//НА ИА АН УССР. Ф. э. 1976/10.
20. *Отрощенко В. В.* Деревянная посуда в срубных погребениях Поднепровья//Проблемы археологии Поднепровья III—I тыс. до н. э. Днепрпетровск: Изд-во Днепрпетр. ун-та, 1984.
21. *Пярых Г. Г.* О происхождении деревянной посуды срубной культуры Поволжья//СА. 1984. № 2.
22. *Кривцова-Грахова О. А.* Степное Поволжье и Причерноморье в эпоху поздней бронзы//МИА. 1955. № 46.
23. *Чередниченко Н. Н.* Срубная культура//Березанская С. С., Чередниченко Н. Н., Отрощенко В. В., Шарафутдинова И. Н. Культуры эпохи бронзы на территории Украины. Киев: Наук. думка, 1986.
24. *Березанская С. С.* Северная Украина в эпоху бронзы. Киев: Наук. думка, 1982.
25. *Агалов С. А., Васильев И. Б., Кузьмина О. В., Семенова А. П.* Срубная культура лесостепного Поволжья//Культуры бронзового века Восточной Европы. Куйбышев, 1983.
26. *Косарева А. А.* Керамический комплекс наиболее ранних памятников срубной культуры на Украине//Актуальные проблемы археологических исследований в Украинской ССР. Тез. докл. республиканской конф. молодых ученых. Киев, 1981.
27. *Литвиненко Р. А.* К вопросу о хронологии погребений срубной культуры Приазовья и Средней Донетчины//Проблемы охраны и исследования памятников археологии в Донбассе: Тез. докл. научно-практ. семинара. Донецк, 1986.
28. *Качалова Н. К.* Периодизация срубных памятников Нижнего Поволжья//Срубная культурно-историческая общность. Куйбышев, 1985.
29. *Васильев И. Б., Кузьмина О. В., Семенова А. П.* Периодизация памятников срубной культуры Лесостепного Поволжья//Срубная культурно-историческая общность. Куйбышев, 1985.
30. *Ковалева И. Ф.* Север степного Поднепровья в среднем бронзовом веке. Днепрпетровск: Изд-во Днепрпетр. ун-та, 1981.
31. *Кузьмина Е. Е.* О западных связях андроновских племен//Межплеменные связи эпохи бронзы на территории Украины. Киев: Наук. думка, 1987.
32. *Татаринов С. И.* Металлургия бронзы у племен срубной культуры Восточной Украины//СА. 1983. № 4.
33. *Татаринов С. И.* Итоги и проблемы изучения памятников Донецкого горнометаллургического центра эпохи поздней бронзы//Проблемы охраны и исследования памятников археологии в Донбассе: Тез. докл. научно-практ. семинара. Донецк, 1989.

Донецкий государственный университет

R. A. LITVINENKO

## BARROW CEMETERY VOZROZHDENIE II IN DONETS REGION

### S u m m a r y

Stratified and well dated burial complexes have a great interest for the study of the Middle and Late Bronze Age of Ukraine. Such a complex was investigated by the expedition of Donetsk University in the Seversky Donets basin. A very interesting long barrow included a primary burial of the multiraised border pottery culture and a group of secondary burials of the timber-grave culture united by a rectangular stone enclosure. The new materials and analogies let find out that bronze neckrings belong to the early type of adornments of the multiraised border pottery culture. On the base of rich and various grave goods the timber-graves are dated to the end of the 16th-15th centuries B. C. The location of the monument, the abundance of metalwares and many features of Andronovo culture let suppose a connection of the population created this cemetery with the Donets mining-metallurgian Centure of the Bronze Age.



## СПИСОК СОКРАЩЕНИЙ

- АО — Археологические открытия  
АСГЭ — Археологический сборник Гос. Эрмитажа. Ленинград  
ВА — Вопросы антропологии  
ВАНУРСР — Вісник Академії наук Української Радянської Соціалістичної Республіки. Київ  
ВДИ — Вестник древней истории  
ВИ — Вопросы истории  
ВИД — Вспомогательные исторические дисциплины. Ленинград  
ГАИМК — Гос. академия истории материальной культуры  
ГИМ — Гос. исторический музей, Москва  
ГМИИ — Гос. музей изобразительных искусств им. А. С. Пушкина. Москва  
ГЭ — Гос. Эрмитаж. Ленинград  
ЗОАО — Записки Одесского археологического общества  
ЗОРСА — Записки отделения русской и славянской археологии Русского археологического общества.  
СПб.— Пг.  
ЗРАО — Записки русского археологического общества. СПб.— Пг.  
ИА — Институт археологии АН СССР  
ИАК — Известия Гос. Российской археологической комиссии. СПб.— Пг.  
ИСОАН — Известия Сибирского отделения АН СССР  
ИЭ — Институт этнографии АН СССР  
КСИА — Краткие сообщения Института археологии  
КСИИМК — Краткие сообщения о докладах и полевых исследованиях Института истории материальной культуры АН СССР. Москва  
ЛОИА — Ленинградское отделение Института археологии АН СССР  
МАК — Материалы по археологии Кавказа. Москва  
МАР — Материалы по археологии России. СПб.— Пг.  
МДАПВ — Матеріали і дослідження з археології Прикарпаття і Волині. Київ.  
МИА — Материалы и исследования по археологии СССР. Москва, Ленинград  
НА ИА АН СССР — Научный архив Института археологии АН УССР  
НЭ — Нумизматика и эпиграфика. Москва  
ОАК — Отчет археологической комиссии. СПб.— Пг.  
ПСРЛ — Полное собрание русских летописей  
РА — Российская археология  
СА — Советская археология  
САИ — Свод археологических источников. Москва. Ленинград  
АА — American Anthropologist  
АН — Archaeologia Hungarica. Budapest  
АЖА — American J. of Archaeology. New York  
АМ — Mitteilungen des Deutschen Archäologischen Instituts. Athenische Abteilung  
АмА — American Antiquity. Menacha; Solt Lake City  
АР — Archeologia Polski. Warszawa  
АР — British Archaeological Reports. Oxford  
ВСН — Bulletin de correspondance hellenique. Paris  
САН — Current Anthropology  
ЕSА — Eurasia septentrionalis antiqua Helsinki  
СGE — Les ceramiques de la Crece de l'Est et leur diffusion en Occident. Paris-Naples, 1978  
IOSPE — Inscriptiones antique orae septentrionalis Ponti Euxini  
JHS — J. of Hellentic Studies. London  
MSW — Materialy staroz'ytne i wczeshosredniowieczne  
PZ — Praehistorische Zeitschrift. Berlin, Leipzig  
RA — Revue archeologique. Paris  
RE — Pauly — Wissowa — Kroll. Real-Encyclopädie der classichen Altertumswissenschaft. Stuttgart

## «АРХЕОЛОГИЧЕСКИЙ БЮЛЛЕТЕНЬ»

— единственное в России информационное периодическое иллюстрированное издание по археологии. Постоянные рубрики: Хроника научной жизни, Охрана памятников археологии, Книжное обозрение, Археологические фонды, Выставки, Археологическая периодика, Объявления о предстоящих конференциях, Зарубежные новости. Ежегодно публикуются библиографические списки — новых книг (в первую очередь малотиражных и провинциальных изданий) и авторефератов по археологии.

Периодичность — 4 раза в год. Объем — 1,5 уч.-изд. листа. Выходит с 1989 г. В настоящее время издается Археологическим обществом «Древности».

Адрес: 117036 Москва, ул. Дм. Ульянова, 19, Институт археологии, Лопатину Н. В.

## «АРХЕОЛОГИЧЕСКИЙ БЮЛЛЕТЕНЬ» ("ARCHAEOLOGICAL BULLETIN")

— the single informational illustrated edition on archaeology in Russia. Permanent rubrics: Chronicle of the Scientific life, Protection of Monuments, Book Review, Archaeological Collections, Exhibitions, Archaeological Periodicals, Announcements of Coming Conferences, News from Abroad. Two bibliographical lists are published annually: 1) Archaeological Editions of Small Circulation Published in Russia; 2) Unpublished Abbreviations of Dissertations Maintained in Russia.

The "Archaeological Bulletin" has an English summary of all the materials. The volume is 16 pages. Published quarterly by the Archaeological Society "Drevnosti".

Address: N. V. Lopatin, Institute of Archaeology, ul. Dm. Ulianova 19, 117036 Moscow, Russia

## К ЧИТАТЕЛЯМ И ПОДПИСЧИКАМ ЖУРНАЛА

Редколлегия и редакция журнала извещают археологов, специалистов по древней истории и всех любителей старины, что подписка на журнал «Российская археология» принимается почтовыми отделениями страны с любого номера.

### Индекс журнала — 70822

В 1994 г. журнал предложит читателям статьи, заметки и обзоры археологов, изучающих древности России и зарубежья. Наряду с публикацией результатов археологических работ в журнале получают отражение итоги исследований нумизматов, экологов, палеоантропологов и др. Традиционно пристальное внимание будет уделено проблемам этногенеза и этнической истории народов Старого и Нового Света, теоретическим проблемам археологии, древнему искусству

#### Адрес редакции:

117036, Москва, ул. Дм. Ульянова, 19

Телефон 124-34-42

Заведующая редакцией *Е. В. Бубнова*

Технический редактор *Глинкина Л. И.*

---

Сдано в набор 19.04.93 Подписано к печати 02.06.93 Формат бумаги 70×100<sup>1</sup>/<sub>16</sub>

Офсетная печать. Усл. печ. л. 22,1 Усл. кр. отт. 38,1 тыс. Уч.-изд. л. 28,0 Бум. л. 8,5

Тираж 1708 экз. Зак. 4196 Цена 26 р.

---

Московская типография № 2 ВО «Наука», 121099, Шубинский пер., 6