

УПРАВЛІННЯ КУЛЬТУРИ І ТУРИЗМУ
ЛУГАНСЬКОЇ ОБЛДЕРЖАДМІНІСТРАЦІЇ
ЛУГАНСЬКИЙ ОБЛАСНИЙ КРАЄЗНАВЧИЙ МУЗЕЙ
ІНСТИТУТ АРХЕОЛОГІЇ
НАЦІОНАЛЬНОЇ АКАДЕМІЇ НАУК УКРАЇНИ

ПРОБЛЕМИ ДОСЛІДЖЕННЯ ПАМ'ЯТОК АРХЕОЛОГІЇ СХІДНОЇ УКРАЇНИ

МАТЕРІАЛИ

**III Луганської міжнародної історико-археологічної конференції,
присвяченої пам'яті С.Н. Братченка**

Луганськ – 2012

*Затверджено до друку постановою Вченої ради ІА НАН України № від 2012 р.
Рекомендовано до друку Вченою радою Луганського обласного краєзнавчого музею
№ від 2012 р.*

Головний редактор:

Отрощенко В.В., доктор історичних наук, професор, завідувач відділу енеоліту-бронзового віку Інституту археології Національної Академії наук України

Редакційна колегія:

Березанська С.С., доктор історичних наук

Литвиненко Р.О., доктор історичних наук, професор, доцент кафедри всесвітньої історії Донецького національного університету

Михальський І.С., доктор історичних наук, професор, завідувач кафедри політології та правознавства Луганського національного університету

Санжаров С.М., доктор історичних наук, професор, керівник Археологічного науково-дослідного центру «Спадщина» Східноукраїнського національного університету

Симоненко О.В., доктор історичних наук, провідний науковий співробітник відділу скіфо-сарматської археології Інституту археології Національної Академії наук України

Скорий С.А., доктор історичних наук, професор, завідувач відділу археології раннього залізного віку Інституту археології Національної Академії наук України

Бровендер Ю.М., кандидат історичних наук, доцент, завідувач Донбаським відділенням Східноукраїнської філії Інституту археології НАН України на базі Донбаського державного технічного університету

Гершкович Я.П., кандидат історичних наук, старший науковий співробітник відділу енеоліту-бронзового віку Інституту археології Національної Академії наук України

Усачук А.М., кандидат історичних наук, старший науковий співробітник відділу охрони пам'яток археології Донецького обласного краєзнавчого музею

Шестаков І.О., зав. відділом археології Луганського обласного краєзнавчого музею

Відповідальний секретар:

Ключнєва І.М., заступник директора з наукової роботи Луганського обласного краєзнавчого музею

Рецензенти:

Залізняк Л.Л., доктор історичних наук, професор, завідувач відділу археології кам'яного віку Інституту археології Національної Академії наук України

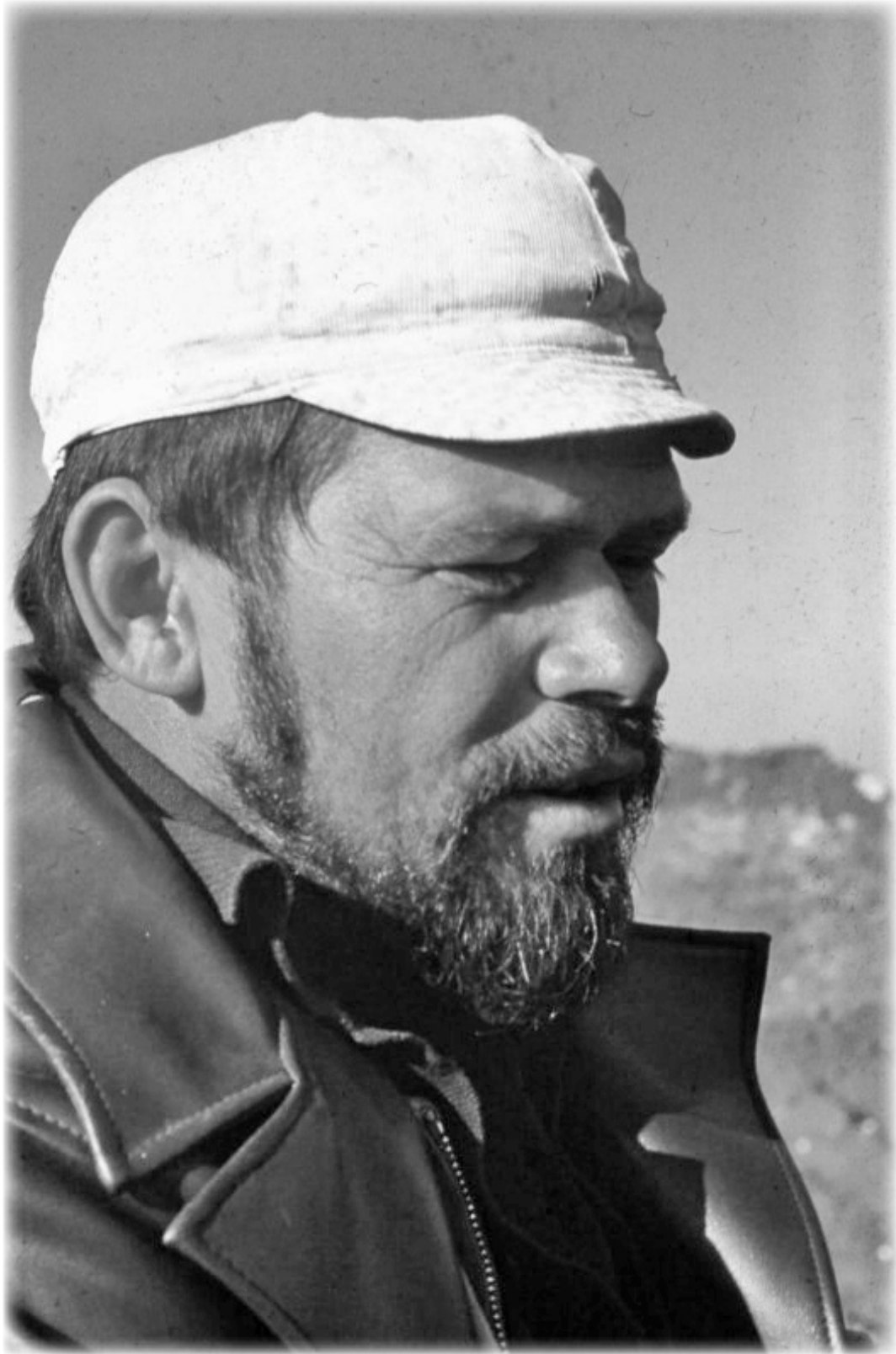
Терпиловський Р.В., доктор історичних наук, професор, завідувач кафедри археології та музеєзнавства Київського національного університету

© Луганський обласний краєзнавчий музей, 2012

© Інститут археології НАН України, 2012

© Автори статей, 2012

© Элтон 2



**Братченко Станіслав Никифорович
(1936 – 2011 рр.)**

ЗМІСТ

Від редколегії	
Пам'яті Станіслава Никифоровича Братченка.....	10
Горелик А.Ф.	
Памяти Братченко.....	11

ІСТОРІЯ НАУКИ, АРХЕОЛОГІЧНІ МУЗЕЇ

Принь М.О.	
Пам'яткоохоронні дослідження курганів доби бронзи – раннього заліза в Старобільській окрузі.....	12
Апарєєва О.К., Красильнікова Л.І.	
Археолого-етнографічний музейний комплекс ЛНУ імені Тараса Шевченка: структура, напрямки діяльності й розвитку.....	15

ПАЛЕОГЕОГРАФІЯ

Демкин В.А., Удальцов С.Н., Демкина Т.С., Хомутова Т.Э., Каширская Н.Н.	
Палеоэкологические условия степей Восточной Европы в древности и средневековье (IV тыс. до н.э. – XV в. н.э.).....	18
Демкина Т.С., Хомутова Т.Э., Каширская Н.Н., Демкин В.А.	
Микробные сообщества подкурганных степных палеопочв как индикаторы вековой динамики увлажненности климата.....	25
Песочина Л.С.	
Динамика природных условий среды обитания человека в степях Приазовья в эпохи бронзы, раннего железа и средневековья.....	32

КАМ'ЯНА ДОБА

Бессуднов А.Н., Бессуднов А.А.	
Позднепалеолитическая стоянка Самотоевка в бассейне Черной Калитвы (предварительное сообщение).....	37
Гапочка С.Н.	
Неолитическая керамика с прочерченной орнаментацией Побитюжья.....	46
Гаскевич Д.Л.	
Фауна поселення Кам'яна Могила I: фактор суб'єктивності у становленні концепції неолітизації Північного Надазов'я.....	53
Горелик А.Ф., Дегерменджи С.М.	
Структура культурного слоя неолитической стоянки-мастерской Старица XVIII в Подонцовье.....	59
Захариков А.П.	
Индустрии палеолитических слоев стоянки Непряхино в свете данных абсолютного датирования.....	71
Орленко А.В.	
Новые местонахождения каменного века в Северо-Восточном Приазовье (по материалам Ростовской области Российской Федерации).....	80
Теліженко С.А.	
Дослідження різночасових пам'яток поблизу снт Борівське Луганської області у 2011 р.	89

Юдин А.И.	
Нео-энеолитический период в степном Поволжье.....	108

ЕНЕОЛІТ-БРОНЗОВИЙ ВІК

Захарова Е.Ю., Бессуднов А.А.	
Материалы эпохи энеолита-бронзы со стоянки Дивногорье 1.....	122
Киосак Д.В., Иванова С.В.	
Технологии кремнеобработки как источник исторических реконструкций.....	125
Кириченко Д.А.	
К палеоантропологии ямной культуры с территории Молдовы.....	132
Мельников А.Ю.	
Вопросы изучения каменных шлифованных топоров-молотов Юго-Восточной Европы эпохи палеометалла.....	145
Скоробогатов А.М.	
Материалы стратифицированной энеолитической стоянки Черкасская-3 на Среднем Дону.....	152
Смольянинов Р.В., Скоробогатов А.М., Свиридов А.А.	
Энеолитические материалы с поселения Карамышево 9 на Верхнем Дону.....	166
Тощев Г.Н.	
Об одном виде керамической посуды в эпоху энеолита-бронзы.....	174
Бардакова П.А.	
К вопросу о классификации «амфорок» катакомбной культуры.....	177
Бровко А.В., Коляда А.Г.	
Топор «колонтаевского типа» из бассейна р. Красная.....	189
Буйських С.Б.	
С.Н. Братченко і Глибока Пристань (пам'яті Колеги та Друга).....	192
Гак Е.И., Борисов А.В.	
Котлованы катакомбного поселения Рыкань-3 в лесостепном Подонье.....	197
Грищук О.М.	
Мандрівка в потойбічний світ в уявленнях населення Надчорномор'я бронзового віку.....	207
Забавін В.О.	
Пам'ятки зрубної культури Північного Приазов'я в дослідженнях експедицій під керівництвом С.Н. Братченка.....	210
Загородняя О.Н.	
К истории изучения орудий металлопроизводства горно-металлургических памятников позднебронзового века в Донбассе.....	215
Ивашов М.В.	
Погребение срубной культуры с обрядом кремации на Верхнем Дону.....	221
Ильюков Л.С.	
Последний период существования Ливенцовско-Каратаевской крепости.....	228
Киселева О.А.	
К вопросу о бронзовых клинках катакомбного времени.....	230
Корохина А.В.	
Новые материалы срубной общности со следами культовой практики с поселения Войтенки-1 в междуречье Северского Донца и Ворсклы.....	236
Купцова Л.В., Файзуллин И.А.	
Родниковое поселение – поликультурный памятник эпохи бронзы с территории Оренбуржья.....	246

Куштан Д.П.	
Поселення доби пізньої бронзи Луківка на півдні Лісостепового Побужжя.....	252
Литвиненко Р.О.	
Північ у поховальній обрядовості людності дніпро-донської бабинської культури.....	262
Лысенко С.С., Лысенко С.Д.	
Экспериментальные исследования браслетов и гривен со спиральными щитками для определения их места в убранстве.....	272
Лысенко С.Д.	
Памятники эпохи бронзы – раннего железа у с. Волошково (по материалам исследований 2009 – 2011 гг.).....	278
Макаревич А.В.	
Проблема архітектурознавчих реконструкцій в археологічних студіях (на прикладі дослідження довгих могил на теренах України).....	284
Мимоход Р.А.	
Радиоуглеродные даты погребений днепро-донской бабинской культуры из одиночного кургана Ясиновский III на Северском Донце.....	295
Мінакова К.В.	
До проблеми дерев'яного посуду доби бронзи.....	307
Панасюк Н.В.	
Региональные особенности катакомбных кургильниц.....	312
Панковський В.Б.	
Доробок луківського кісткоріза.....	320
Полидович Ю.Б.	
Проявления культа солнца в погребальном обряде срубной общности.....	327
Пробейголова А.С.	
Постройки финала эпохи бронзы Давыдо-Никольского поселения на Северском Донце.....	335
Санжаров С.Н.	
О культурной специфике поселения Бабино III и финальнокатакомбных древностях.....	341
Усачук А.Н., Голотвин А.Н.	
Шип псаля из Липецкого кургана 2.....	347
Федосов М.Ю.	
Орнаментация керамики раннего этапа среднедонской катакомбной культуры.....	353
Фомичев Н.М.	
Символика возрождения в обряде раннекатакомбного погребения.....	359
Цимиданов В.В.	
«Богиня-черепаха» в культурах юга Восточной Европы эпохи поздней бронзы.....	371
Цыбрий Т.В.	
Поселение Ягодинка 2 и некоторые вопросы классификации построек эпохи поздней бронзы.....	376
Чернышева Е.В., Гак Е.И., Борисов А.В.	
Уреазная активность культурного слоя поселения катакомбной культуры Рыкань-3.....	388

РАННИЙ ЗАЛІЗНИЙ ВІК

Дудин А.А. Знаковый статус височных подвесок «бараньи рожки» в погребальном обряде ранних кочевников юга Восточной Европы в первой трети I тыс. до н.э.	392
Ромашко О.В. До питання типології скіфських казанів.....	399

СЕРЕДНЬОВІЧЧЯ

Аксенов В.С. Начальный этап формирования лесостепного варианта салтово-маяцкой культуры (по материалам погребальных памятников Харьковщины).....	408
Красильникова Л.И. Структура организации хозяйства населения степей СМК по материалам археологических комплексов.....	414
Решетова И.К., Красильников К.И. Палеоантропологическая характеристика могильника у села Желтое.....	422
Хоружая М.В. Ямные захоронения Верхне-Салтовского катакомбного могильника.....	429
Юрченко А.В. Питання про етнічний склад населення неукріплених поселень салтівської культури в регіоні верхньої течії Сіверського Дінця.....	437
Апареева Е.К. К изучению каменных изваяний тюркютов восточноевропейских степей.....	440
Дубинец О.В. О функциональных особенностях кочевнических удил VIII – XIV вв.	445
Мельникова А.О. До питання про типологію поховань пізніх кочівників (за матеріалами середньої течії Сіверського Дінця).....	449
Пилипенко Д.В. Новые поступления в музей каменных изваяний Донецкого национального университета.....	454
Полякова О.А. Подвески кочевников XII – первой трети XIII века (по материалам каменных изваяний и находок из погребений).....	457
Потемкина Т.М. Признаки монгольского погребального обряда в золотоордынских кочевнических захоронениях с западной ориентировкой.....	461
Прынь А.В., Маврич В.В. Краниологические исследования погребенных грунтовых могильниках средневековых кочевников среднего Подонцовья (Черниково Озеро и Серебрянское).....	463
Харламов П.В. Колчаный набор из степного Приуралья XII – XIV вв.	469

КОЗАЦЬКА ДОБА

Вихрова Т.В. Взаимоотношения казаков в Среднем Подонцовье в конце XVII – начале XVIII ст.	475
Горбов В.М., Божко Р.П., Безручко А.В. Кальміуська фортеця за археологічними та письмовими джерелами.....	479
Долженко Ю.В. Антропологічні матеріали могильника козацького часу Лютенька.....	487
Каплун Н.Н., Ключнев М.Н. Гончарный комплекс Теплинского городка донского казачества конца XVII – начала XVIII веков.....	508
Корнацький І.А. Запорозько-донські конфлікти середини XVIII ст. в матеріалах Бахмутської слідчої комісії.....	515
Кукса Н.В. Колодязь середини XVII ст. із замчища Хмельницьких у Суботові.....	519
Милокост Л.С. Горщики XVII–XVIII ст. з розкопок «Трьохізбенського городка» на Луганщині.....	521
Пуголовок Ю.О. До питання про виготовлення рушничних кременів на території полкової Полтави.....	529
Рига Д.В. Постать Володимира Сокальського у суспільно-релігійному житті Північного Лівобережжя.....	536
Стадник О.В., Стадник А.И., Блюм Т.В. «Белоусов ручей» – комплекс гончарных горнов XVIII века на территории села Пархоменко Луганской области.....	538
Бровендер Ю.М. Итоги исследования комплекса горно-металлургических памятников на Картамышском медном рудопроявлении Донбасса.....	551
Перелік умовних скорочень.....	557

ПІВНІЧ У ПОХОВАЛЬНІЙ ОБРЯДОВІСТІ ЛЮДНОСТІ ДНІПРО-ДОНСЬКОЇ БАБИНСЬКОЇ КУЛЬТУРИ

Обґрунтовується семантична значущість у поховальній обрядовості людності дніпро-донської бабинської культури північного напрямку, з яким, на думку автора, ці давні скотарі пов'язували світ мертвих і якого мав досягти небіжчик завдяки своїй потойбічній мандрівці за допомогою тварини-провідника.

Ключові слова: Східна Європа, доба бронзи, ДДБК, курган, поховальна обрядовість.

Вступ. Понад двадцять років тому побачила світ стаття С.Н. Братченка, в якій опубліковано матеріали двох курганів, досліджених 1971-1972 рр. на Луганщині поблизу с. Миколаївка Станично-Луганського р-ну Ворошиловградською експедицією ІА АН УРСР [Братченко, 1991]. У супроводжувачому публікацію аналізі поховань середньої бронзи (переважно катакомбних раннього-середнього-пізнього періодів) дослідник звернув увагу на два захоронення (2/3, 6/6), схожі між собою за обрядовими характеристиками і водночас відмінні від решти катакомбних: справлені в ямах, зі скорченими на правому боці та східною орієнтацією кістяками, а головне – локалізовані в нетиповому (зазвичай слабо насиченому) для катакомбників північно-західному секторі кургану (рис. 1).

Оцінюючи культурно-хронологічну позицію тих поховань, С.Н. Братченко відзначав пізньокатакомбні й бабинські риси їхнього обряду та можливість віднесення комплексів «до ранньої ланки культури Бабине». Водночас науковець зауважив, що «для їхнього надійного культурно-хронологічного визначення є необхідним серійний розгляд» [Братченко, 1991, с. 62], тобто аналіз масового матеріалу.

Дослідження. Такий аналіз уперше було здійснено п'ятнадцять років по тому автором цієї статті [Литвиненко, 2006, с. 221-223, рис. 6]. Його метою передбачалося виявлення тенденцій локалізації у межах курганного простору впускних поховань ДДБК. Суть проведеної роботи полягала у створенні акумулятивного планіграфічного полігону, на який наносилися впускні бабинські поховання з усіх наявних в нашому розпорядженні курганів.

При формуванні полігону дотримувався принцип збереження єдиної для всіх поховань радіальної градусної сітки й масштабу: розміщення кожного поховання здійснювалося відносно центру того насипу, який існував на момент його впуску, а не по відношенню до репера, встановленого на момент розкопок. Звичайно, здійсненню цієї роботи передував копіткий розбір стратиграфії багатьох десятків курганів. У результаті на полігон було нанесено понад сотню поховань¹. Зведення всіх доступних даних на єдиний планіграфічний полігон продемонструвало дуже стійку тенденцію, згідно якої впускні поховання ДДБК майже завжди розміщувалися у північній половині кургану (рис. 2).

Виявивши значущість для бабинської поховальної обрядовості (ДДБК) північного сектору кургану, в межах якого намагалися влаштувати впускні захоронення, водночас ми звернули увагу й на ту обставину, що саме північний напрямок виступав визначальним у способі розміщення та орієнтації решток небіжчика, а також супроводжувачого його поховального приданого. Цей ключовий висновок з'явився як кінцевий результат двадцятирічного дослідження, початок якому, з *одного боку*, було покладено О.Р. Дубовською [1985], яка виділила у своїй класифікаційно-періодизаційній схемі бабинських могильників Сіверського Дінця і Надазів'я нову обрядову групу раннього горизонту (правобічна поза зі східною орієнтацією голови – Сх-Пб), що виступала своєрідною антитезою класичній і найбільш масовій обрядовій групі (лівобічна поза зі західною орієнтацією голови – Зх-Лб), а продовження – В.В. Отрощенко [1992], який побачив у цих двох обрядових групах прояв статевої диференціації: Зх-Лб – чоловіки, Сх-Пб – жінки (рис. 3-4)². З *другого боку*, наші розвідки були стимульовані відкриттями

¹ Особливо підкреслимо, що на схему навмисно не наносилися ті поховання, сектор впуску яких був задалегідь зумовлений необхідністю зведення над ними подовжючих або з'єднувальних досипок для формування довгих могил. Зазвичай такі випадки пов'язані з широтним нарощуванням досипок, а відтак впуском пов'язаних з ними поховань на захід і схід від центру існуючого кургану.

² Цікаво, що обидва виділені С.Н. Братченком поховання з Миколаївських курганів (2/3, 6/6), разом з похованням Олександрівськ 1/5, яке він, укупі з іншими однокультурними комплексами цього кургану, навів у якості аналогії першим [Братченко, 1991, с. 62], належать саме до жіночої обрядової групи ДДБК.

О.В. Кияшка, який на підставі уявлень давніх індоєвропейців та інших народів щодо переходу небіжчика чи його душі у потойбічний світ, а також ретельного аналізу археологічних матеріалів ямної та катакомбної культур Степового Передкавказзя довів семантичну значущість у поховальному обряді не формального напрямку спрямованості головою (тім'ям), а того напрямку, куди небіжчика звернули обличчям [Кияшко, 2001; 2001б; 2002, с. 71-80, рис. 29-32].

Спроба екстраполювати результати спостережень О.В. Кияшка на бабинський поховальний обряд навдивовижу знайшла у ньому яскраве підтвердження, причому саме у пам'ятках дніпродонської групи (ДДБК). Згадуваний вище принцип обрядової антитези за статевою ознакою, що чітко фіксується на ранньому етапі ДДБК на рівні поз і орієнтації небіжчиків, має один спільний знаменник, який об'єднує бінарну опозитність різностатевих поховань в єдину систему: за умов укладення чоловіків і жінок на різні боки і з протилежною спрямованістю головами/ногами, ті й інші мають однакову зверненість обличчям – **до півночі** [Литвиненко, 2006, с. 215-223]. Ця зверненість до північного сектору притаманна як одинарним, так і парним похованням (рис. 5), за умов не підпорядкованості останніх іншим принципам взаємного розміщення небіжчиків (наприклад, т.зв. любовна і подібні до неї пози зі взаємною зверненістю обличчями). Спрямованість небіжчика до півночі намагалися забезпечити навіть у вторинних похованнях чоловіків, де повністю/частково звільнені від м'яких тканин скелетні рештки уклалися з імітацією лівобічної пози за західної орієнтації головою, що забезпечувало необхідну зверненість обличчям; у випадках перепоховання «пакунком» розміщений в західній частині скупчення череп частки укладався на лівій скроні чільним боком до півночі; північніше ж від решток людини локалізувалося й поховальне придане, що відповідає позиції «попереду» укладеного на лівий бік зі зверненням до півночі небіжчика (рис. 6, 1-4) [Литвиненко, 2011, с. 28-29]. Повністю вписується в цей обрядовий стандарт також локалізація вторинних поховань у північній половині могильнянського насипу (рис. 6, 5).

Додатковим аргументом на користь семантичної значущості в поховальному обряді ДДБК північного напрямку виступає просторова локалізація такого його елемента, як рештки супроводжуючої ритуальної тварини у вигляді черепа з гомілками копитних (бик, кінь, рідше баран), що їх зазвичай вважають «шкурою» або «опудалом». Свого часу здійснений нами аналіз розміщення «шкур» стосовно небіжчика виявив 4 його варіанти (табл. 1),

серед яких наймасовішим виявився варіант 1 (половина випадків), коли ритуальна тварина укладалася північніше решток людини, тобто попереду небіжчика [Литвиненко, 2006, с. 223-224].

Покажемо є й те, що подекуди супровідну тварину укладено таким чином, щоб її морда була спрямованою до півночі (рис. 7). Подібна картина простежується як у самих похованнях, так і на підкурганних майданчиках, де іноді декілька «шкур» або черепів уклалися зверненими до півночі. Попри те, що ці випадки не є статистично переважними, на наш погляд, саме вони виступають зразковими й такими, що відповідали всім канонам поховальної обрядовості. На це натякає та обставина, що зверненість морди тварин до півночі в них подекуди досягала всупереч певній логіці та практичній зручності розміщення решток: асиметрично загальній орієнтації могили і небіжчика (рис. 7, 1) чи, наприклад, впоперек подовжньої конфігурації поховальної споруди чи відведеної для «шкур» комірки – скажімо, між стінками ями та дерев'яної рами (рис. 7, 4), тоді як зазвичай «шкура» розміщала за довгою віссю могили або вздовж стінки, понад якою вона укладалася.

Аналіз та інтерпретація. Отже, структурний аналіз поховальних пам'яток ДДБК продемонстрував виразний акцент їхніх просторових характеристик на північний напрямок. При цьому проявляється цей «північний наголос» на кількох рівнях поховального обряду: 1) переважному розміщенні поховань в межах північного півкола курганного насипу; 2) зверненості небіжчика обличчям (умовно, поглядом) до північного сектору; 3) переважним розміщенням решток ритуальної (супроводжуючої) тварини північніше небіжчика; 4) зверненість мордою супроводжуючої тварини/тварин також до півночі.

Таким чином, можна припустити, що у поховальному обряді носіїв ДДБК фіксується багаторівнева ієрархічна система просторової орієнтації: нижчий рівень – в межах поховальної камери (зверненість небіжчика); середній – поза камерою (розміщення і зверненість ритуальної тварини); вищий – горизонтальна локалізація поховання в межах курганного насипу. Всі три рівні просторової орієнтації мають спільний знаменник, яким виступає напрямок на північ. Виходячи з багатьох відомих релігійних систем і традицій (зокрема й індоєвропейських), перш за все тих їхніх складових, що пов'язані з уявленнями про смерть і стан після неї, видається логічним тлумачити зміст бабинської поховальної традиції крізь універсальні парадигми т.зв. обрядів переходу [Геннеп, 2002, с. 134-150]. Відтак, одним з ключових моментів, якщо не найважливішим, у поховальному ритуалі

лі є забезпечення різними обрядовими засобами досягнення небіжчиком потойбічного світу, світу мертвих. Вочевидь, цій меті підпорядковані й певні норми та ритуальні дії поховального обряду. Саме до них ми схильні відносити виявлений комплекс характеристик, що визначає високе семантичне навантаження північного напрямку. Формальна складова і загальний контекст цих характеристик дозволяють припускати, що **для людності ДДБК північ асоціювалася з країною мертвих**. Саме до цієї країни було звернене обличчя (погляд) небіжчика і саме цей напрямок світу відкривався перед ним, за умов розміщення впускної могили у північній половині курганного насипу (впуск до південного сектору ускладнював або навіть унеможлиблював огляд північного обрїю, закритого самим курганом). До країни мертвих була спрямована й ритуальна тварина, яку дослідники в контексті поховальних традицій скотарських культур бронзового віку Євразії зазвичай розглядають в якості психопомпа – тобто помічника, супутника-провідника [Чмыхов, 1989, с. 36; Кияшко, 2001а, с. 100; 2002, с. 70] чи навіть тяглової тварини, що везе небіжчика до потойбічного світу [Гей, 1999, с. 103-105; Смирнов, 1996, с. 117-118; Литвиненко, 1997, с. 11], і розміщення її північніше, тобто попереду небіжчика, є цілком логічним, адже провідник-перевізник має бачити сакральний шлях.

Виявлене семантичне навантаження півночі у поховальному обряді людності ДДБК більш-менш виразно фіксується лише на ранній стадії існування культури, що відповідає періодам І-ІА нашої періодизації [Литвиненко, 2009, с. 12-13]. Причому навіть протягом цього відтинку часу простежується поступове послаблення або розмивання цього принципу: а) при переході від раннього до середнього етапу (ІБ-ІА) зникає норма бінарно-опозитного протиставлення за статевою ознакою (зникає «жіноча» обрядова група, а «чоловіча» відтепер виконує роль спільної), окремі її елементи, здається, проявляються нестабільно і не системно [Литвиненко, 2007, с. 163-166]; б) значно рідшає практика забезпечення небіжчика «шкурою» супровідної тварини. Ще деякий час, протягом періоду ІА, практикується норма локалізації впускних поховань у північному секторі кургану, але

й вона згодом зникає, відбиваючи трансформацію поховальної парадигми у напрямку значної (проте не повної) втрати первинного визначального стандарту. Змістовну причину цих змін ще доведеться з'ясувати, однак вони, слід думати не випадково, збігаються з початком відходу населення ДДБК зі своїх східних рубежів (Доно-Волзьке межиріччя) і загальним скороченням ареалу культури в західному напрямку, спричиненим міграцією людності доно-волзької абашевської культури, а згодом її наступниці – покровської зрубної культури, на Нижню Донщину і Сіверськодонецьчину [Литвиненко, 1995; 1998].

Свого часу ми пов'язали бабинську практику обрядового протиставлення небіжчиків за статевою ознакою, до речі, невідому в жодній з палеометалевих курганних культур Східної Європи, зі впливом з боку епішнурового середовища Південно-Східної та Центральної Європи [Литвиненко, 2006, с. 228-234]. Оскільки наразі не запропоновано альтернативних витоків цьому феномену, наше положення залишається чинним.

Висновки. Структурний аналіз курганних могильників ДДБК виявив у поховальному обряді цієї культури високий семіотичний статус північного напрямку. Характер «північних акцентів», що проявляються на кількох рівнях обряду, дозволяє припускати, що в уявленнях людності ДДБК північ асоціювалася з країною мертвих, досягнення якої небіжчиком забезпечувалося через відповідні ритуальні процедури й елементи обрядовості. Можна уявляти, що мандрівка у потойбіччя відбувалася через перехід, подекуди за допомогою тварини-психопомпа (свійське копитне), яка супроводжувала або навіть перевозила вмерлого до північної країни. Сакралізація півночі у поховальному обряді простежується лише на ранньому і частково середньому (І-ІА) періодах ДДБК, протягом яких зберігався той наочний образ культури, що оформився на початковій, висхідній стадії бабинської культурогенези. Пізніше ця обрядова норма розмивається і зникає, тим самим демонструючи певні трансформації в системі релігійно-ідеологічних уявлень, а за великим рахунком – відбиваючи перехід культури і самого соціуму до наступної фази свого розвитку, який можна отожнити з занепадом.

Братченко С.Н. Второй и шестой николаевские курганы на Луганщине / С.Н. Братченко // Древности Степного Причерноморья и Крыма. – Т. II. – Запорожье, 1991. – С. 52-62.

Гей А.Н. О некоторых символических моментах погребальной обрядности степных скотоводов Предкавказья в эпоху бронзы / А.Н. Гей // Погребальный обряд. Реконструкция и интерпретация древних идеологических представлений. – М.: ИФ «Восточная литература» РАН, 1999. – С. 78-113.

- Геннеп А. Обряды перехода: Систематическое изучение обрядов / Арнольд ван Геннеп. – М.: Вост. лит., 2002. – 198 с.
- Дубовская О.Р. Погребения культуры многоваликовой керамики Донетчины и Северо-Восточного Приазовья / О.Р. Дубовская // Археология и краеведение – школе: тез. обл. семинара. – Донецк, 1985. – С. 19-21.
- Кияшко А.В. Локально-хронологический анализ погребального обряда эпохи средней бронзы волгодонских стезей / А.В. Кияшко // Археология Нижнего Поволжья на рубеже тысячелетий: матер. Всероссийской научно-практич. конф. – Астрахань, 2001. – С. 19-21.
- Кияшко А.В. О восточных пределах распространения раннекатакомбного обряда на территории Волго-Донского междуречья / А.В. Кияшко // Материалы по археологии Волго-Донских степей. – Вып. 1. – Волгоград, 2001а. – С. 91-109.
- Кияшко А.В. Основные структуры погребального обряда эпохи средней бронзы степного Предкавказья / А.В. Кияшко // Историко-археологические исследования в г. Азове и на Нижнем Дону в 1999-2000 гг. – Вып. 17. – Азов, 2001б. – С. 257-274.
- Кияшко А.В. Культурогенез на востоке катакомбного мира / А.В. Кияшко. – Волгоград: Изд-во ВГПУ, 2002. – 268 с.
- Литвиненко Р.А. Территориально-хронологическое соотношение культур многоваликовой керамики и доно-волжской абашевской / Р.А. Литвиненко // Конвергенция и дивергенция в развитии культур эпохи неолита – бронзы Средней и Восточной Европы: матер. конф. – СПб., 1995. – С. 80-83.
- Литвиненко Р.А. Об одной параллели в погребальном обряде скотоводческих племен эпохи бронзы Днепро-Донецкого региона / Р.А. Литвиненко // Матеріали вузівської наук. конф. професорсько-викладацького складу за підсумками науково-дослідницької роботи. – Кн. 1. – Донецьк: Вид-во Дон. ун-ту, 1997. – С. 10-13.
- Литвиненко Р.А. Динамика расселения племен КМК в бассейне Нижнего Дона / Р.А. Литвиненко // Проблемы археологии Юго-Восточной Европы: тез. докл. конф. – Ростов н/Д., 1998. – С. 48-50.
- Литвиненко Р.А. Опыт выявления пространственно-семантических структур в погребальном обряде культуры Бабино / Р.А. Литвиненко // Структурно-семиотические исследования в археологии. – Т. 3. – Донецк: Изд-во Дон. ун-та, 2006. – С. 215-236.
- Литвиненко Р.О. Стативно-вікова диференціація в поховальному обряді бабинських культур / Р.О. Литвиненко // Матеріали та дослідження з археології Східної України. Від неоліту до киммерій-ців. – Луганськ: Вид-во СНУ, 2007. – № 7. – С. 156-172.
- Литвиненко Р.О. Культурне коло Бабине (за матеріалами поховальних пам'яток): автореф. дис. ... д-ра іст. наук.: 07.00.04 / Ін-т археол. НАНУ. – К., 2009. – 32 с.
- Литвиненко Р.О. Обряд перепоховання в культурах бабинського кола / Р.О. Литвиненко // Донецький археологічний збірник. – № 15. – Донецьк: Вид-во Донецьк. ун-ту, 2011. – С. 7-35.
- Отрощенко В.В. О ранней обрядовой группе погребений культуры многоваликовой керамики в Левобережной Украине / В.В. Отрощенко // История и археология Слободской Украины: тез. докл. и сообщ. Всеукр. конф. – Харьков, 1992. – С. 163-165.
- Смирнов А.М. Курганы и катакомбы эпохи бронзы на Северском Донце / А.М. Смирнов. – М., 1996. – 182 с.
- Чмыхов Н.А. Опыт реконструкции смысла погребального обряда древнего населения Украины / Н.А. Чмыхов // Духовная культура древнего населения Украины. – К., 1989. – С. 36-37.

Lytvynenko R.O.

NORTH IN THE LIGHT OF RITUAL RITES OF DNIPRO-DON BABINO CULTURE SOCIETY

In article a semantic value of northern direction in funeral ceremonialism of tribes of Dnepr-Don Babyne culture, with which, in author's opinion, these ancient cattlemen associated the world of dead and which the dead man should reach owing to the beyond the grave travel by means of an animal-conductor are proves.

Табл. 1. Тенденції розміщення «шкур» тварини стосовно небіжчика у похованнях ДДБК (ранній хронологічний горизонт)

Варіант	1	2	3	4	Разом
Кількість	47	13	32	3	95
Питома вага	49,5%	13,7%	33,7%	3,1%	100%

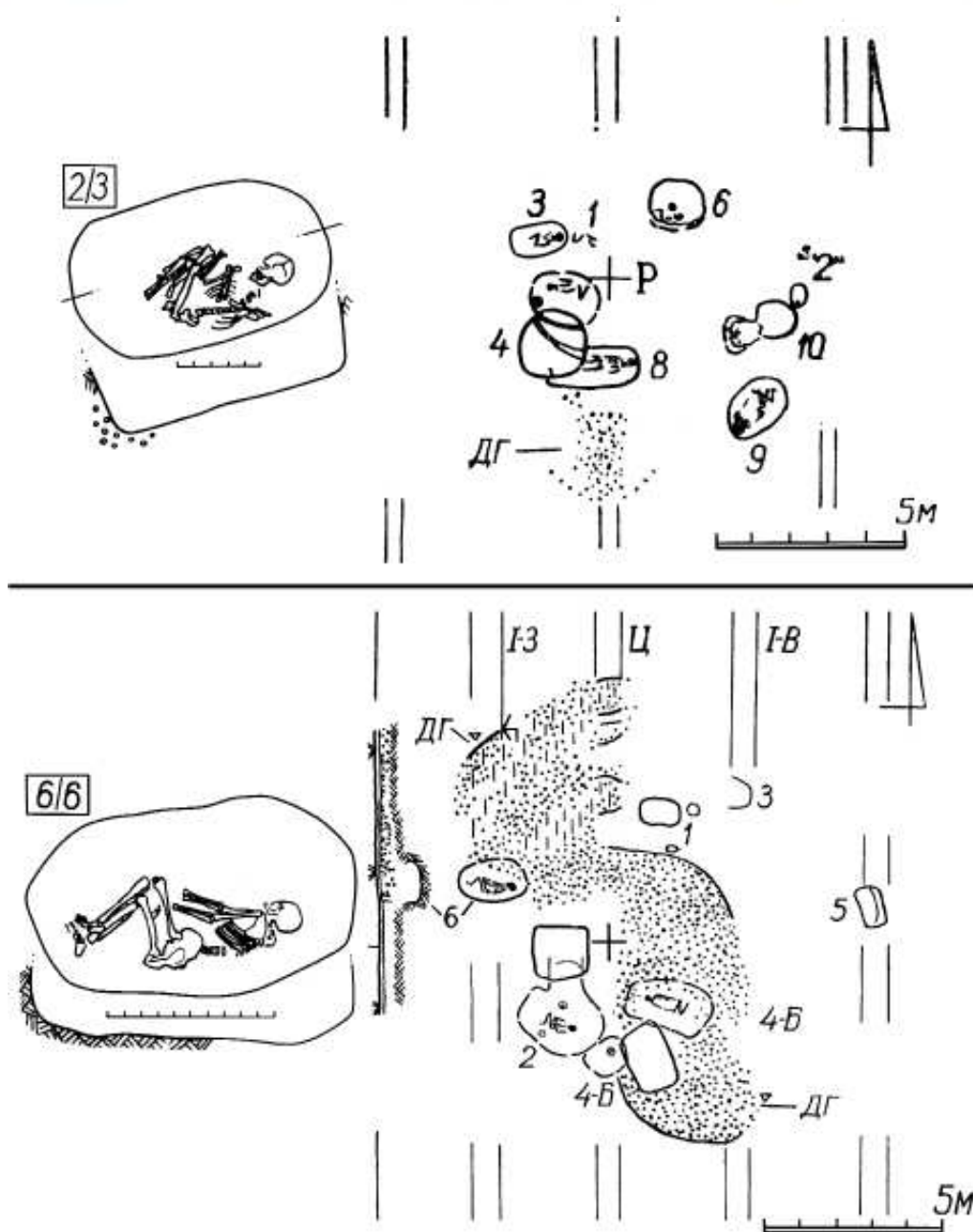


Рис. 1. Кургани 2 і 6 могильника у с. Миколаївка зі впуценими до північно-західного сектору бабинськими похованнями [за: Братченко, 1991]

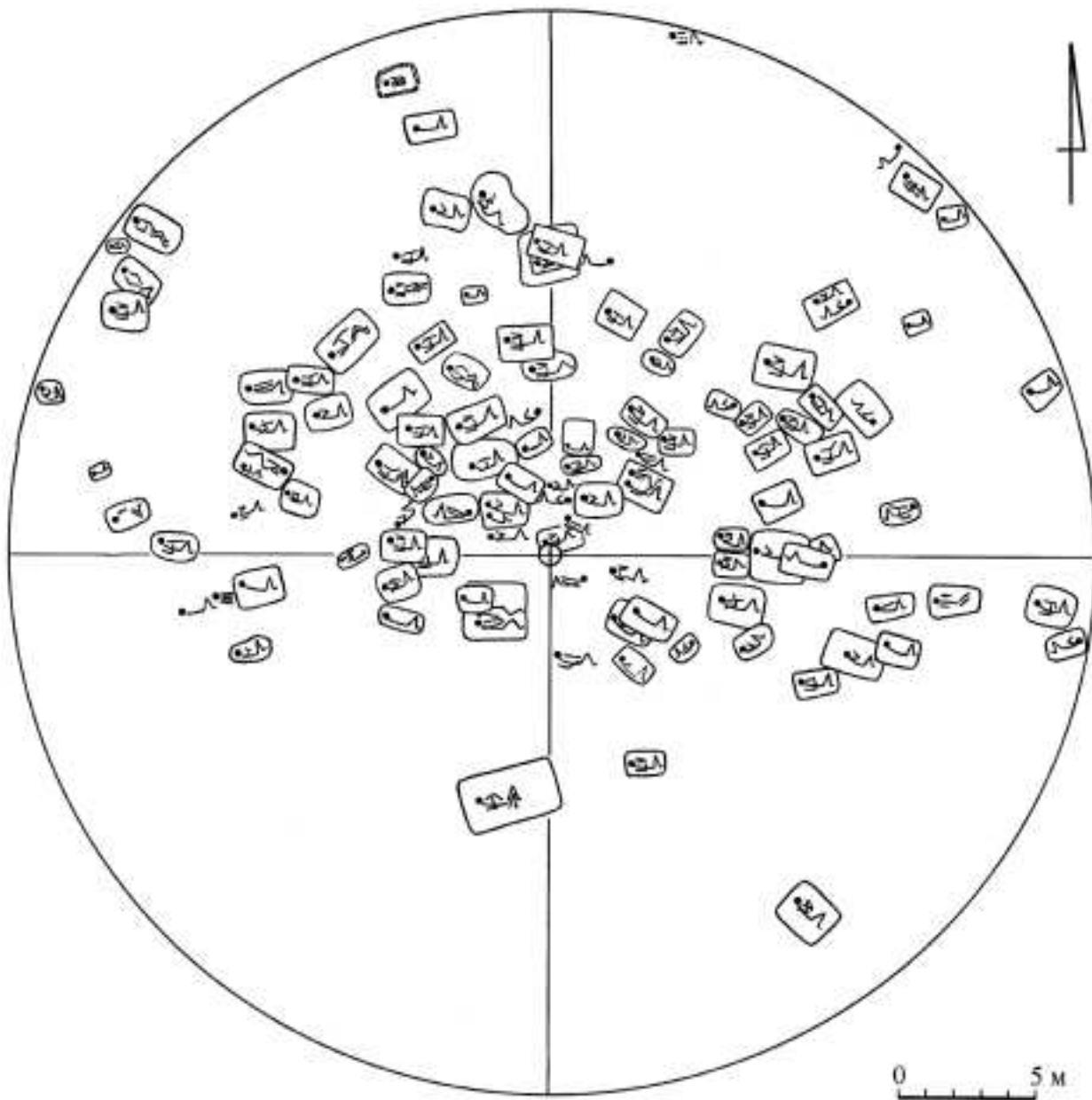


Рис. 2. Акумулятивний планіграфічний полігон впускних поховань ДДБК (ранній хронологічний горизонт)

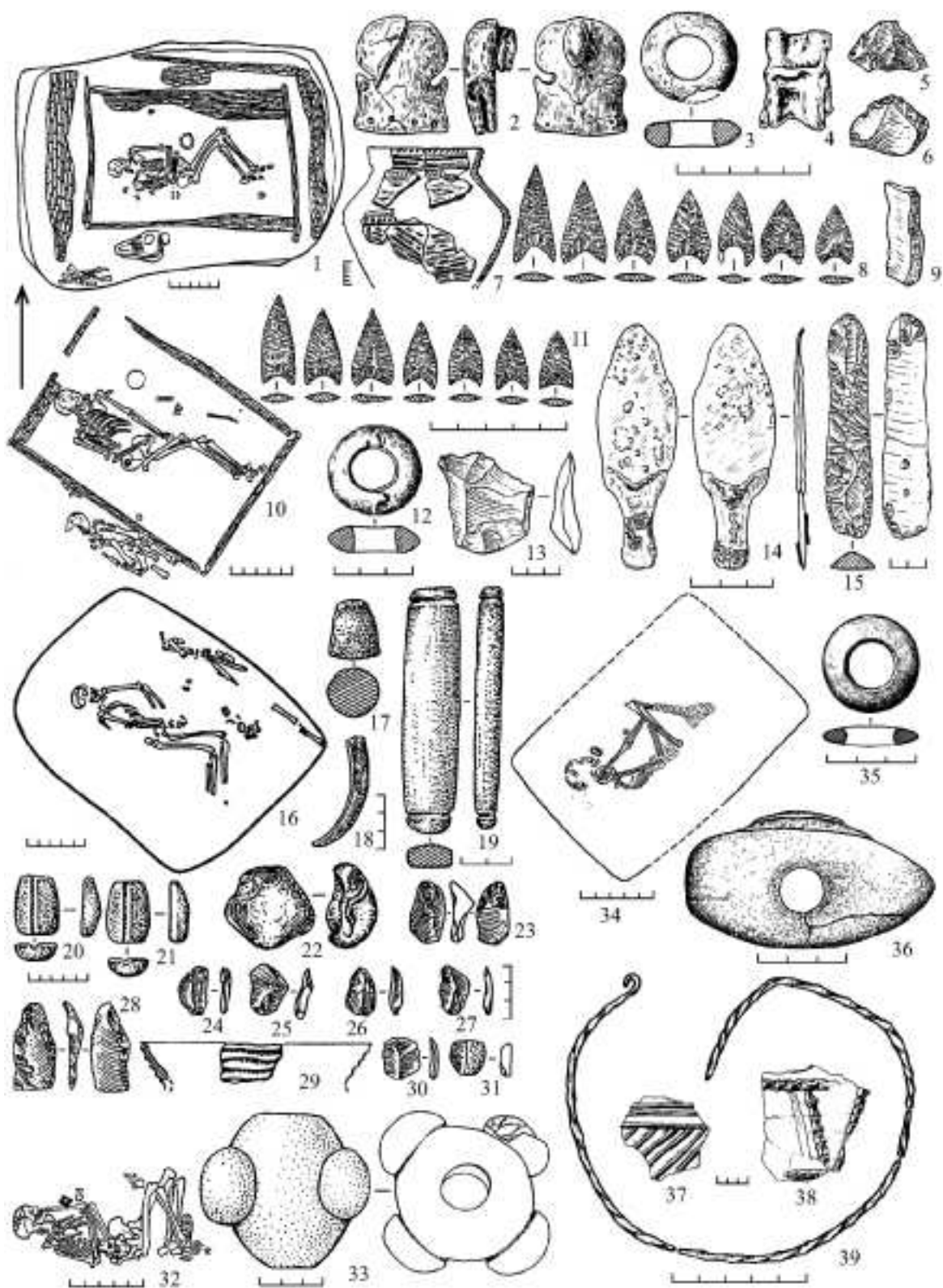


Рис. 3. Поховання чоловічої обрядової групи ДДБК: 1-9 – Бєєва Могила п.3; 10-15 – Миколаївка 1/8; 16-31 – Привілля 11/13; 32-33 – Устьман 3/2; 34-39 – Керчик 16/5

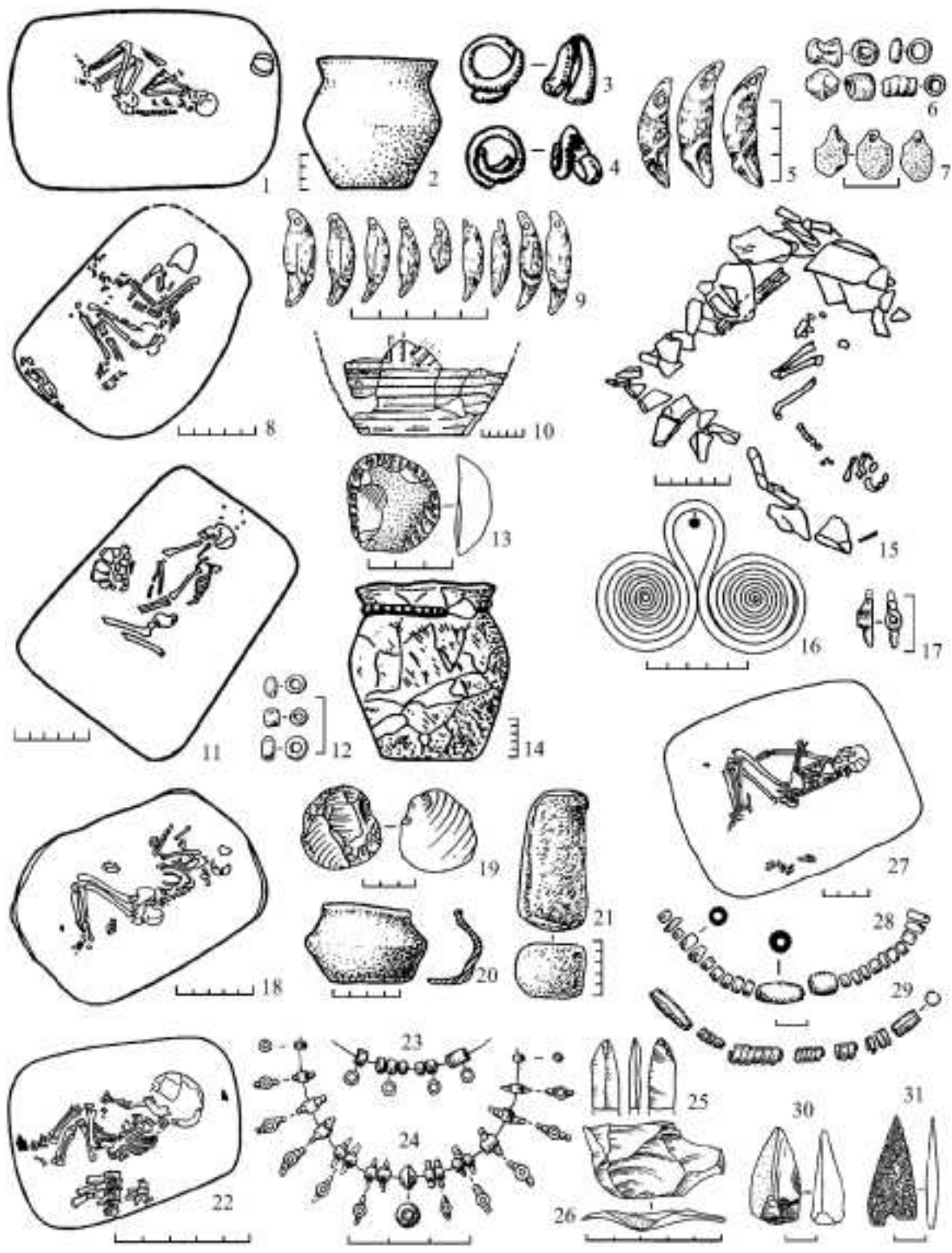


Рис. 4. Поховання жіночої обрядової групи ДБК: 1-7 – Андріївка 1/1; 8-10 – Ільївка 2/4; 11-14 – Високе 2/1; 15-17 – Шахтарськ 8/2; 18-21 – Чугуно-Крепінка 1/1; 22-26 – Запорозжєць 1/16; 27-31 – Керчик 17/9



Рис. 5. Парні поховання ДБК зі зверненістю небіжчиків до півночі: 1 – Спаське-ХІ 1/5; 2 – Ріпний-І 7/7; 3 – Раївка-І 1/1; 4 – Михайлики п. 6.

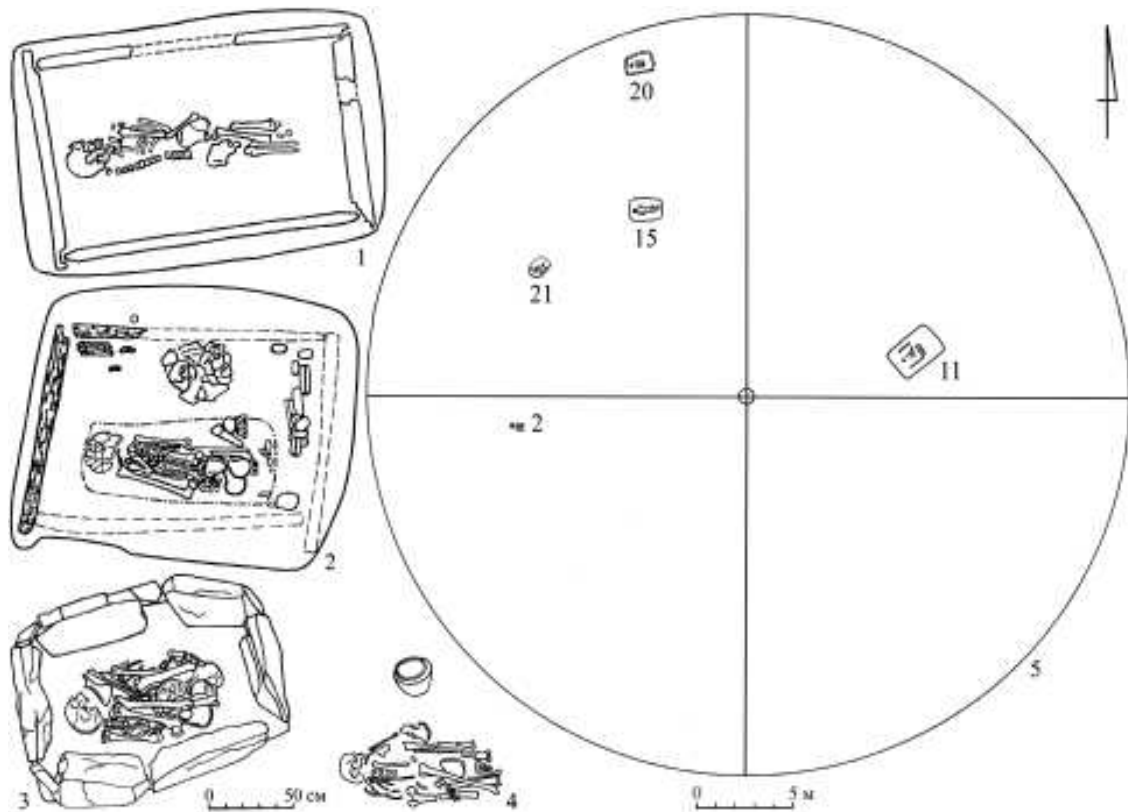


Рис. 6. Вторинні поховання ДБК («пакунки»): 1 – Царівка 4/4; 2 – Барвинівка 8/1; 3 Октабрьське 1/20; 4 – Чорна могила 3/2; 5 – акумулятивний планіграфічний полігон впускних вторинних поховань ДБК (2 – Чорна могила 3/2; 11 – Губиниха-ІІ 4/11; 15 – Ріпний І 7/15; 20 – Октабрьське 1/20; 21 – Актіве 7/21)



Рис. 7. Черепа і «шкурки» супроводжуючих тварин з поховань (1-6) і підкурганних майданчиків (7-9) ДДБК зі зверненістю до півночі: 1 – Петро-Михайлівка-ІІ 9/3; 2 – Преображенка-ІІ 1/2; 3 – Нижня Бараниківка 5/10; 4 – Червона Гусарівка «Г» 1/1; 5 – Ріпний-І 7/6; 6 – Запорожець 1/16; 7 – Кузнецовський-ІІ к. 1; 8 – Новопідкраж-І к. 1; 9 – Чортюк, Довга могила